



## TABLEAU DE BORD JANVIER - NOVEMBRE 2011



Dans l'attente des premières données de décembre 2011, nous estimons que les arrivées et nuitées hôtelières en 2011 ont respectivement augmenté d'environ 3,0 % par rapport à 2010 pour atteindre 15,7 millions d'arrivées et 36,9 millions de nuitées. Le taux d'occupation annuel toutes catégories confondues se situe entre 79 % et 80 %.

### Sommaire

Synthèse	1
Focus sur Noël et le Nouvel An 2011	2
40 ans de l'OTCP : les pays du Proche et Moyen-Orient	3
Arrivées hôtelières	4
Nuitées hôtelières	5
Données par zone géographique	6
Taux d'occupation dans l'hôtellerie homologuée	7
Tourisme d'affaires	7
Note méthodologique	8
Prix moyen et RevPAR globaux	8
Prix moyen et RevPAR par catégorie	8
Hôtellerie par zone touristique	9
TO, Prix moyen et RevPAR des résidences de tourisme	10
Trafic dans les Aéroports de Paris	11
Cours de l'euro par rapport au Dollar et au Yen	11

### Tableau de bord

Directeur de la publication  
Paul Roll

Réalisation :  
Charles-Henri Boisseau

## Novembre 2011 : les arrivées étrangères en hausse de +7,1 %

### Troisième et meilleure progression de l'année des arrivées britanniques

Les arrivées étrangères ont augmenté de +7,1 % en novembre 2011 par rapport à l'année dernière. On note la progression des arrivées européennes de +6,6 %, soit la troisième plus forte hausse de l'année du continent. Les meilleures progressions européennes sont enregistrées pour les Suisses (16,9 %), les Néerlandais (+8,8 %) et les Allemands (+7,6 %). Mais on retient surtout la progression des arrivées britanniques à +6,3 %. Il s'agit en effet

de la troisième hausse enregistrée par cette clientèle en 2011 (après 8 mois de baisse consécutive) et de la plus importante depuis... février 2008 ! Le nombre d'arrivées britanniques reste toutefois inférieur aux volumes enregistrés les années précédentes avec respectivement -10,7 % et -17,8 % par rapport à novembre 2008 et 2009.

On note également la progression significative des arrivées hôtelières des

nouveaux pays émetteurs, notamment des pays d'Asie/Océanie à +29,4 %, du Proche et Moyen-Orient à +17,7 % et surtout des pays d'Europe (hors top 10) qui enregistrent leur meilleure progression de l'année à +16,4 %.

Enfin les arrivées hôtelières françaises augmentent de +1,4 % avec 696 000 arrivées en novembre 2011. Depuis le début de l'année les arrivées nationales ont augmenté de +2,4 %.

### De très bonnes performances hôtelières

Les hôtels parisiens ont enregistré un taux d'occupation de 79,8 % en novembre 2011 soit 3,9 points de plus qu'en novembre 2010. Les plus fortes progressions sont enregistrées pour les hôtels 1\* et 3\* avec respectivement

+9,3 points (+75,6 %) et +1,5 point (79,5 %).

Le prix moyen atteint 173,0 € en novembre 2011 toutes catégories confondues, soit une progression de +10,3 % par rapport à novembre 2010. La plus

forte progression est enregistrée sur le créneau 3\* avec +11,9 % (130,4 €). La hausse conjuguée du taux d'occupation et du prix moyen permet une augmentation du RevPAR de +12,7 % par rapport à l'année dernière.

### BATIMAT et la hausse des nuitées d'affaires

Les hôtels parisiens ont enregistré 1,5 million de nuitées d'affaires en novembre 2011 soit 6,4 % de plus qu'en novembre 2010. Le tourisme d'affaires représente ainsi 53 % des nuitées enregistrées. Avec 351 748 visiteurs du 7 au 12 novembre 2011, le salon biennal BATIMAT a

contribué à l'augmentation du nombre de nuitées d'affaires. Le taux d'occupation des hôtels parisiens atteignait 89,2 % sur la période du salon, soit une progression de +17,9 points par rapport à la même période en 2010 et +9,7 points par rapport à l'édition 2009. Selon les organisateurs la

part des visiteurs étrangers atteignait 19 % soit une progression de 10 % par rapport à la précédente édition. Les Brésiliens, les Russes et les Allemands étaient, selon la même source, les nationalités les plus représentées.

## Des performances hôtelières en hausse pour Noël et le Nouvel An

Les performances hôtelières -en comparaison jour à jour- des fêtes de fin d'année sont globalement meilleures que celles de l'année dernière avec des taux d'occupation de respectivement 49,1 % (+2,7 points) et 91,6 % (+6,4 points) pour les périodes de Noël et du Nouvel An.

**Week-end de Noël.** Le prix moyen des établissements hôteliers a progressé de 13,0 % avec une pointe à 179,5 € le samedi 24 décembre (+15,7 % par rapport au samedi 25 décembre 2010 et +11,3 %

par rapport au vendredi 24 décembre 2010). L'augmentation conjuguée du taux d'occupation et du prix moyen permet aux hôtels parisiens d'enregistrer une hausse du RevPAR de +19,5 % au cours du week-end.

Les hôtels 3\* et 4\* sont ceux dont le taux d'occupation a le plus augmenté pendant le week-end de Noël avec respectivement +4,7 (47,1 %) et +4,3 points (49,8 %) par rapport au vendredi 24 et samedi 25 décembre 2010.

\* \* \*

**Week-end du Nouvel An.** Le prix moyen des hôtels parisiens a augmenté de +18,4 % par rapport au week-end du 31 décembre et du 1er janvier 2010/2011. La hausse du RevPAR est significative avec +27,3 % toutes catégories confondues par rapport à 2010.

Les touristes sont notamment venus plus nombreux à Paris le soir du 31 décembre 2011 puisque, en comparaison date à date, le taux d'occupation a augmenté de 1 point par rapport au 31 décembre 2010. Le prix moyen des hôtels parisiens a augmenté de

+15,6 % par rapport au 31 décembre 2010. La hausse du prix moyen et du taux d'occupation permet une progression du RevPAR de 16,8 % le soir du Nouvel An.

Les hôtels 3\* et 4\* enregistrent un taux d'occupation de respectivement 89,0 % et 90,5 % du 30 au 31 décembre 2011. Il s'agit d'une hausse de +4,3 % et +7,1 % par rapport au week-end du Nouvel An de 2010. Les hôtels 4\* enregistrent des performances significatives avec une hausse du prix moyen de +19,8 % et du RevPAR de +29,9 %.

### Week-end de Noël (Données MKG Hospitality—comparaisons jour à jour)

	Vendredi 23/12/2011	Samedi 24/12/2011	Cumul
Taux d'occupation	47,2 %	50,9 %	49,1 %
Prix moyen	177,8 €	179,5 €	178,7 €
RevPAR	84,0 €	91,4 €	87,7 €
Variation par rapport au :	Vendredi 24/12/2010	Samedi 25/12/2010	Cumul
Taux d'occupation	+1,6 point	+3,8 points	+2,7 points
Prix moyen	10,2 %	15,7 %	13,0 %
RevPAR	14,0 %	24,9 %	19,5 %

### Week-end de la Saint-Sylvestre (Données MKG Hospitality—comparaison jour à jour)

	Vendredi 30/12/2011	Samedi 31/12/2011	Cumul
Taux d'occupation	88,4 %	94,9 %	91,6 %
Prix moyen	228,1 €	237,4 €	232,9 €
RevPAR	201,6 €	225,3 €	213,5 €
Variation par rapport au :	Vendredi 31/12/2010	Samedi 01/01/2011	Cumul
Taux d'occupation	-5,5 points	+18,4 points	+6,4 points
Prix moyen	11,1 %	27,6 %	18,4 %
RevPAR	4,5 %	58,2 %	27,3 %

RevPAR en hausse  
de 24,9 % le soir du  
réveillon

Un taux  
d'occupation de  
94,9 % dans la nuit  
du 31 décembre  
2011

# PARIS 40 ANS DE TOURISME

L'OTCP fête en 2011 ses 40 ans! Nous publions à cette occasion « [40 ans de tourisme à Paris](#) », une synthèse de la métamorphose du secteur devenu l'une des premières industries pour Paris. Nous proposerons cette année, dans le cadre du Tableau de Bord, plusieurs focus sur les éléments clés qui ont structuré le paysage touristique de la capitale.

## Les pays du Proche et Moyen-Orient



La zone du Proche et Moyen-Orient (PMO) regroupe, selon l'INSEE, un bloc de 14 pays aux tailles, aux richesses voire aux cultures différentes\*. Dans une période de crise marquée par la faible croissance des pays émetteurs traditionnels (notamment la clientèle européenne), ces pays contribuent depuis 2008 à la progression de la fréquentation touristique parisienne. Selon nos premières estimations, le volume des touristes en pro-

venance d'Europe a baissé de -9,0 % entre 2008 et 2011 tandis que la clientèle des PMO a augmenté de +35,8 % au cours de la même période. De plus en plus considérée pour leur contribution au tourisme parisien, l'histoire montre pourtant que cette clientèle n'est pas nouvelle dans la capitale. Le dynamisme actuel des arrivées des PMO mérite qu'on s'attarde sur des particularités observées de cette clientèle depuis quelques années.

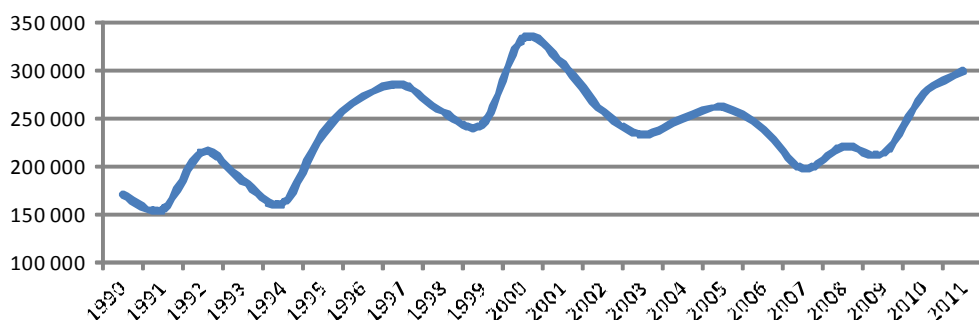
L'évolution des arrivées hôtelières. Peu de données de fréquentation sont disponibles avant les années 1990. En 1981 les hôtels parisiens enregistraient 156 600 arrivées hôtelières des PMO soit un volume sensiblement comparable à celui de 1991. La décennie des années 1990 marque un véritable « boom » de leur fréquentation touristique avec une augmentation de 95,3 % des arrivées hôtelières en dix ans jusqu'au « pic » de 2000 avec 333 000 arrivées. Contrairement aux Britanniques (cf. [Tableau de bord n° 70](#)) il est plus difficile de dégager une concordance dominante et répétée entre la fréquentation touristique et d'autres facteurs comme la hausse du prix du pétrole ou les conflits d'ordre politiques et militaires. Il s'agit davantage d'une interaction de plusieurs éléments qui détermine l'évolution de la courbe de fréquentation. Même si les dernières tendances sont positives et que le nombre d'habitants de ces pays ne cesse d'aug-

menter (77,9 millions d'habitant en Iran, 26 millions en Arabie Saoudite etc.) les perspectives d'évolution de la clientèle Proche et Moyenne-Orientale est dans ces conditions plus difficile à évaluer.

**Une saisonnalité marquée.** Il s'agit d'une des particularités majeures de cette clientèle dont la courbe de fréquentation montre clairement une forte saisonnalité. Le pic de fréquentation est atteint en été, pendant les grandes chaleurs dans ces pays, avec des variations possibles dues au ramadan. En juillet 2010 par exemple, la fréquentation des PMO était supérieure de 251,3 % à celle enregistrée en février de la même année.

On remarque enfin que depuis mai 2009, la fréquentation augmente généralement chaque mois de l'année. Ainsi la hausse de la fréquentation n'est pas limitée à une période spécifique de l'année mais s'observe toutes les saisons.

Evolution des arrivées hôtelières des pays du Proche et Moyen-Orient (1990-2011)



Source : INSEE

Crédit photo : Amélie Dupont

\*Selon le découpage INSEE, la zone du Proche et Moyen Orient regroupe 14 pays : Palestine, Oman, Liban, Koweït, Jordanie, Israël, Iraq, Iran, Emirats Arabes Unis, Yémen, Syrie, Qatar, Bahreïn, Arabie Saoudite

Le pic de fréquentation des pays du Proche et Moyen-Orient est atteint en 2000 avec 333 000 arrivées hôtelières

## Arrivées hôtelières (Données Insee)

### Les arrivées étrangères moteur de la croissance en novembre 2011

#### Novembre

Arrivées hôtelières	Novembre 2007	Novembre 2010	Novembre 2011	Variation 2011/2010
ETRANGERS	649 527	566 080	606 199	+7,1 %
FRANCAIS	641 410	686 159	695 892	+1,4 %
<b>TOTAL</b>	<b>1 290 937</b>	<b>1 252 239</b>	<b>1 302 091</b>	<b>+4,0 %</b>

Arrivées hôtelières étrangères	Novembre 2007	Novembre 2010	Novembre 2011	Variation 2011/2010
1. Etats-Unis	98 414	75 053	74 859	-0,3 %
2. Royaume-Uni	105 647	68 771	73 111	+6,3 %
3. Italie	54 815	45 602	44 435	-2,6 %
4. Japon	46 934	46 602	43 176	-7,4 %
5. Allemagne	43 730	35 228	37 920	+7,6 %
6. Espagne	54 621	32 988	33 265	+0,8 %
7. Belgique	24 576	29 337	27 871	-5,0 %
8. Suisse	18 718	17 762	20 760	+16,9 %
9. Pays-Bas	19 523	15 258	16 600	+8,8 %
10- Chine	9 588	9 396	11 642	+23,9 %
Autres étrangers	172 961	190 083	222 560	+17,1 %

Légère hausse des arrivées espagnole (+0,8 %) après six mois de baisse consécutive

#### Cumul janvier - novembre

Arrivées hôtelières	Janvier-novembre 2007	Janvier-novembre 2010	Janvier-novembre 2011	Variation 2011/2010
ETRANGERS	8 119 441	7 504 013	7 813 957	+4,1 %
FRANCAIS	5 995 150	6 377 253	6 529 239	+2,4 %
<b>TOTAL</b>	<b>14 114 591</b>	<b>13 881 266</b>	<b>14 343 196</b>	<b>+3,3%</b>

Arrivées hôtelières étrangères	Janvier-novembre 2007	Janvier-novembre 2010	Janvier-novembre 2011	Variation 2011/2010
1. Etats-Unis	1 427 036	1 138 627	1 181 393	+3,8 %
2. Royaume-Uni	1 323 261	922 624	892 841	-3,2 %
3. Italie	676 104	620 049	589 937	-4,9 %
4. Allemagne	595 109	536 225	529 767	-1,2 %
5. Espagne	690 122	538 704	504 888	-6,3 %
6. Japon	573 921	484 904	464 395	-4,2 %
7. Belgique	241 317	259 354	265 990	+2,6 %
8. Suisse	220 691	217 308	235 922	+8,6 %
9. Pays-Bas	233 727	213 737	230 252	+7,7 %
10- Chine	110 024	119 642	145 770	+21,8 %
Autres étrangers	2 028 129	2 452 839	2 772 802	+13,0 %

Les arrivées américaines en hausse de +3,8 % depuis le début de l'année

## Nuitées hôtelières (Données Insee)

## Forte croissance des nuitées allemandes en novembre 2011

## Novembre

Nuitées hôtelières	Novembre 2007	Novembre 2010	Novembre 2011	Variation 2011/2010
ETRANGERS	1 658 678	1 474 306	1 563 540	+6,1 %
FRANCAIS	1 183 749	1 223 984	1 253 768	+2,4 %
<b>TOTAL</b>	<b>2 842 427</b>	<b>2 698 290</b>	<b>2 817 308</b>	<b>+4,4 %</b>

Arrivées hôtelières étrangères	Novembre 2007	Novembre 2010	Novembre 2011	Variation 2011/2010
1. Etats-Unis	253 902	206 214	203 248	-1,4 %
2. Royaume-Uni	251 829	161 483	171 980	+6,5 %
3. Italie	143 276	116 674	111 434	-4,5 %
4. Japon	120 652	127 028	110 954	-12,7 %
5. Allemagne	106 497	83 911	92 144	+9,8 %
6. Espagne	143 545	87 626	84 998	-3,0 %
7. Belgique	54 476	63 216	59 663	-5,6 %
8. Suisse	45 860	43 159	49 127	+13,8 %
9. Pays-Bas	46 717	34 434	38 062	+10,5 %
10. Chine	21 844	22 518	28 623	+27,1 %
Autres étrangers	470 080	528 043	613 307	+16,1 %

Troisième et plus forte hausse des nuitées britanniques depuis le début de l'année (+6,5 %)

## Cumul janvier - novembre

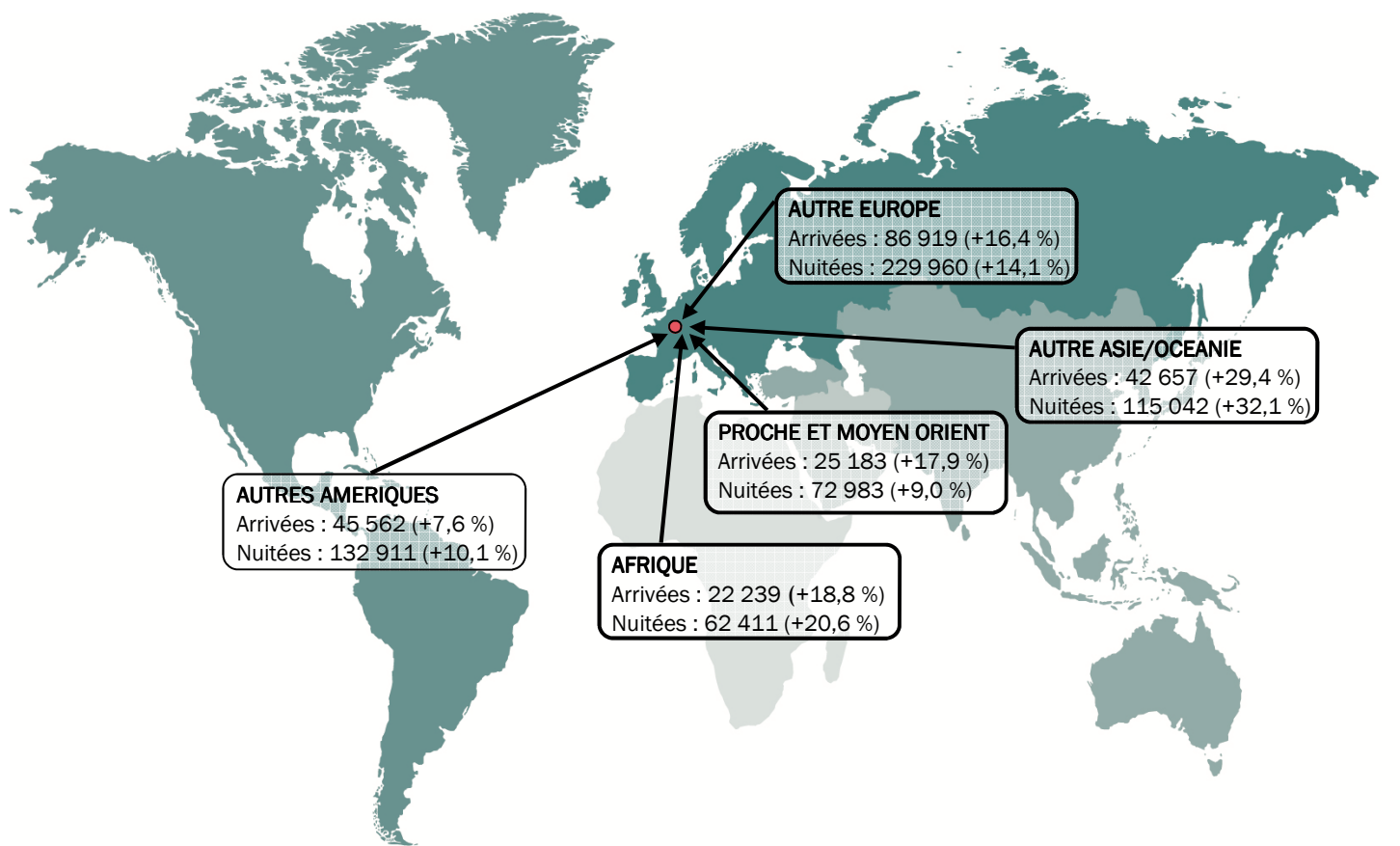
Nuitées hôtelières	Janvier-novembre 2007	Janvier-novembre 2010	Janvier-novembre 2011	Variation 2011/2010
ETRANGERS	21 662 495	20 925 886	21 577 300	+3,1 %
FRANCAIS	11 133 157	12 028 891	12 406 344	+3,1 %
<b>TOTAL</b>	<b>32 795 652</b>	<b>32 954 777</b>	<b>33 983 644</b>	<b>+3,1 %</b>

Nuitées hôtelières étrangères	Janvier-novembre 2007	Janvier-novembre 2010	Janvier-novembre 2011	Variation 2011/2010
1. Etats-Unis	3 913 072	3 253 485	3 405 790	+4,7 %
2. Royaume-Uni	3 327 236	2 335 539	2 237 546	-4,2 %
3. Italie	1 836 827	1 760 078	1 640 295	-6,8 %
4. Espagne	1 875 042	1 536 202	1 411 563	-8,1 %
5. Allemagne	1 525 741	1 429 961	1 381 829	-3,4 %
6. Japon	1 502 460	1 306 197	1 240 198	-5,1 %
7. Suisse	560 725	560 583	599 590	+7,0 %
9. Belgique	549 839	582 715	588 834	+1,1 %
8. Pays-Bas	584 288	539 137	573 308	+6,3 %
10. Chine	273 670	311 799	379 885	+21,8 %
Autres étrangers	5 713 595	7 310 190	8 118 462	+11,1 %

Les nuitées belges et néerlandaises augmentent respectivement de +1,1 % et +6,3 % depuis le début de l'année

Arrivées et nuitées hôtelières par zone géographique (Données Insee)

## Meilleure progression de l'année des arrivées « Autre Europe » en novembre 2011 (+16,4 %)



Autres Amériques : données pour le continent américain sans compter les Etats-Unis.

Autre Asie/Océanie : données pour les pays d'Asie et d'Océanie sans compter la Chine et le Japon

Autre Europe : données pour le continent européen, Russie comprise, sans compter le Royaume-Uni, l'Italie, l'Espagne, l'Allemagne, la Belgique, la Suisse et les Pays-Bas

Proche et Moyen Orient : Palestine, Oman, Liban, Koweït, Jordanie, Israël, Iraq, Iran, Emirats Arabes Unis, Yémen, Syrie, Qatar, Bahreïn, Arabie Saoudite

Arrivées hôtelières	Janvier-novembre 2007	Janvier-novembre 2010	Janvier-novembre 2011	Variation 2011/2010
AUTRE EUROPE	792 986	926 128	1 015 384	+9,6 %
AUTRES AMERIQUES	495 174	632 482	745 074	+17,8 %
AUTRE ASIE/OCEANIE	382 376	440 642	526 098	+19,4 %
PROCHE ET MOYEN ORIENT	182 271	255 356	282 178	+10,5 %
AFRIQUE	175 322	198 231	204 068	+2,9 %
<b>TOTAL</b>	<b>2 028 129</b>	<b>2 452 839</b>	<b>2 772 802</b>	<b>+13,0 %</b>

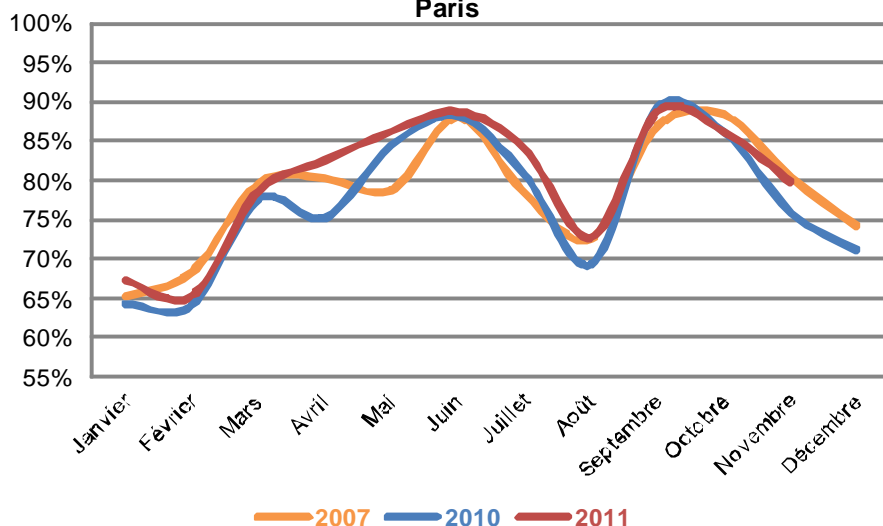
Nuitées hôtelières	Janvier-novembre 2007	Janvier-novembre 2010	Janvier-novembre 2011	Variation 2011/2010
AUTRE EUROPE	2 185 960	2 676 585	2 870 587	+7,2 %
AUTRES AMERIQUES	1 445 899	1 990 687	2 311 067	+16,1 %
AUTRE ASIE/OCEANIE	1 030 348	1 234 818	1 464 330	+18,6 %
PROCHE ET MOYEN ORIENT	571 349	832 253	887 639	+6,7 %
AFRIQUE	480 039	575 847	584 839	+1,6 %
<b>TOTAL</b>	<b>5 713 595</b>	<b>7 310 190</b>	<b>8 118 462</b>	<b>+11,1 %</b>

Pour toutes les zones les arrivées progressent davantage que les nuitées signe d'une baisse de la durée de séjour depuis le début de l'année

Taux d'occupation dans l'hôtellerie homologuée parisienne (Données Insee)

Le taux d'occupation atteint 79,8 % en novembre 2011 soit 3,9 points de plus qu'en novembre 2010

Evolution mensuelle du taux d'occupation hôtelier à Paris



Les hôtels 1\* enregistrent une hausse de +9,3 points par rapport à novembre 2010

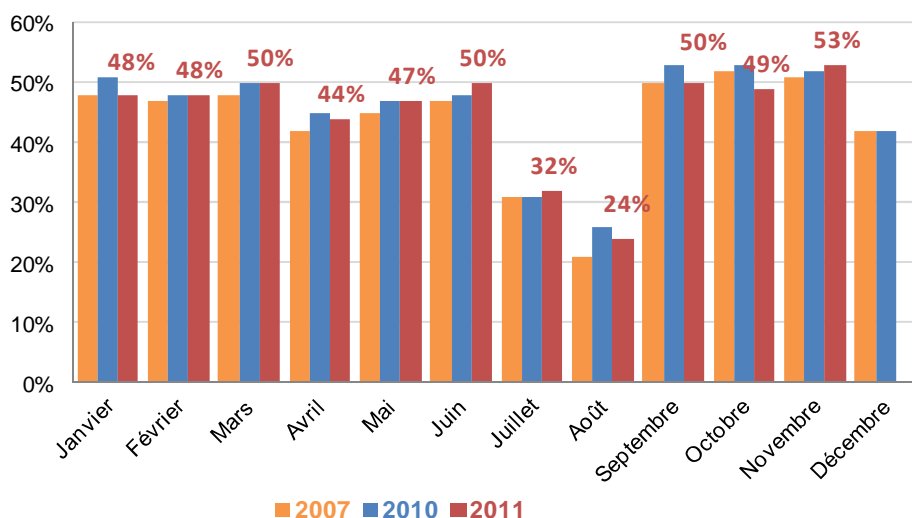
Mois	0*	1*	2*	3*	4* et 4*L	TCC
Novembre	86,2 %	73,4 %	80,1 %	81,1 %	79,9 %	80,7 %
2007	86,2 %	73,4 %	80,1 %	81,1 %	79,9 %	80,7 %
2010	78,5 %	66,3 %	77,5 %	76,4 %	74,8 %	75,9 %
2011	76,9 %	75,6 %	78,6 %	81,3 %	79,5 %	79,8 %

Janvier-nov.	Var 11/10
78,8 %	/
77,7 %	/
80,1 %	2,4 pts

Tourisme d'affaires dans l'hôtellerie homologuée parisienne (Données Insee)

53 % : la proportion de clientèle affaires augmenté de 1 point par rapport à novembre 2010

Part de la clientèle d'affaires dans l'hôtellerie parisienne



Le nombre de nuitées d'affaires en hausse de 6,4 % par rapport à novembre 2010

Note méthodologique

**Insee et MKG : des bases de données différentes**

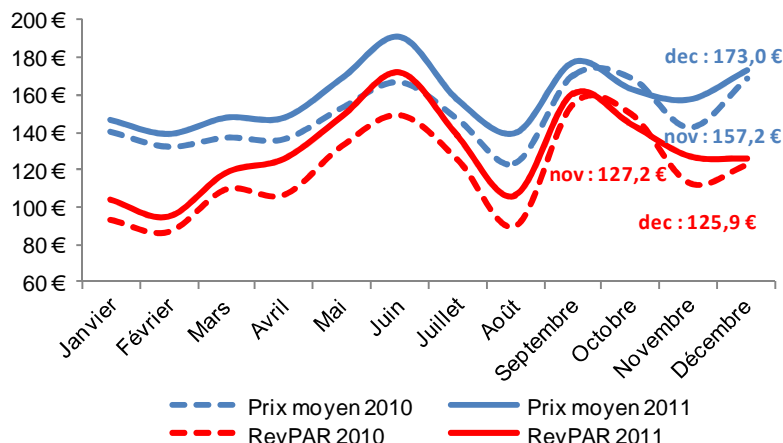
Le parc hôtelier parisien est constitué de plus de 1 400 hôtels, dont plus de 80 % sont des indépendants. L'enquête de fréquentation hôtelière de l'Insee s'appuie sur un échantillon représentatif de cette structure en interrogeant chaque mois plus de 800 hôtels homologués, dont 78 % d'indépendants. Cette enquête nous fournit les arrivées et les nuitées dans l'hôtellerie, pour les principales nationalités, ainsi que les taux d'occupation globaux par catégorie. Les hôtels sondés par l'Insee couvrent entre 50 % et 55 % de l'offre en chambres. Depuis 2006, l'Observatoire économique du tourisme parisien a mis en place, avec MKG Hospitality, un dispositif de suivi complémentaire à celui de l'enquête Insee.

Ce dispositif nous apporte des données hôtelières que l'enquête Insee ne fournit pas : les prix moyens, les RevPAR et les taux d'occupation par zones touristiques. Cependant, la base de données MKG reflète moins précisément la structure hôtelière globale parisienne. En effet, elle ne suit l'activité que de 350 hôtels représentant, en nombre de chambres, 48,2 % de l'offre hôtelière globale parisienne. Mais surtout, cette base s'appuie sur les résultats hôteliers des chaînes parisiennes et fort peu sur les hôtels indépendants. L'échantillon représente, en nombre de chambres, 96,5 % de l'offre hôtelière de chaînes parisiennes. La quasi totalité des grandes enseignes internationales sont intégrées dans le panel.

Prix moyen et RevPAR globaux (Données MKG Hospitality)

**+12,7 % pour le RevPAR en novembre**

Evolution mensuelle des prix moyens et RevPAR globaux à Paris en 2010 et 2011

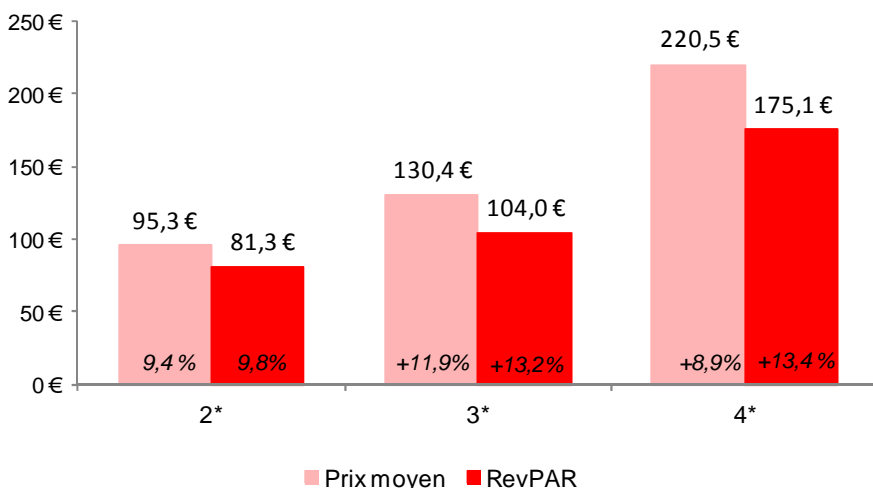


	Var° nov. 2011/2010	Prévisions var° décembre 2011/2010
Prix moyen	+10,3 %	+2,5 %
RevPAR	+12,7 %	+2,8 %
	Janvier – nov. 2011	Variation 2011/2010
Prix moyen	155,0 €	+6,9 %
RevPAR	127,7 €	+9,8 %

Prix moyen et RevPAR par catégorie (Données MKG Hospitality)

**Le prix moyen augmente de 11,9 % sur le créneau 3\***

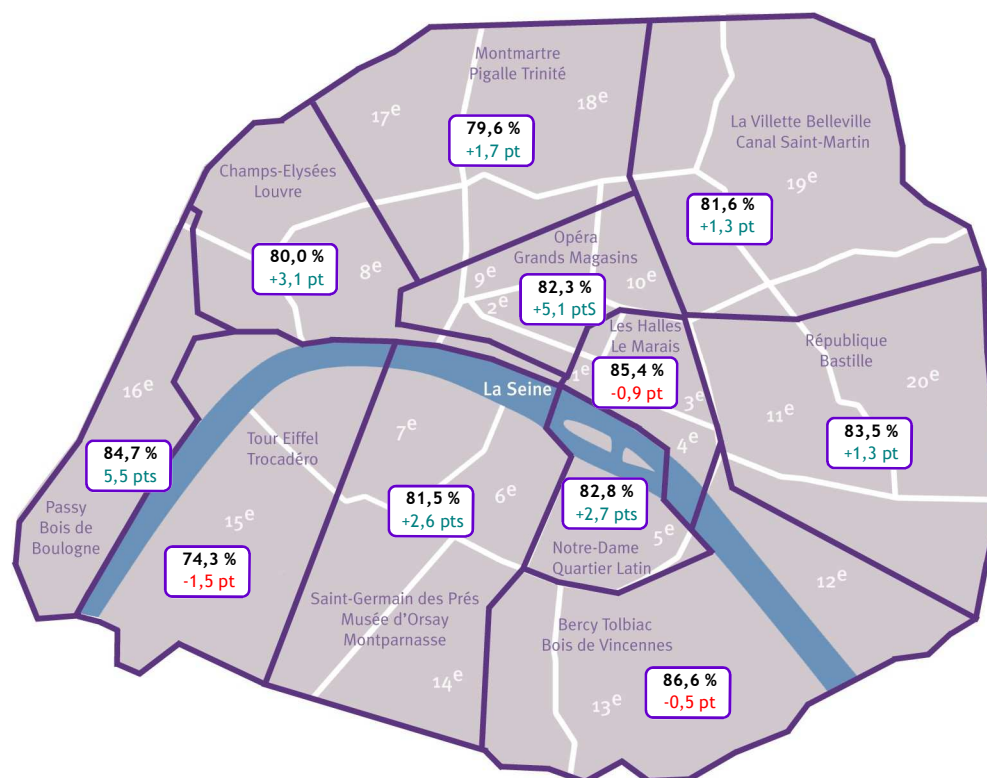
Prix moyens et RevPAR par catégorie de novembre 2011 et évolution (%) par rapport à novembre 2010



Janv - nov. 2011	Prix moyen	RevPAR
Hôtellerie 2*	88,3 €	76,8 €
Var. 11/10	+5,4 %	+7,3 %
Hôtellerie 3*	123,1 €	101,3 €
Var. 11/10	+6,8 %	+9,6 %
Hôtellerie 4*	226,1 €	180,4 €
Var. 11/10	+7,1 %	+10,6 %

## Taux d'occupation hôteliers par zone touristique au mois de novembre 2011 (Données MKG Hospitality)

Trois zones enregistrent une baisse du taux d'occupation par rapport à novembre 2010



**80,9 %**  
**+1,7 pt** Taux d'occupation hôtelier de novembre 2011  
Variation par rapport à novembre 2010

## Prix moyens et RevPAR hôteliers par zone touristique au mois de novembre 2011 (Données MKG Hospitality)

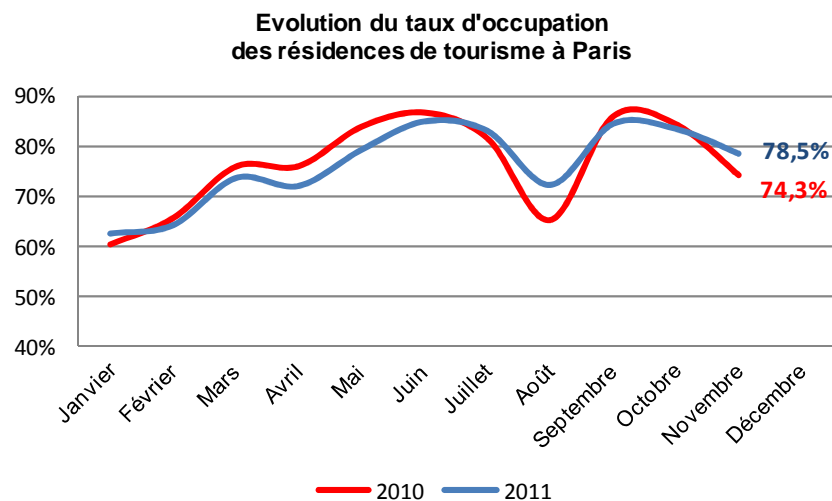
Le prix moyen augmente dans toutes les zones de la capitale

Zones touristiques - novembre 2011	Prix moyen	Variation 2011/2010	RevPAR	Variation 2011/2010
Champs Elysées - Louvre	279,1 €	+5,7 %	223,1 €	+9,9 %
Montmartre - Pigalle - Trinité	95,5 €	+10,8 %	76,0 €	+13,2 %
La Villette - Belleville - Canal Saint Martin	88,8 €	+7,2 %	72,4 €	+8,9 %
République - Bastille	101,5 €	+6,5 %	84,7 €	+8,2 %
Bercy - Tolbiac - Bois de Vincennes	125,4 €	+11,3 %	108,5 €	+10,7 %
Saint-Germain-des-Prés - Montparnasse	146,8 €	+8,2 %	119,6 €	+11,8 %
Tour Eiffel - Trocadéro	149,0 €	+13,9 %	110,7 €	+11,7 %
Passy - Bois de Boulogne	186,9 €	+6,2 %	158,3 €	+13,6 %
Opéra - Grands Magasins	237,3 €	+11,6 %	195,3 €	+18,9 %
Les Halles - le Marais	172,3 €	+9,2 %	147,2 €	+8,1 %
Notre Dame - Quartier Latin	128,1 €	+6,9 %	106,1 €	+10,5 %

Le RevPAR enregistre un progression à deux chiffres dans 7 zones. On observe la plus forte hausse dans la zone « Opéra – Grands Magasins »

## Taux d'occupation des résidences de tourisme au mois de novembre 2011 (Données MKG Hospitality)

### Un taux d'occupation de 78,5 % en novembre 2011



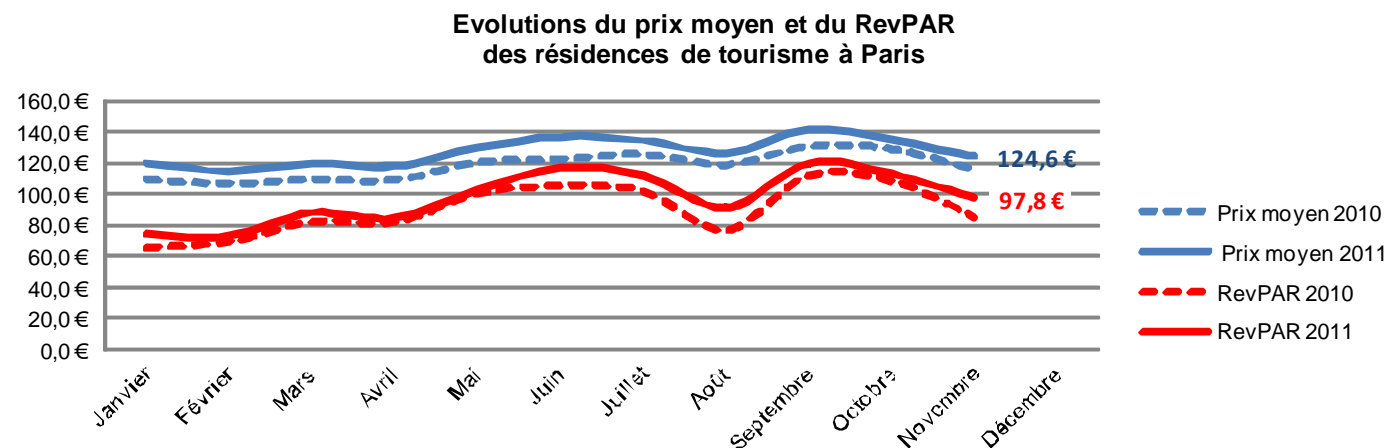
Le taux d'occupation en hausse de +4,2 points par rapport à novembre 2011

	Janvier – novembre 2011	Variation 2011/2010
Taux d'occupation	77,6 %	+1,2 %

Ces données MKG Hospitality sont issues d'un panel de résidences composé de 34 établissements pour 3 500 appartements, soit près de 70 % de l'offre parisienne.

## Evolution du prix moyen et du RevPAR des résidences de tourisme à Paris (Données MKG Hospitality)

### Le prix moyen en augmentation de 7,8 % par rapport à novembre 2011



	Variation novembre 2011 / novembre 2010
Prix moyen	+7,8 %
RevPAR	+13,9 %

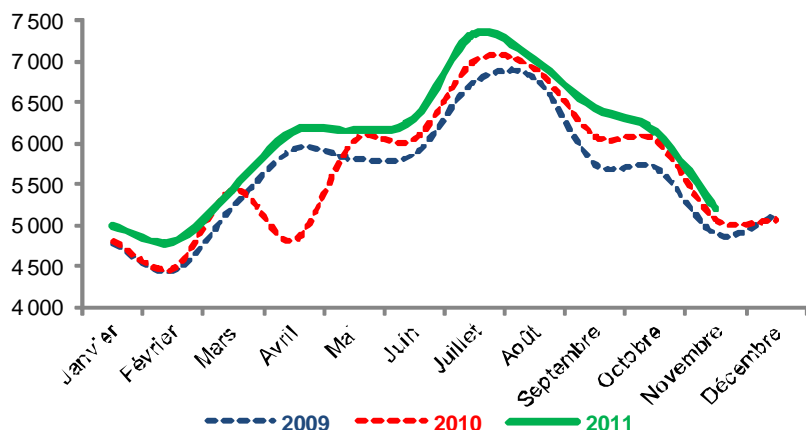
	Janvier – nov. 2011	Variation 2011/2010
Prix moyen	129,0 €	+8,2 %
RevPAR	100,1 €	+9,9 %

Depuis le début de l'année le RevPAR des résidences de tourisme a augmenté de +9,9 %

## Trafic dans les Aéroports de Paris (Données ADP)

### Le trafic de passagers internationaux a augmenté de 2,9 % en novembre 2011

Trafic des passagers des vols internationaux dans les aéroports de Paris - Données brutes, en milliers de passagers



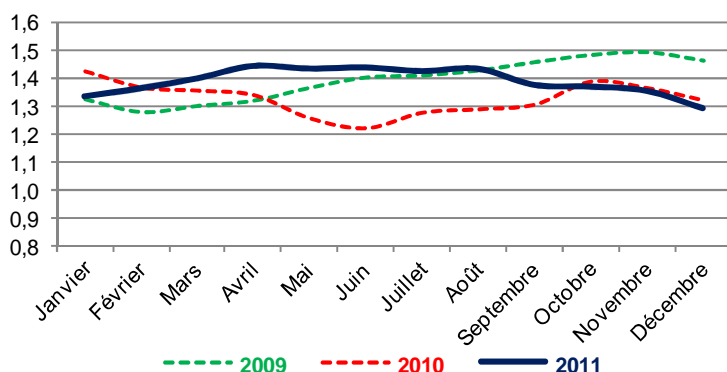
Plus de 5,2 millions de passagers internationaux en novembre 2011

Augmentation de +10,6 % du nombre de passagers en liaison avec les pays d'Europe hors Union Européenne

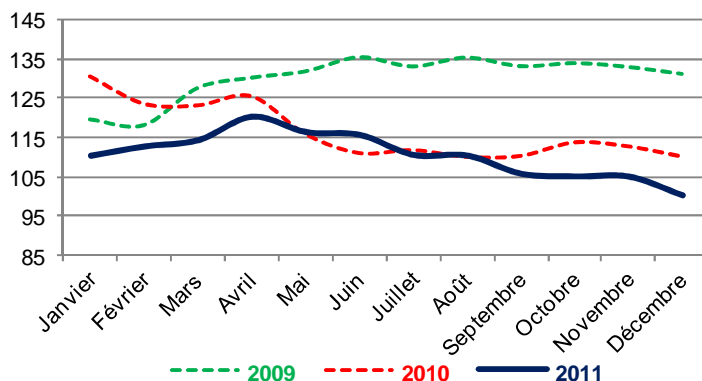
	Janvier – novembre 2011	Variation Janvier- novembre 2010
Moyen Courrier	40 414 216	+5,7 %
Long Courrier	25 468 317	+4,2 %
<b>Total international</b>	<b>65 882 533</b>	<b>+5,1 %</b>

## Cours de l'euro par rapport au dollar américain et au yen (Données Banque de France)

Cours de l'euro contre le dollar US - moyenne mensuelle  
décembre 2011 : 1 € = 1,29 USD



Cours de l'euro contre le yen japonais - moyenne mensuelle - décembre 2011 : 1 € = 100,2 JPY



Retrouvez sur le site [www.parisinfo.com](http://www.parisinfo.com) les études réalisées par l'Observatoire économique du tourisme parisien, ainsi que la publication « *Le tourisme à Paris - Chiffres-clés 2010* ».

Pour vous inscrire au tableau de bord : [observatoire@parisinfo.com](mailto:observatoire@parisinfo.com)

CONTACT Tableau de bord  
Observatoire économique du tourisme parisien  
Charles-Henri Boisseau  
Office du Tourisme et des Congrès de Paris  
25, rue des Pyramides, 75 001 Paris  
Téléphone : 01 49 52 53 69 / Télécopie : 01 49 52 42 50  
[observatoire@parisinfo.com](mailto:observatoire@parisinfo.com)