

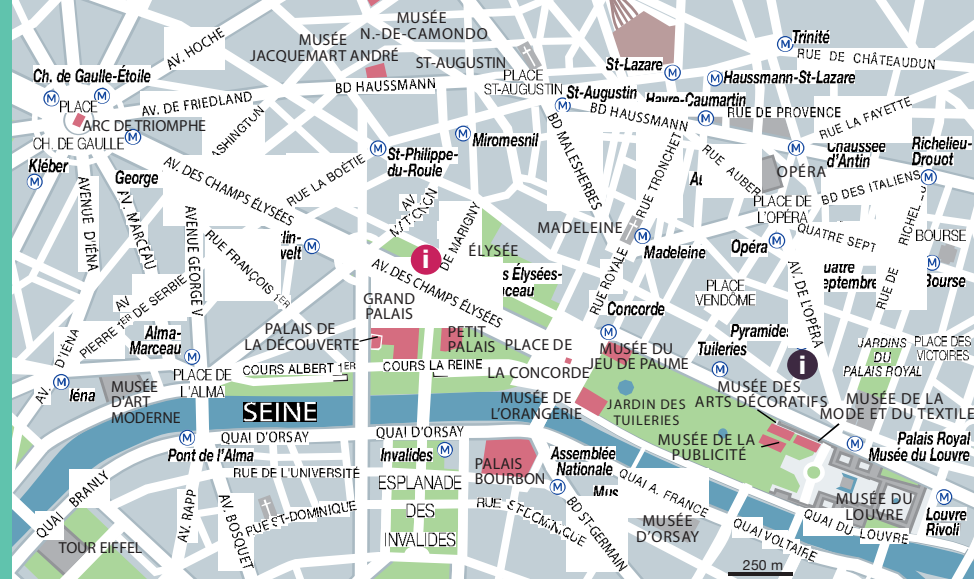
# PARIS MYTHIQUE

**L**égendaires, ces parages-là ? Non... Hormis le sourire de Mona Lisa et les hiéroglyphes de la Concorde, le mythe tient à trois fois rien : les Noces de Cana, la Victoire de Samothrace retrouvée sur les rives de la mer Égée et La Dentellière de Vermeer, au Louvre. La cour Carrée, la Grande Galerie, la colonnade de 175 mètres – un petit pan d'histoire qui se poursuit sous les drapeaux tricolores du palais de l'Élysée.

Mais au-delà, que verrez-vous ? Les volutes des Grand et Petit Palais, la Seine par-dessus les balustres des Tuileries, les hôtels de l'avenue Gabriel, les couturiers de l'avenue Montaigne, quelques Picasso à l'Orangerie. On se laisserait envoûter par la chambre soyeuse de Jeanne Lanvin aux Arts décoratifs ? Par le palais de la courtisane Païva, à deux pas du rond-point des Champs-Élysées ? En proue de l'avenue, le vaisseau futuriste du Drugstore n'est pas mal non plus. Les défilés de 1918, de la Libération, les vélos du Tour de France, les chars du 14 Juillet, la liesse de la Coupe du monde de foot en 1998, cela vous bâtit une réputation !



**Concorde (8<sup>e</sup>) • Champs-Élysées (8<sup>e</sup>)  
• Tuileries (1<sup>er</sup>) • Louvre (1<sup>er</sup>)**



**M** Charles-de-Gaulle – Étoile (lignes 1, 2, 6) • Champs-Élysées – Clemenceau (lignes 1, 13)  
• Concorde (lignes 1, 8, 12) • Tuileries (ligne 1) • Palais-Royal - Musée-du-Louvre (lignes 1, 7)

PARIS MYTHIQUE

## INCONTOURNABLES

**Arc de Triomphe et tombe du Soldat inconnu\* PASS**



À la pointe des Champs-Élysées, dans l'axe de l'arc du Carrousel et de l'arche de la Défense, triomphe l'arc à l'antique de Napoléon. Commandé en 1806 pour célébrer les victoires de sa Grande Armée, il est achevé en 1836. Ses mensurations colossales – 50 mètres de haut, 45 de large – se prêtent aux grands de la sculpture : Cortot, Étex, Rude et sa célèbre Marseillaise. Déjà « monceau de gloire » pour Victor Hugo, l'arc s'affirme en symbole national, de parades en défilés. Une flamme ravivée chaque soir à 18h30 et l'inscription "Ici repose un soldat français mort pour la patrie" signalent la tombe du Soldat inconnu depuis 1921.

**Place du Général-de-Gaulle (8<sup>e</sup>). M<sup>o</sup> Charles-de-Gaulle – Étoile.**  
Tél. : 01 55 37 73 77.  
Tlj du 1<sup>er</sup> avr au 30 sept : 10h à 23h. Du 1<sup>er</sup> oct au 31 mars : 10h à 22h30. Ouvert après les cérémonies du 8 Mai, du 14 Juil et du 11 Nov. 1<sup>er</sup> janv, 1<sup>er</sup> mai et 25 déc : fermé.  
9 € – TR : 5,50 €. - 18 ans : gratuit.  
De nov à fin mars, 1<sup>er</sup> dim du mois : gratuit.

[www.monuments-nationaux.fr](http://www.monuments-nationaux.fr)



### LE SAVIEZ-VOUS ?

Du toit, on domine la place de l'Étoile où aboutissent douze avenues, dont plusieurs aux noms de victoires (Friedland, Léna, Wagram) et de généraux de l'Empire (Carnot, Hoche, Kléber, Marceau). Si, en plus, le soleil se couche sous l'Arc dans l'axe des Champs, quel spectacle !

**Champs-Élysées**



Entre Étoile et Concorde, c'est la portion emblématique d'une perspective étendue de la pyramide du Louvre jusqu'à la Défense. Les premiers pas de la voie glorieuse, passage obligé des défilés patriotiques, sont pourtant modestes. L'allée bordée de sous-bois parvient à l'actuelle place de l'Étoile en 1724. Promenade en vogue, les jardins sont ravagés à la chute de l'Empire. Ils retrouvent leur éclat vers 1840 : candélabres, fontaines, pavillons crémeux, dessins des massifs et bosquets datent de cette ère de bals et de théâtre. La partie construite de l'avenue ne comptait, elle, que six maisons en 1800 ! Son essor commence cent ans plus tard, quand le luxe s'étend à l'ouest de

la capitale. L'avenue se pare alors de palaces prestigieux, de palais de l'auto, de terrasses et de cinémas, aujourd'hui rejoints par des enseignes de prêt-à-porter et des showrooms high-tech. Tout se trouve sur les Champs, voie triomphale du shopping et des loisirs : films, robes, lunchs, coton et compresses, voitures de course, yaourts et légumes frais, livres, disques, parfums... du matin à minuit, parfois 24h sur 24, souvent 7 jours sur 7.

### Musée du Louvre\* **PASS**



Le plus grand musée de Paris, palais de la Joconde, du Radeau de la Méduse, de la Vénus de Milo, est d'abord le joyau des rois, empereurs et présidents de France. De la sombre forteresse de la fin du XII<sup>e</sup> siècle à la pyramide de verre de Pei, inaugurée en 1989, nombreux y ont régné et chacun ou presque y a laissé sa marque – Renaissance, classique, premier et second Empire, contemporaine... Depuis la construction du palais des Tuileries, à quelques centaines de mètres, jusqu'à sa démolition en 1871, une succession d'agrandissements ont été entrepris afin de relier les deux résidences royales. Musée depuis 1793, le Louvre rassemble des œuvres de l'art occidental du Moyen Âge à 1848, des civilisations antiques orientales, égyptiennes, grecques, étrusques et romaines qui l'ont précédé et influencé, des arts graphiques et des arts d'Islam.  
**Entrée principale par la pyramide (1<sup>er</sup>).**

**M<sup>o</sup> Palais-Royal – Musée-du-Louvre.**  
**Tél. : 01 40 20 50 50.**  
**Tlj : 9h à 18h, sauf mar et certains jours fériés. Mer et ven : nocturnes jusqu'à 22h. 9 € – TR : 6 € après 18h.**  
**- 18 ans et 1<sup>er</sup> dim du mois : gratuit. Expositions hall Napoléon : 11 €.**  
**Billet jumelé : 14 € – TR : 12 €.**  
**Guide multimédia (œuvres commentées selon le profil du visiteur) : 2, 4, 6 €.**  
**www.louvre.fr**



### LE SAVIEZ-VOUS ?

Mis au jour par des fouilles en 1985, les fondations du donjon et le fossé du château édifié aux portes de la cité, sous le règne de Philippe Auguste (1180 à 1223) se visitent dans la partie médiévale du musée.

### Place de la Concorde

L'aménagement de la place Louis XV débute en 1755. Elle rompt avec la tradition des places royales fermées, afin de respecter la perspective des Tuileries. Les hôtels de la Marine et de Crillon soulignent l'axe de la statue du monarque... renversée au bout de trente ans. Car place de la Révolution, on guillotine : Louis XVI, Marie-Antoinette, Danton, Robespierre. Mais place de la Concorde, on se réconcilie. Louis-Philippe souhaite un monument apaisant passions révolutionnaires et royalistes. Ce sera l'Obélisque, vieux de 3 300 ans, offert par le pacha d'Égypte. Érigé en 1836, ses 23 mètres et 230 tonnes de granit rose ont mis quatre ans à venir de Louxor ! Deux fontaines parées de sirènes et de poissons dorés rehaussent le décor gris, vert et or.

## HÔTEL

Les suites du Crillon, palace parisien conçu pour choyer des hôtes de marque, ont reçu l'empereur Hiro-Hito, George V d'Angleterre, Théodore Roosevelt... On y a signé en 1778 le traité par lequel la France reconnaissait l'indépendance des États-Unis et, en 1919, la création de la Société des nations, aînée de l'Organisation des Nations unies.

### Jardin des Tuileries

En exagérant, on y compte autant de statues que d'arbres. Une myriade d'œuvres ponctuent les terrasses, les parterres à la française, les bosquets et les pourtours des bassins : académie Spartacus sur piédestal de marbre et contemporaines Welcoming Hands de Louise Bourgeois, allégories classiques, et Tinguely tricolore... Les Maillol de bronze vert émergent du labyrinthe de haies qui prolonge les Tuileries jusqu'au Louvre. À l'autre bout, dans la perspective du grand axe, le jardin ouvre en fanfare sur la Concorde. Entre les deux : repos, jeux, chalets de thé, délicieux pas perdus.



1<sup>er</sup>. M<sup>o</sup> Concorde.



## À DÉCOUVRIR

### Galerie nationale du Grand Palais

Ce géant de pierre au décor fleuri, couronné d'une splendide verrière à charpente métallique, voit le jour pour l'Exposition universelle de 1900. Audace architecturale en son temps, le Grand Palais héberge dans l'une de ses ailes le palais de la Découverte, tandis que sa nef et ses galeries offrent un cadre de rêve... à des expositions de rêve !  
**3, av. du G<sup>o</sup>l-Eisenhower (8<sup>e</sup>). M<sup>o</sup> Champs-Élysées – Clemenceau. Tél. : 01 44 13 17 17. Ouvert pendant les expositions de 10h à 20h. Nocturne jusqu'à 22h : se renseigner. Mar, 1<sup>er</sup> mai et 25 déc : fermé. 10 € – TR : 8 €. - 13 ans : gratuit.**  
**www.grandpalais.fr**



### Petit Palais – musée des Beaux-Arts de la Ville de Paris

Comme son "Grand" voisin, le "Petit" Palais témoigne du faste éclectique de l'Exposition de 1900. La grille d'entrée est un chef-d'œuvre de ferronnerie. Puis, autour d'un jardin intérieur dans le goût oriental du XIX<sup>e</sup> siècle, le bâtiment alterne blancheur et marbre de couleur, moulures et guirlandes, plafonds peints, pavement de mosaïque et vitraux opales. Musée des Beaux-Arts de la Ville depuis 1902, entièrement restauré, il chemine avec charme et douceur de l'Antiquité à 1918 en confrontant peintures, sculptures et objets d'art. Vous glanerez, entre autres merveilles, des amphores grecques, des icônes orthodoxes, des ivoires gothiques, des madones italiennes, des toiles de Rubens, des porcelaines de Saxe, des vases en cristal soufflé.



Av. Psdt-Winston-Churchill (8<sup>e</sup>). M<sup>o</sup> Champs-Élysées – Clemenceau. Tél. : 01 53 43 40 00.  
Tlj : 10h à 18h, sauf lun et jours fériés.

Mar : nocturne jusqu'à 20h lors des expositions temporaires. Collections permanentes gratuites.  
**www.petitpalais.paris.fr**

### Musée de l'Orangerie\* **PASS**



Bâtie en 1852, l'Orangerie des Tuileries perd vite ses arbres fruitiers pour devenir dépôt de matériel, salle d'examen et de concours canin. Son destin s'éclaire quand Monet l'élit pour abriter le grand ensemble des Nymphéas auquel il travaille de 1914 à sa mort, huit ans plus tard. Depuis la rénovation achevée en 2006, les panneaux de nymphéas, de saules pleureurs, de reflets d'arbres et de nuages – 2 mètres de haut, presque 100 de long – y ont retrouvé grâce et sens sous la lumière du jour. Le génie du lieu profite pareillement à la collection de Paul Guillaume dont on disait que « les tableaux et les statues lui parlaient à l'oreille ». De fait, "ses" Renoir, Cézanne, Rousseau, Modigliani, Marie Laurencin, Matisse, Derain, Picasso, Soutine et Utrillo trahissent... un certain flair ?  
**Jardin des Tuileries (1<sup>er</sup>). M<sup>o</sup> Concorde.**  
**Tél. : 01 44 77 80 07. Tlj : 9h à 18h, sauf mar, 1<sup>er</sup> mai et 25 déc. 7,50 € – TR : 5,50 €. + 2 € pour les expositions temporaires. Gratuit le 1<sup>er</sup> dim de chaque mois. www.musee-orangerie.fr**

### LE SAVIEZ-VOUS ?

Durant trente ans, Monet a posé son chevalet face à son jardin d'eau pour en sonder les rythmes changeants : le cycle des Nymphéas compte près de 300 tableaux !

### Musée du Jeu de paume – site Concorde

Ne nous égarons pas : c'est dans une autre salle, à Versailles, qu'eut lieu le célèbre serment ! Celle-ci ne fut construite qu'en 1861, et quand le tennis supplanta le jeu de paume, elle se reconvertisse aux choses de l'art. Depuis 1987, la galerie réaménagée se voue à l'image, brassant époques et techniques, des prémices de la photo aux vidéos du troisième millénaire. Ses expositions éclatantes, panachées de films et de conférences, sont à assortir d'une promenade aux Tuileries pour prolonger le ravissement.

1, place de la Concorde (8<sup>e</sup>). M° Concorde.  
Tél. : 01 47 03 12 50. Mar : 12h-21h.  
Du mer au ven : 12h-19h. Sam et dim : 10h-19h.  
Lun : fermé. 7 € - TR : 4 €. www.jeudepaume.org

### Musée Jacquemart-André



Nélie Jacquemart venait faire le portrait d'Édouard André, héritier d'une lignée de banquiers. Ils ne se quittèrent plus et consacèrent leur fortune à la collection exposée dans leur hôtel achevé en 1875. Salons d'apparat, jardin d'hiver et appartements privés s'ornent de meubles Louis XV et Louis XVI, de tableaux de Boucher, Chardin et Fragonard et de trésors de la Renaissance italienne ramenés de voyages. Le fumoir est anglais avec Hoppner, Lawrence, Reynolds. Les maîtres flamands et hollandais du XVII<sup>e</sup>, emmenés par Rembrandt, parent la bibliothèque.

158, bd Haussmann (8<sup>e</sup>). M° Saint-Philippe-du-Roule. Tél. : 01 45 62 11 59. Tlj : 10h à 18h.  
10 € - TR : 7,50 €. - 7 ans : gratuit.  
www.musee-jacquemart-andre.com

### Palais-Bourbon

Le Palais-Bourbon qui accueille l'Assemblée nationale sous ses différentes formes depuis 1798 est de souche aristocratique ! Il a été construit en 1726 pour Louise-Françoise, fille de Louis XIV et de Mme de Montespan, veuve du duc de Bourbon.



33 bis, quai d'Orsay (7<sup>e</sup>). M° Assemblée-Nationale.  
Tél. : 01 40 63 64 08. Serveur vocal : 01 40 63 99 99.  
Pièce d'identité obligatoire. Entrée et visite gratuites. www.assemblee-nationale.fr

### Les Arts décoratifs

Placée sous le signe du "beau dans l'utile", ils regroupent le musée Nissim-de-Camondo, rue Monceau, et les musées des Arts décoratifs, de la Publicité, de la Mode et du Textile, rue de Rivoli.

107, rue de Rivoli (1<sup>er</sup>). M° Palais-Royal – Musée-du-Louvre. Tél. : 01 44 55 57 50.  
Du mar au ven : 11h à 18h. Jeu : nocturne jusqu'à 21h. Sam, dim : 10h à 18h. Billet jumelé avec le musée de la Mode et du Textile et les Arts décoratifs. www.lesartsdecoratifs.fr

### Musée des Arts décoratifs\* PASS

Depuis sa rénovation, déambuler de la nef aux galeries est un voyage encore plus beau. Du blanc, de l'espace, des citations calligraphiées en rouge sur les murs ; du Moyen Âge à nos jours, la parade des objets de verre, de bois ou de tissu qui nous entourent de savoir-faire et de luxe. Les riches heures médiévales et Renaissance embellissent la demeure et signifient la grandeur. D'Henri IV à Louis XVI, c'est la magnificence. Bois d'ébène et de rose, idéal classique, commodités et philosophie font l'apparat des salons. Au XIX<sup>e</sup> triomphe le faste grand bourgeois. Puis viennent les courbes de l'Art nouveau, la géométrie de l'Art déco, la logique industrielle et le fonctionnalisme des années cinquante. Plastique et anticonformisme écrivent la suite, jusqu'à l'individualisme et au désir de confort naturel. La tendance 2000 serait... sobre.



### Musée de la Publicité PASS

La collection d'affiches, dont certaines datent du XVIII<sup>e</sup> siècle, d'annonces presse, de films et de spots radio montre la "pub" sous toutes les coutures : rétrospective de l'affiche chinoise, hommage aux pionniers de la réclame, valse des logos, puissance des images de Man Ray à Jean-Paul Goude, épopée du biscuit nantais ou du tirailleur sénégalais sur une boîte de cacao. Ces œuvres ne peuvent être exposées en permanence, compte tenu de leur fragilité et sont donc présentées lors d'expositions temporaires. En revanche, une médiathèque multimédia est accessible à tous.

### Musée de la Mode et du Textile PASS

Soieries, broderies, imprimés, dentelles, tapisseries, etc. - 31 000 pièces au total - exposent l'aventure du textile depuis le XIV<sup>e</sup> siècle. Celle de la mode revêt par une collection de costumes et d'accessoires allant du XVII<sup>e</sup> siècle aux créations de Balmain, Chanel, Dior, Lanvin, Lacroix, Poiré, Saint Laurent... À noter que ces œuvres ne peuvent être exposées

en permanence, compte tenu de leur fragilité et se découvrent uniquement lors d'expositions temporaires.

### Musée Nissim-de-Camondo PASS

Dans les années 1910, Moïse de Camondo, banquier passionné d'art décoratif du XVIII<sup>e</sup> siècle, fait construire en bordure du parc Monceau un hôtel inspiré du Petit Trianon de Versailles mais équipé de tout le confort moderne. Dans ses appartements lambrissés, pièce après pièce, il met minutieusement sa collection en lumière et, du salon bleu au cabinet des porcelaines, nous promène de Versailles à la table de Catherine II de Russie. En 1936, l'hôtel devient musée et prend le prénom du fils unique, disparu pendant la Première Guerre mondiale. Il se visite comme la plus raffinée des demeures familiales.

63, rue de Monceau (8<sup>e</sup>). M° Villiers.  
Tél. : 01 53 89 06 50. Du mer au dim : 10h à 17h30.  
Fermé lun et mar. www.lesartsdecoratifs.fr



### Chapelle expiatoire\* PASS

Guillotiné en 1793, Louis XVI et Marie-Antoinette sont ensevelis à la hâte dans le cimetière de la Madeleine, en place de l'actuel square Louis-XVI. À la Restauration, leurs dépouilles exhumées sont transférées à la basilique de Saint-Denis. Louis XVIII commande, sur le lieu de leur première sépulture, une chapelle funéraire, achevée en 1826. Disposée en croix grecque, elle s'orne à l'intérieur, d'anges, de fleurs de lys et d'un autel de marbre blanc, d'une Marie-Antoinette soutenue par la Religion sculptée par Cortot.

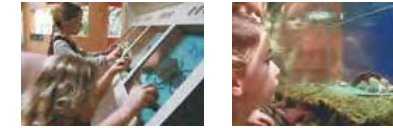
29, rue Pasquier (8<sup>e</sup>). M° Saint-Lazare.  
Tél. : 01 44 32 18 00. Jeu, ven, sam : 13h à 17h et certains jours fériés. 5 € - TR : 3,50 €. - 18 ans et 1<sup>er</sup> dim du mois (de nov à mars) : gratuit.  
www.monuments-nationaux.fr



### Palais de la Découverte

Comment ça éclaire, une ampoule ? Ça parle, les animaux ? Il y a quoi dans l'espace ? Pour répondre à ces questions, le palais de la Découverte, centre scientifique et musée de vulgarisation, est doté d'outils ultramodernes réagissant en temps réel. Ces outils sont vivants, ce sont des scientifiques ! Ils réalisent des expériences spectaculaires autour des quatre thèmes (terre et univers, matière et énergie, mathématiques,

vivant) qui régissent expositions permanentes et temporaires. On voit "la science en train de se faire" et, au planétarium, on voyage à travers les astres.



Av. Franklin-D.-Roosevelt (8<sup>e</sup>). M° Champs-Élysées – Clemenceau. Tél. : 01 56 43 20 21. Du mar au sam : 9h30 à 18h. Dim et certains jours fériés : 10h à 19h. Lun et certains jours fériés : fermé. 7 € - TR : 4,50 €. Planétarium : supp. 3,50 €. - 5 ans : gratuit.  
www.palais-decouverte.fr



### Musée Cernuschi

Financier philanthrope et voyageur esthète, Henri Cernuschi (1821-1896) a légué à la Ville ses œuvres d'art asiatique, sans oublier de les doter d'un toit fort agréable à l'orée du parc Monceau. Rivé à l'art et à l'archéologie de la Chine ancienne, du néolithique au XIII<sup>e</sup> siècle, le musée donne son cœur à un immense bouddha de bronze. Autour de ce sage méditant face à une baie inondée de lumière s'enroulent colliers de jade, céramiques, Barbare occidental au long nez de terre cuite...  
7, av. Velasquez (8<sup>e</sup>). M° Villiers.  
Tél. : 01 53 96 21 50. Tlj : 10h à 18h, sauf lun et jours fériés. Collections permanentes gratuites.  
www.cernuschi.paris.fr

### Parc Monceau



Cette "folie" anglo-chinoise du XVIII<sup>e</sup> siècle fut l'un des premiers jardins irréguliers conçu comme un cabinet de curiosités en plein air. Entre pelouses et aires de jeux, il lui reste de ces extravagances de fausses ruines antiques entourant un bassin, un petit pont, une grotte, des rochers et même un tombeau égyptien couvert de mousse ! Dernière folie à signaler : la capture d'un loup, en 1972.  
8<sup>e</sup>. M° Monceau.



# La capitale SE VISITE

Les mille et une façons de visiter Paris... Pour visiter la capitale, il y a l'option classique des sites incontournables, des circuits pédestres et de tous les modes de transport, en commun comme privés. Mais il existe aussi des chemins de traverse, des endroits méconnus et des sites décalés à débusquer, bref mille et une façons – ou presque ! – de se déplacer pour découvrir la ville sous un nouveau jour.

Vous rêvez de marcher sur les traces des peintres impressionnistes ou des artistes contemporains ? De traquer le street art, l'art funéraire ou l'art sacré ? De faire un tour en Inde, aux Antilles ou en Chine, sans prendre l'avion ? Vous voulez tout savoir sur la faune, la flore et la statuaire des parcs et des jardins ? Faire des balades architecturales Art nouveau ou Art déco ? Des promenades historiques, littéraires, cinématographiques, gastronomiques... ? C'est possible ! Visites guidées, accompagnées, sur l'eau (voir p. 17), à vélo, à pied, en car, en trottinette électrique, en roller, voire même en l'air : découvrez un autre Paris.

## VISITES CULTURELLES

Les professions de conférencier et de guide-interprète sont réglementées en France par la loi du 13 juillet 1992. Seuls les titulaires d'une carte professionnelle sont autorisés à faire des visites intérieures de musées, de monuments comme d'expositions. Se faire assister d'un conférencier ou, si vous préférez communiquer dans votre langue, d'un guide-interprète, est une garantie de compétence et de qualité. Ils peuvent également vous guider lors de visites pédestres, à vélo... et créer des programmes répondant à vos envies. En groupe ou en individuel, n'hésitez pas à faire appel aux professionnels adhérents de l'Office listés sur [parisinfo.com](http://parisinfo.com) et à demander la brochure consacrée aux différentes façons de visiter Paris dans nos points d'accueil. **Plus d'informations sur ces professions auprès de la Fédération Nationale des Guides Interprètes (FNGI) : [www.fngi.fr](http://www.fngi.fr)**

## AUTRES VISITES

Il n'y a pas que le musée du Louvre et la tour Eiffel à visiter à Paris ! Que ce soit votre première visite dans la capitale ou pas, découvrez également



d'autres facettes de la ville en visitant les coulisses de théâtres, en rencontrant des Parisiens, en faisant du shopping branché, en participant à une chasse au trésor... Il y en a pour toutes les envies !

## OÙ TROUVER L'INFO ?

Retrouvez toutes les informations sur les visites guidées à Paris et aux alentours dans la brochure disponible dans nos points d'accueil et sur [parisinfo.com](http://parisinfo.com), rubrique "Excursions et balades/Visites guidées".

## RANDONNÉES À ROLLERS DANS PARIS

Chaque semaine, des randonnées à rollers gratuites sont organisées dans la capitale. Adaptée à toute la famille et aux débutants, la rando-rollers du dimanche part de la place de la Bastille à 14h30 ([www.rollers-coquillages.org](http://www.rollers-coquillages.org)). D'un rythme soutenu, celle du vendredi est ouverte aux patineurs déjà à l'aise. Excepté en cas de pluie, le départ a lieu à 21h30, place Raoul-Dautry, au pied de la tour Montparnasse, pour un retour vers 1h du matin ([www.pari-roller.com](http://www.pari-roller.com)).

Service de navettes sur la Seine  
**BATOBUS**  
PARIS

Tour Eiffel  
Musée d'Orsay  
St-Germain-des-Prés  
Notre-Dame  
Jardin des Plantes  
Hôtel-de-Ville  
Louvre  
Champs-Élysées

1 Pass  
8 Escales  
Pour découvrir Paris

Service ouvert toute l'année (sauf en janvier)

Information : N° Indigo 0 825 05 01 01

0,15 € TTC / MN

[www.batobus.com](http://www.batobus.com)