



Tout savoir pour choisir  
son hébergement à Paris  
How to choose your  
accommodation in Paris

(2011/2012)



# PARIS

## HÉBERGEMENTS

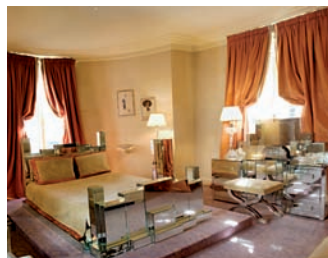
### ACCOMMODATION IN PARIS

## UNE OFFRE VASTE ET DIVERSIFIÉE A LARGE AND VARIED CHOICE

Quels que soient vos envies et votre budget, vous trouverez sans difficulté à vous loger lors de votre séjour à Paris : l'offre en hébergement y est aussi variée que compétitive. Que vous choisissiez d'être à Paris ou dans les départements limitrophes, le système de transport public (métro, bus, tramway, train de banlieue) vous permet d'accéder rapidement et aisément au cœur de la ville.

### HÔTELS

Boutique-hôtel de charme ou établissement de chaîne ? Luxueux palace ou sympathique et confortable hôtel de quartier ? Paris compte près de 1 500 hôtels, répartis dans toute la ville. À deux pas des principaux musées et monuments, vous trouverez toujours un endroit adapté à vos goûts et à votre budget pour vous loger.



### RÉSIDENCES DE TOURISME

La résidence de tourisme combine les avantages de l'hôtel et de l'appartement meublé, pour des séjours de quelques nuits à plusieurs mois. Que vous choisissiez un studio tout équipé ou un appartement de deux, trois, quatre pièces ou plus, vous bénéficierez de toutes les prestations hôtelières.

Whatever your desires and your budget, you will have no problem finding a place to stay during your trip to Paris. The city offers a varied choice of accommodation at competitive prices. Whether you choose to stay in Paris itself or in the suburbs, an extensive public transport system, which includes the metro, buses, trams and suburban trains, makes it easy for you get to the heart of the city quickly.

### HOTELS

Boutique hotels, hotel chains, luxury hotels and friendly, comfortable neighbourhood hotels: Paris boasts nearly 1,500 hotels throughout the city. You'll always be able to find a place suited to your budget and tastes near all the major monuments and museums.

### APARTMENT HOTELS

Apartment hotels combine the advantages of a hotel with those of a furnished apartment: an excellent option for stays ranging from a few days to several months. There is a wide choice of serviced apartments available, from studios to one, two or three-bedroom apartments.

### BED AND BREAKFAST ACCOMMODATION

Staying in a private home gives you a chance to live among Parisians and your hosts will provide plenty of insider tips to help you make the most of your Paris trip.

### CHAMBRES D'HÔTES

En choisissant de demeurer chez l'habitant, vous partagerez la vie des Parisiens... et profiterez des conseils de votre hôte pour découvrir son quartier.

### HÉBERGEMENTS POUR JEUNES

Les auberges de jeunesse et les centres d'hébergement pour jeunes sont nombreux à Paris. Confort simple, prix compétitifs et ambiance conviviale.

### CAMPINGS ET HÔTELLERIE DE PLEIN AIR

Tentes, caravanes, mobile homes, chalets, maisons dans les arbres... l'offre en hébergement de plein air est variée. Les sites, aux portes de Paris, sont desservis par des navettes et par les transports en commun.

### APPARTEMENTS MEUBLÉS

De nombreuses sociétés proposent à la location des appartements meublés, à la journée, à la semaine ou au mois. Le choix est vaste — du studio au six-pièces, du confort standard au grand luxe.

### YOUTH ACCOMMODATION

Paris has a number of youth hostels and youth centres offering simple but clean accommodation and a friendly atmosphere.



### CAMPITES AND OTHER OUTDOOR ACCOMMODATION

Paris offers a variety of outdoor accommodation options — tents, caravans, mobile homes, chalets or tree houses — on campsites located on the outskirts of the city with regular shuttle services and public transport into the city centre.

### FURNISHED APARTMENTS

Several companies offer furnished apartment rental by the day, week or month. The choice in Paris is huge, ranging from studios to five-bedroom apartments and from basic to luxury.

## CLASSEMENT ET LABELS CLASSIFICATION AND LABELS

### CLASSEMENT

En France, les hébergements touristiques sont classés selon les critères définis par la Loi du 22 juillet 2009, entrée en vigueur le 1<sup>er</sup> janvier 2010, à l'exception des chambres d'hôtes qui font l'objet d'un statut légal spécifique depuis 2007. Le nouveau classement est indiqué par des étoiles, de 1\* à 5\*.

### CLASSIFICATION

In France, tourist accommodation is graded according to the criteria set out by the Law of 22 July 2009, which came into effect on 1 January 2010, with the exception of bed and breakfast accommodation which has been subject to a specific legal statute since 2007. The new classification is indicated by stars from 1\* to 5\*.

Il est fondé sur de nombreux critères, variant selon le type d'hébergement, mais portant tous sur les équipements, les services à la clientèle, l'accessibilité aux personnes handicapées et le développement durable. Le classement doit être renouvelé tous les cinq ans. Il relève d'une démarche volontaire. Après évaluation par des organismes accrédités, le classement est confirmé par le préfet, représentant de l'État, via un arrêté officiel. La liste des établissements classés est consultable sur le site Internet d'Atout France, agence de développement touristique de la France, [www.classement.atout-france.fr](http://www.classement.atout-france.fr)

**Attention :** les deux classifications (celle de 1986 et celle de 2009) coexisteront jusqu'en juillet 2012.

It is based on numerous variable criteria according to the type of accommodation, but all relate to the facilities, customer services, accessibility for disabled people, and sustainable development. The classification must be renewed every five years. It is a voluntary undertaking. After evaluation by accredited organizations, the classification is confirmed by the *Préfet*, representing the State, via an official decree. The list of graded establishments is available to consult on the website of Atout France, the agency for the development of tourism in France, [www.classement.atout-france.fr](http://www.classement.atout-france.fr)

**Note:** the two classification systems (that of 1986, and the new one of 2009) will coexist until July 2012.



### • Hôtels et résidences de tourisme

Le nouveau classement des hôtels et des résidences de tourisme – de 1\* à 5\* – est déterminé d'après 246 critères. Certains hôtels ne souhaitent pas être classés, mais proposent des services et des équipements de qualité (c'est le cas de nombreux hôtels de chaîne, par exemple). D'autres ne peuvent prétendre au classement (hôtels très modestes, au confort basique) mais tous doivent être conformes aux règles d'hygiène (Règlement sanitaire du département de Paris) et de sécurité (arrêté du 24 juillet 2006).

Pour savoir si l'établissement de votre choix est classé selon les anciennes ou les nouvelles normes, il suffit de consulter les panneaux officiels obligatoirement apposés à l'extérieur des établissements. Ils sont bleus pour le classement de 1986 et rouges pour celui de 2009. Les hôtels et résidences classés 5\* bénéficient d'un panneau couleur or.

Pour tous les établissements en ligne sur le site Internet de l'Office du Tourisme et des Congrès de Paris ([parisinfo.com](http://parisinfo.com)), cette distinction est précisée à côté de l'indication du classement par : « normes 1986 » ou « normes 2009 ». Début 2011, un label « Palace » a été institué pour distinguer, parmi les établissements classés 5\*, une offre d'exception participant à l'attractivité de la destination France. Une plaque dorée est accrochée sur la façade des établissements concernés. La liste des palaces est également en ligne sur [parisinfo.com](http://parisinfo.com).

• **Hotels and Apartment hotels**  
The new classification for hotels and apartment hotels – from 1\* to 5\* – is determined by 246 criteria. Certain hotels prefer not to be graded, but offer quality services and facilities (this is the case for numerous chain hotels, for example). Others cannot aspire to a classification (very simple hotels, with basic comfort) but all must conform to rules of hygiene (Sanitary regulations of the Paris metropolitan *département*) and security (decree of 24 July 2006). To find out whether the establishment of your choice is graded according to the old or the new standards, all you have to do is look at the official panels that must be fixed on the outside of the establishment. They are blue for the 1986 classification and red for that of 2009. Hotels and apartment hotels with a 5\* classification have a gold-coloured panel.

For all the establishments online on the website of the Paris Convention and Visitors Bureau ([parisinfo.com](http://parisinfo.com)), this distinction is made clear at the side of the indication of the classification by '1986 standards' or '2009 standards'. Since 2011, a 'Palace' label has been introduced to distinguish exceptional hotels, contributing to the attractiveness of the French destination, from among 5\* graded hotels. A gold-coloured plaque is fixed on the facade of these hotels. All the establishments are online on [parisinfo.com](http://parisinfo.com).



## CLASSEMENT HÔTELIER HOTEL CLASSIFICATION

4\* Luxe (classement de 1986) ou 5\* (classement de 2009) : hôtel de très grande classe

First-class establishment, luxury hotel

4\* : hôtel de très grand confort

Hotel with outstanding amenities

3\* : hôtel de grand confort

Hotel with very good amenities

2\* : hôtel de bon confort

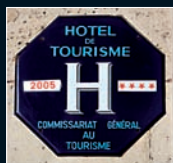
Hotel with good amenities

1\* et sans étoile (HT) : hôtel simple, confort basique

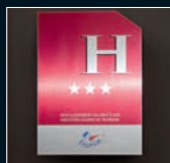
1\* and no star hotel with basic amenities

Détail des prestations offertes pour chaque classement disponible sur le site Internet d'Atout France, [www.atout-france.fr](http://www.atout-france.fr)

Details of the services offered for each classification are available on the Atout France website, [www.atout-france.fr](http://www.atout-france.fr)



Classement de 1986  
1986 classification



Classement de 2009  
2009 classification

### ● Appartements meublés

L'offre d'appartements meublés, dont certains sont classés « tourisme » (classement non obligatoire) est vaste. Le nouveau classement – de 1\* à 5\* – est déterminé d'après 112 critères (services, confort, équipements...).

### ● Hébergements de plein air

Il s'agit de tout camping dont plus de la moitié du nombre d'emplacements est destiné à la location à la nuitée, à la semaine ou au mois. Le nouveau classement – de 1\* à 5\* – est déterminé d'après 204 critères.

### ● Hébergements pour jeunes

Outre les auberges de jeunesse affiliées à la Ligue française, Paris propose de nombreux centres d'hébergements pour les jeunes touristes (chambres individuelles ou multiples). La plupart sont les héritiers des centres internationaux d'éducation et d'échanges et ont pour objet de favoriser les rencontres et les échanges entre les jeunes et respectent des chartes de qualité. Cette offre est complétée par celle de réseaux commerciaux plus proches de l'hôtellerie traditionnelle. L'hébergement des mineurs est soumis au contrôle de l'État via le Ministère de la jeunesse et des solidarités actives.



### ● Chambres d'hôtes

Dotées d'un statut réglementaire national, les chambres d'hôtes sont pour la plupart affiliées à un réseau porteur d'une charte de qualité. À Paris, les deux principaux réseaux sont « Hôtes Qualité Paris » et « Authentic B&B ».

### ● Furnished apartments

There is a huge choice of furnished apartments, some of which have the classification 'tourisme'. This new non-compulsory 'tourisme' classification – from 1\* to 5\* – is determined by 112 criteria (services, comfort, facilities, etc.).



### ● Outdoor accommodation

This includes all campsites of which more than half of the number of pitches is intended for rentals by the night, week, or month. The new classification – from 1\* to 5\* – is determined by 204 criteria.

### ● Youth accommodation

In addition to youth hostels affiliated to the French league of youth hostels, Paris has a large number of accommodation centres for young tourists (rooms for individuals or several people). The majority are former international centres for education and exchange, which seek to encourage links between young people and which respect quality charters. There are also commercial organizations more similar to traditional hotel accommodation. Accommodation for people aged under 18 is subject to State control via the Ministry for youth and solidarity.

### ● Bed and breakfast accommodation

Subject to national regulations, the majority of bed & breakfasts are part of a network with a quality charter.



La marque Qualité Tourisme, développée par le ministère du Tourisme, fédère les professionnels engagés dans diverses démarches d'amélioration de la qualité de leurs prestations. Les professionnels affichant cette marque s'engagent sur l'accueil et l'information.

### LABEL TOURISME & HANDICAP

Ce label national apporte à la clientèle handicapée une information fiable sur l'accessibilité des lieux de vacances et de loisirs. Son obtention garantit une autonomie maximale pour les personnes atteintes d'une ou plusieurs déficiences (motrice, visuelle, auditive, mentale). Par ailleurs, le site de l'Office propose également une offre adaptée (fiches descriptives) et les services accessibles indispensables pour un séjour.



Moteur  
Physical disability



Mental  
Mental disability



Auditif  
Hearing impairment



Visuel  
Visual impairment

### LABELS ENVIRONNEMENTAUX

Afin de promouvoir un tourisme responsable et durable, de plus en plus d'hôtels parisiens s'investissent dans une démarche de développement durable via les différents labels existants dont les plus courants sont : Ecolabel européen ([www.eco-label.com](http://www.eco-label.com)), la Clef verte ([www.laclefverte.org](http://www.laclefverte.org)), les normes ISO ([www.iso.org](http://www.iso.org)), la certification HQE (Haute qualité environnementale, [www.assoHQE.org](http://www.assoHQE.org)) et Green Globe ([www.greenglobe.com](http://www.greenglobe.com))



### QUALITY TOURISM

The Quality Tourism label issued by the French tourism ministry identifies tourism sector professionals who have undertaken a number of initiatives to improve the quality of the services they provide. Establishments with the quality label focus on a personalized welcome of guests, information and communication, etc.

### TOURISM & HANDICAP LABEL

For visitors with disabilities, this national label aims to provide accurate, consistent and objective information regarding the accessibility of holiday spots and leisure centres. The awarding of the label guarantees a maximum of autonomy for the four main categories of disability (physical, mental, hearing and visual). Furthermore, the website of the Bureau has a selection of sites (descriptions) and accessible services essential for a stay.

### ENVIRONMENTALLY-FRIENDLY LABELS

In order to promote responsible and sustainable tourism, more and more Parisian hotels are undertaking measures for sustainable development via the different existing labels of which the most common are: the European Ecolabel ([www.eco-label.com](http://www.eco-label.com)), Green Key ([www.laclefverte.org](http://www.laclefverte.org)), ISO standards ([www.iso.org](http://www.iso.org)) and the HQE certification (High Environmental Quality, [www.assoHQE.org](http://www.assoHQE.org)) and Green Globe ([www.greenglobe.com](http://www.greenglobe.com)).

## LES ADHÉRENTS DE L'OFFICE

De nombreux hébergeurs parisiens et franciliens sont adhérents de l'Office du Tourisme et des Congrès de Paris. Ils mettent en pratique le savoir-faire et l'accueil parisiens, et participent à la promotion de la ville. Vous les identifierez grâce à ces logos.



sur les vitrines des adhérents  
on members' windows

## MEMBERS OF THE VISITORS BUREAU

Several accommodation providers in Paris and the Paris region are members of the Paris Convention and Visitors Bureau. These service-oriented establishments provide true Parisian hospitality and contribute to promoting the city. You can identify them by these logos.



sur le site [parisinfo.com](http://parisinfo.com)  
on [parisinfo.com](http://parisinfo.com) website

## CHOISIR ET RÉSERVER SON HÉBERGEMENT CHOOSING AND BOOKING ACCOMMODATION

### L'OFFRE PARISIENNE EN LIGNE

Sur son site [parisinfo.com](http://parisinfo.com), l'Office du Tourisme et des Congrès de Paris référence tous les types d'hébergement, à Paris et en Île-de-France. Tous les établissements classés de Paris intra-muros sont présentés, de l'hôtel économique à l'établissement 5\*. Hors Paris, le site liste également une vaste sélection d'établissements franciliens.

Pour chacun des quelque 1 400 établissements adhérents de l'Office, une fiche détaillée indique :

- > la **localisation** et les moyens d'accès,
- > une **description** assortie de **photos**,
- > les **prestations** de l'établissement et des chambres,
- > les **prix** et les modes de paiement,
- > les **coordonnées** complètes (téléphone, e-mail).



### A COMPREHENSIVE ONLINE PARIS DIRECTORY

The Paris Convention and Visitors Bureau lists all the categories of accommodation in Paris and the Paris region on its website [parisinfo.com](http://parisinfo.com). The directory includes all graded establishments in Paris, from budget hotels to 5\* establishments. The website also lists a huge selection of establishments in the Paris region. There is a detailed description of each of the 1,400 members of the Convention and Visitors Bureau with the following information:

- > **location** and how to get there;
- > a **description with photos**;
- > hotel and guest room **facilities**;
- > **rate** and payment methods;
- > **contact details** (telephone number and e-mail address).

### RECOMMENDATIONS

All **bookings** should be made in writing and be confirmed by the establishment, also in writing (by letter, fax, e-mail or voucher). These documents should state the dates of stay, the type of accommodation booked and details of facilities provided, along with the price and terms and conditions of cancellation. It is customary to confirm a booking by paying

## PRIX ET RÈGLEMENT RATES AND PAYMENT

### PRIX DES HÉBERGEMENTS

Les prix sont fixés librement et communiqués toutes taxes comprises. Leur affichage est obligatoire. Une facture doit être délivrée pour tout règlement. Certains établissements n'acceptent pas le règlement par carte bancaire ou par chèque, a fortiori étranger.

### PETIT DÉJEUNER

Il n'est généralement pas compris dans le prix indiqué, excepté pour les chambres d'hôtes. Il n'est pas obligatoire, sauf pour les groupes. Le petit déjeuner est soit continental (boisson chaude, pain et/ou viennoiserie), soit buffet (en sus : jus de fruit, céréales, charcuteries, œufs, fromage, etc.).

### TAXE DE SÉJOUR

Une taxe de séjour s'applique aux différentes formes d'hébergement payant. Son montant varie de 0,20 € à 1,50 € par jour et par personne ; il est inclus dans le prix indiqué par l'hébergeur. Cette taxe, reversée à la municipalité, finance le développement et la promotion du tourisme parisien.

### ACCOMMODATION RATES

Rates are fixed at the discretion of the establishment and must be clearly displayed inclusive of taxes. An invoice should always be delivered when payment is made. Some establishments do not accept payments by credit card or cheque, particularly if drawn on a foreign account.

### BREAKFAST

Breakfast is generally not included in the room rate, except at bed & breakfasts. It is not obligatory, except for group bookings. Breakfast is either of the Continental variety (a hot beverage, bread and/or sweet pastry, butter and jam) or a buffet (with in addition: fruit juice, cereals, cold meats, etc.).

### TOURIST TAX

A tourist tax is applicable to all types of paid accommodation. The price scale ranges from €0.20 to €1.50 per person per day and is included in therate displayed by the accommodation provider. The tax is recovered by the Paris City Council and allocated to the development and promotion of tourism in Paris.



### RECOMMANDATIONS

Toute **réservation** doit être faite par écrit et être confirmée par l'hébergeur, également par écrit (lettre, fax, e-mail, *voucher*, bon d'échange). Le document doit mentionner les dates de séjour, le type d'hébergement, le détail des prestations proposées, le prix et les conditions d'annulation.

Il est d'usage de confirmer la réservation en versant des arrhes ou un acompte, ou en indiquant son numéro de carte bancaire.

Toute **annulation** doit être notifiée par écrit et respecter les conditions d'annulation de l'hébergeur.

En cas de « no show » ou de séjour écourté, l'hôtelier peut encaisser une partie ou la totalité du montant du séjour.

a deposit or giving a credit card number.

Any **cancellations** should be made in writing and should comply with the terms and conditions for cancellation indicated by the establishment. In the case of a 'no show' or shortened stay, the hotel may collect either a part of or the full cost of the stay.

## RÉSERVER AVEC PARISINFO.COM BOOK WITH PARISINFO.COM

L'Office du Tourisme et des Congrès de Paris propose sur son site **parisinfo.com** un système de réservation en ligne regroupant près de 500 hôtels et résidences de tourisme, à Paris et en Île-de-France. À noter :

- > les disponibilités sont indiquées en temps réel,
  - > la confirmation de réservation est immédiate,
  - > la réservation est garantie,
  - > le paiement s'effectue à l'arrivée à l'hôtel,
  - > le site affiche les avis des clients et le taux de recommandation de chaque établissement.
- Réserver via **parisinfo.com** permet également de bénéficier des promotions et des offres spéciales de très nombreux établissements.



The Paris Convention and Visitors Bureau offers an online hotel reservation system via its website **parisinfo.com** grouping together around 500 hotels and apartment hotels in Paris and the Paris region.

Please note:

- > availability is indicated in real time;
- > reservations are confirmed immediately;
- > your reservation is guaranteed;
- > payment is to be made upon arrival at the hotel;
- > the website displays customer reviews and a recommendation rate for each establishment.

When you reserve with **parisinfo.com**, you can also take advantage of discounts and special offers from numerous establishments.



## CENTRALES DE RÉSERVATION BOOKING CENTRES

Les centrales de réservation suivantes sont adhérentes à l'Office du Tourisme et des Congrès de Paris. L'offre détaillée de chacune peut être consultée sur **parisinfo.com**.

- I** réservations pour individuels
- G** réservations pour groupes

The following booking centres are members of the Paris Convention and Visitors Bureau. For full details of the services provided by each booking centre, please consult **parisinfo.com**.

- I** Reservations for individuals
- G** Group bookings

### CHAÎNES HÔTELIÈRES HOTEL CHAINS

#### Abotel Paris

Tél. : +33 (0) 1 47 27 15 15  
www.small-hotels-of-paris.com  
100 hôtels classés de 2\* à 4\* **I G**

#### Accor (All Seasons, Etap Hotel, F1, Ibis, Mercure, Novotel et Suite Novotel, Pullman, Sofitel, Suitehotel)

Tél. : +33 (0) 825 012 011 (0,15 €/min)  
www.accorhotels.com  
197 hôtels classés hôtellerie économique à 4\* **I G**

#### Astotel

www.astotel.com  
17 hôtels classés 3\* ou 4\* **I G**

#### Best Western

Tél. : +33 (0) 800 90 44 90 (N° vert)  
www.bestwestern.fr  
87 hôtels classés 3\* ou 4\* **I G**

#### Choice Hotels France (Clarion, Comfort, Quality, Quality Inn)

Tél. : +33 (0) 800 91 24 24 (N° vert)  
www.choicehotels.fr  
21 hôtels classés de 2\* à 4\* **I G**

#### Concorde Hotels & Resorts

Tél. : +33 (0) 800 050 011 (0,15 €/min)  
www.concorde-hotels.com  
6 hôtels classés 4\* **I G**

#### Escapade Parisienne

www.escapade-paris.com  
14 hôtels classés 2\* ou 3\* **I G**

#### Exclusive Hotels

Tél. : +33 (0) 825 13 10 20 (0,15 €/min)  
www.exclusive-hotels.com  
90 hôtels classés de 2\* à 4\* **I G**

#### Forest Hill Hotels

Tél. : +33 (0) 1 46 30 22 55  
www.foresthill-hotels.com  
2 hôtels classés 3\* **I G**

#### Hilton Hotels International

Tél. : +33 (0) 800 90 75 46 (N° vert)  
www.hilton.com  
5 hôtels classés 3\* ou 4\* **I G**

#### Hôtels de Paris (Les)

Tél. : +33 (0) 1 55 73 00 00  
www.leshotelsdeparis.com  
23 hôtels classés 3\* ou 4\* **I G**

#### Hôtels Émeraude (Les)

Tél. : +33 (0) 1 40 07 13 27  
www.hotels-emmaude.com  
10 hôtels classés 3\* **I G**

#### Hôtels Marriott France (Courtyard by Marriott, Marriott, Renaissance)

Tél. : +33 (0) 800 90 83 83 (gratuit)  
www.marriott.fr  
10 hôtels classés 4\* ou 5\* **I G**

#### Inter-Hotel

Tél. : +33 (0) 826 10 39 09 (0,15 €/min)  
www.inter-hotel.fr  
22 hôtels classés 2\* ou 3\* **I G**

#### Louvre Hôtels (Campanile, Kyriad, Kyriad Prestige, Golden Tulip, Première Classe, Tulip Inn)

Tél. : +33 (0) 825 028 038 (0,15 €/min)  
www.louvrehotels.com  
164 hôtels classés hôtellerie économique à 4\* **I G**

#### Sol Meliá

Tél. : +33 (0) 808 234 19 53  
www.solmelia.com  
7 hôtels classés 3\* ou 4\* **I G**

**Starwood Hotels & Resorts**  
(Méridien, Sheraton, Westin)  
www.starwoodhotels.com  
5 hôtels classés 4\* **I G**

## CENTRALES DE RÉSERVATION INDÉPENDANTES INDEPENDENT BOOKING CENTRES

**Abaca Discount Hotels -  
ELY.12.12**

Tél. : +33 (0) 1 43 59 12 12  
www.ely1212.com  
364 hôtels de hôtellerie  
économique à 5\* **I G**

**AHMI - Res-Hotel**

Tél. : +33 (0) 1 47 55 02 55  
www.res-hotel.com  
25 hôtels classés de 3\* à 5\* **G**

**My Boutique Hôtel**

Tél. : +33 (0) 1 42 21 43 54  
www.myboutiquehotel.com  
41 hôtels classés de 2\* à 5\* **I G**

**Paris Hotel Design**

Tél. : +33 (0) 1 53 46 10 60  
www.paris-hotel-design.com  
11 hôtels classés 3\* et 4\* **I**

**Parismarais.com**

www.parismarais.com  
19 hôtels classés de 2\* à 5\* **I**

## CHAÎNES DE RÉSIDENCE DE TOURISME APARTHOTEL CHAINS

**Adagio City Aparthotel**

Tél. : +33 (0) 892 35 06 10 (0,34 €/min)  
www.adagio-city.com  
13 résidences classées 3\* **I G**

**Citadines Apart'hotel**

Tél. : +33 (0) 825 33 33 32  
www.citadines.com  
16 résidences classées  
de 3\* à 4\* **I G**

**Citéa**

www.citea.com  
18 résidences non classées  
et classées 2\* et 3\* **I G**

**Fraser Hospitality**

Tél. : +33 (0) 1 55 23 26 00  
www.fraserhospitality.com  
2 résidences classées 4\* **I G**

**Residhome**

Tél. : +33 (0) 825 36 34 32 (0,15 €/min)  
www.residhome.com  
10 résidences classées  
économique et 3\* et 4\* **I G**

**Séjours & Affaires**

Tél. : +33 (0) 825 36 34 32 (0,15 €/min)  
www.sejours-affaires.com  
10 résidences économiques **I G**

## HÉBERGEMENTS POUR JEUNES YOUTH ACCOMMODATION

**CISP / Ligue de l'enseignement**

Tél. : +33 (0) 1 43 58 96 00  
www.cisp.fr  
2 établissements/600 lits **I G**

**CHEAP**

www.hiphophostels.com  
12 établissements **I G**

**FIAP / Ethic Étapes**

www.ethic-etapes.fr  
2 établissements/600 lits **I G**

**MIJE**

Tél. : +33 (0) 1 42 74 23 45  
www.mije.com  
3 établissements/420 lits **I**

## CHAMBRES D'HÔTES BED AND BREAKFAST ACCOMMODATION

**Adhérents à la charte**

« Hôtes Qualité Paris »  
www.hqp.fr **I**

**Adhérents à la charte**

« Authentic B&B »  
www.authenticbandwbparis.com  
**I**

## HÔTELLERIE DE PLEIN AIR OUTDOOR ACCOMMODATION

**Huttopia**

Tél. : +33 (0) 4 37 64 22 35  
www.huttopia.com  
2 campings **I G**

## APPARTEMENTS MEUBLÉS FURNISHED APARTMENTS

Près de 40 sociétés (opérateurs de voyages ou de séjours, agences immobilières, loueurs professionnels en meublés, centrales de réservation) louant des appartements à la journée, à la semaine ou au mois sont référencées sur **parisinfo.com**.  
Some 40 companies (tour operators, estate agents, furnished rental professionals, booking centres) renting out apartments by the day, week or month are listed on **parisinfo.com**.

**Office du Tourisme  
et des Congrès de Paris**  
Paris Convention  
and Visitors Bureau

**Création/ Design :** Publicis  
Consultants - Verbe

**Photos :** Nicky Bouwmeester (p. 10),  
Stéphane Cardinale (p. 5),  
Amélie Dupont (p. 2, 3, 4 et 5),  
Jacques Lebar (p. 4), David Lefranc  
(couverture), Manu Madelaine (p. 13).  
Getty Images (p. 6 et 9).

Juin/ June 2011

## LES CLÉS DE PARIS SONT À L'OFFICE ! THE VISITORS BUREAU, GATEWAY TO PARIS!

Dans ses points d'accueil et sur son site Internet **parisinfo.com**, l'Office du Tourisme et des Congrès de Paris vous accueille et vous renseigne dans votre langue.

Vous pouvez :

- > vous procurer des pass culturels ou pour des parcs de loisir ;
- > choisir un circuit en autocar, une croisière sur la Seine, une soirée en cabaret, etc. ;
- > réserver l'hébergement de votre choix, à Paris ou en Île-de-France ;
- > obtenir des publications gratuites : le plan-guide de Paris en dix langues, les guides (français, anglais) *Paris est à vous !*, *Paris Shopping Book*, *Paris gourmand* et *Paris se visite*.



The Paris Convention and Visitors Bureau welcomes you warmly and provides you with information on its website **parisinfo.com** and at its various information points. You can:

- > purchase cultural passes or tickets for theme parks;
- > choose a coach tour, a sightseeing cruise on the Seine, an evening at a cabaret, etc.;
- > book the accommodation of your choice in Paris or in the Paris region;
- > obtain free publications: the Paris Map guide in ten languages, the (French, English) guidebooks *Paris for You!*, *Paris Shopping Book*, *Paris Good Food Guide* and *Visiting Paris*.

**PARISINFO**  
.com

# POINTS D'INFORMATION INFORMATION POINTS

## BUREAU CENTRAL D'ACCUEIL

MAIN WELCOME CENTRE

25 rue des Pyramides (1<sup>er</sup>)

M° Pyramides, Tuileries

et Opéra ; RER A Auber

Du 2 mai au 31 oct :

tlj, de 9h à 19h

2 May to 31 Oct: daily 9am to 7pm

Du 1<sup>er</sup> nov au 30 avr: tlj, de 10h

à 19h (fermé le 1<sup>er</sup> mai).

1 Nov to 30 Apr: daily 9am to 7pm

(closed 1 May)

## Gare de Lyon

20 bd Diderot (12<sup>e</sup>)

M° et RER A et D Gare-de-Lyon

## Anvers

72 bd Rochechouart (9<sup>e</sup>)

M° Anvers

## Gare de l'Est

Place du 11-Novembre-1918 (10<sup>e</sup>)

M° Gare-de-l'Est

## Gare du Nord

18 rue de Dunkerque (10<sup>e</sup>)

M° et RER B et D Gare-du-Nord

## Porte de Versailles

1 place de la Porte-de-Versailles

(15<sup>e</sup>)

M° Porte-de-Versailles

Pendant les foires et salons.

During trade shows and fairs.



## Office du Tourisme et des Congrès de Paris

Paris Convention and Visitors Bureau

25 rue des Pyramides 75001 Paris

