

MAIRIE DE PARIS



Direction des Affaires culturelles de la Ville de Paris

AGENDA CULTUREL DE PARIS

Janvier - Mars 2012

(programme sous réserve de modification)

SOMMAIRE

EXPOSITIONS	p 3
Musées de la Ville de Paris	p 3
Etablissements partenaires (sélection)	p 9
Bibliothèques de la Ville de Paris	p 13
Hôtel de Ville	p 13
ACTIVITES ADULTES ET ENFANTS (sélection)	p 14
Dans les musées	p 14
Dans les établissements partenaires	p 21
Dans les bibliothèques	p 23
EVENEMENTS	P 24
FESTIVALS (sélection)	p 25
SPECTACLES (sélection)	p 26
Théâtre	p 26
Dans les théâtres municipaux	p 26
Dans les établissements culturels	p 27
Dans les théâtres subventionnés	p 28
Musique	p 32
Marionnettes	p 34
Danse	p 35
CINEMA (sélection)	p 37
COORDONNEES PRATIQUES	p 38

Expositions

Dans les musées de la Ville de Paris

Toutes les infos sur www.musees.paris.fr



Nouvelles expositions

MUSEE COGNACQ-JAY

| Boîtes en or et Objets de vertu au XVIIIe siècle |

Du 21 décembre 2011 au 6 mai 2012

A l'occasion de la parution du Catalogue raisonné des Boîtes en or et objet de vertu, le musée Cognacq-Jay expose cet hiver sa riche collection de boîtes, tabatières, étuis, boîtes à rouge, à mouches, nécessaires de toilette, à écrire... Avec 240 objets, celle-ci est l'une des plus importantes des musées français. Chefs-d'œuvre de l'orfèvrerie, en or, enrichis de pierres dures ou précieuses, d'émail, de porcelaine, d'ivoire ou de nacre... étaient dès le XVIIIe siècle l'objet d'orgueil et de convoitise. Leur forme était parfois étrange, prenant l'apparence d'un dromadaire, d'un tatou, d'une jambe, d'une tête, d'un violoncelle... Leur usage, participant aux rituels de la vie quotidienne, témoigne des pratiques de la sociabilité au Siècle des Lumières : le tabac, les modes cosmétiques, le jeu...



© Musée Cognacq-Jay/Roger-Viollet

www.cognacq-jay.paris.fr

MUSEE CERNUSCHI

| Artistes chinois à Paris |

Jusqu'au 31 décembre 2011

1920-1958 : de Lin Fengmian à Zao Wou-Ki. En réaction aux pressions militaires, politiques et économiques subies par la Chine depuis les guerres de l'opium, une partie des élites intellectuelles chinoises a pris la décision de se tourner vers l'Occident pour moderniser le pays. À partir des années 1920, de plus en plus d'artistes se rendent en Europe et. Du séjour parisien a résulté une profonde rupture avec les traditions artistiques chinoises, non seulement du point de vue technique, mais aussi du point de vue des sujets représentés parmi lesquels la représentation du corps et les recherches sur le nu.

2011 : créations contemporaines au parc Monceau. Une série d'œuvres plastiques, principalement des sculptures, seront aussi créées et exposées dans le parc Monceau. C'est la première fois que le parc Monceau accueille une exposition d'artistes vivant et travaillant à Paris. Ce parcours complètera l'exposition présentée à l'intérieur du musée Cernuschi.

www.cernuschi.paris.fr

| Ryan Trecartin / Lizzie Fitch - Any Ever |

Jusqu'au 8 janvier 2012

Le Musée d'Art Moderne de la Ville de Paris est le premier en France à consacrer une exposition à l'artiste américain Ryan Trecartin, né en 1981 et élu en 2009 « meilleur nouvel artiste de l'année » par le musée Guggenheim de New York. Ryan Trecartin établit une pratique de la vidéo qui s'appuie sur une invention formelle et technologique, faisant de l'artiste et de son alter ego féminin Lizzie Fitch les précurseurs d'une forme nouvelle. Depuis cinq ans, ils développent un corpus de vidéos, où thèmes et personnages récurrents s'entrelacent. Les pièces dépeignent un monde démarqué du nôtre où la culture consumériste est amplifiée jusqu'à l'absurde. À l'intérieur d'un environnement conçu avec Lizzie Fitch où l'espace de l'ARC se trouvera transformé en une sorte d'anti-appartement, Ryan Trecartin présente une nouvelle série en sept parties : Any Ever. La fin du parcours sera consacrée à la part sculpturale du travail.

| Baselitz sculpteur |

Jusqu'au 29 janvier 2012

Trente ans après l'exposition à la Biennale de Venise de la pièce historique *Modell für ein Skulptur* - 1979-80, le Musée d'Art Moderne présente une exposition dédiée à l'œuvre sculptée de Georg Baselitz. Comme le démontre une récente rétrospective à la Staatliche Kunsthalle de Baden-Baden, la sculpture occupe une place centrale dans la production du célèbre peintre allemand (né à Deutschbaselitz en 1938) : « *la sculpture* » affirme-t-il « *est par rapport à la peinture un raccourci vers l'expression du même problème, en étant plus primitive, plus brutale, plus directe que la peinture.* » Cette exposition montrera le parcours monumental d'un des plus grands artistes de notre temps.



© Georg Baselitz



| Eko Nugroho, SAM Art Project |

Du 13 janvier au 1 avril 2012

Eko Nugroho (né en 1977 en Indonésie où il vit et travaille) réalise aussi bien des peintures murales, vidéos, fanzines, bandes dessinées, collages que des broderies dont la très haute technicité et l'imagerie surréaliste et humoristique sont profondément ancrées dans la contreculture indonésienne. L'artiste réalise la plupart de ses œuvres dans l'espace public, souvent sous la forme de fresques collectives peintes sur des bâtiments en déshérence.



| Resisting the present, Mexico 2000/ 2012 |

Du 9 mars au 8 juillet 2012



© Jonathan Hernández et Pablo Sigg

Le MAM rassemble dans les espaces de l'Arc une quinzaine d'artistes mexicains nés après 1975. Fortement engagés dans l'évolution de leur pays au cours des deux dernières décennies, ils ont acquis une renommée sur la scène internationale. Héritiers du mouvement post minimaliste cristallisé à la fin des années 80 qui a libéré la culture mexicaine de son isolement national, ils développent un espace de réflexion mettant en lumière leur double appartenance nord sud et les enjeux de société auxquels ils sont confrontés.



| Christopher Wool |

Du 30 mars au 19 août 2012

Sans prétendre à l'exhaustivité d'une rétrospective, l'exposition constituée d'une trentaine de peintures, sérigraphies et pochoirs, du début des années 1990 à nos jours, sera l'occasion de découvrir ou de mieux comprendre la démarche de l'artiste. Né en 1955 à Chicago, Christopher Wool vit et travaille à New York. Il est aujourd'hui un des peintres les plus connus de sa génération et une figure majeure de l'art américain. Célèbre pour ses tableaux/lettres en noirs et blancs, il expérimente dans ses oeuvres de nombreuses techniques : peinture au pochoir, sérigraphie, photoshop, etc. Son travail a déjà fait l'objet d'importantes expositions au Museum of Modern Art (New York), au Museum of Contemporary Art (Los Angeles) ainsi qu'au Museum Boymans van Beuningen à Rotterdam. Il sera présenté cette année à la Biennale de Venise.

www.mam.paris.fr

| MUSEE DE LA VIE ROMANTIQUE |

| Patrick Faigenbaum | Paris - proche et lointain |

Jusqu'au 12 février 2012

Le Musée de la Vie romantique propose à l'automne une large sélection totalement inédite de travaux photographiques de Patrick Faigenbaum. Né à Paris en 1954, cet artiste majeur de la scène contemporaine française a choisi, après une formation de peintre, la photographie comme médium plastique. Aujourd'hui, il part à la découverte des quatre points cardinaux de Paris et de sa périphérie, comme en témoigne son travail le plus récent expressément réalisé pour être accroché au Musée de la Vie romantique.

www.vie-romantique.paris.fr

| PETIT PALAIS |

| Poème de cristal. De Gallé à Lalique, les verreries Art Nouveau du Petit Palais |

Depuis le 17 septembre 2011

Le Petit Palais possède un remarquable ensemble d'objets en verre, récemment complété par l'achat en vente publique d'un vase à décor japonisant d'Émile Gallé et la donation d'un pichet de Bracquemond. À côté d'Émile Gallé, dont le Petit Palais expose plusieurs œuvres importantes, les principaux artistes de l'École de Nancy sont représentés, tels Amalric Walter, Daum et les frères Muller, comme Dammouse, Décorchemont et Despret. René Lalique et Maurice Marinot ont quant à eux tiré parti de techniques empruntées à l'orfèvrerie ou à la sculpture pour créer des chefs-d'œuvre de transparence et d'éclat.

| Elles changent l'Inde |

Jusqu'au 8 janvier 2012

Ouvert à l'univers de la photographie et de l'image contemporaine depuis 1998, le Petit Palais présente cet automne une exposition sur le thème des femmes en Inde. Cette manifestation se fait avec le soutien de Reporters sans frontières et de BNP Paribas qui célèbre ses 150 ans de présence en Inde (1860 - 2010). L'exposition comprend une sélection de 120 photographies réalisées par des photographes de Magnum Photos. Olivia Arthur, Martine Franck, Raghu Rai, Alessandra Sanguinetti, Alex Webb et Patrick Zachmann ont choisi d'illustrer chacun un sujet différent et des thèmes variés : le microcrédit et les groupes d'entraide (Martine Franck), l'accès des femmes à l'éducation (Olivia Arthur) ou la place des femmes dans l'industrie du film (Alessandra Sanguinetti).



© Martine Frank

| La Comédie Française s'expose au Petit Palais |

Jusqu'au 15 janvier 2012

Le Petit Palais, musée des Beaux-arts de la Ville de Paris, accueille Molière et la Comédie Française ! L'exposition propose au visiteur de découvrir l'envers du décor : les trésors d'une institution vieille de trois siècles, d'ordinaire conservés dans le secret de ses salons, bureaux, couloirs et foyers... Elle regroupe tout un patrimoine artistique presque totalement inédit : deux-cents œuvres (peintures, sculptures, documents d'archive, objets personnels, accessoires et maquettes) racontent cette célèbre *Maison*.

| Everdingen, illustrateur du Roman de Renard |

Jusqu'au 18 mars 2012

Everdingen (1621-1675), peintre, dessinateur et graveur de paysages, est l'auteur des 57 illustrations pour le poème d'Hendrik van Alkmaar, « *Reineke Fuchs* », qui est une version néerlandaise du XV^e siècle du célèbre roman médiéval. La première partie du Roman a été présentée au Petit Palais à l'automne 2010.



| Peintures Rabindranath Tagore, La dernière moisson |

Du 27 février au 11 mars 2012

A l'occasion du 150^{ème} anniversaire de la naissance de l'artiste indien Rabindranath Tagore (1861-1941), le Petit Palais va faire découvrir au public environ cent-trente de ses peintures. Rabindranath Tagore est surtout connu comme romancier, dramaturge, compositeur et prix Nobel de littérature en 1913. Mais, il fut aussi vers la fin de sa vie un peintre au talent étonnant. Eclectique, foisonnante, multiple, son œuvre et notamment ses peintures constituent un lien artistique vital entre l'Inde et le reste du monde.



| J. M. Sert, le Titan à l'œuvre (1874 - 1945) |

Du 8 mars au 5 août 2012

L'exposition propose de révéler l'art et la personnalité d'un grand peintre injustement méconnu du public français. Il s'agit aussi de présenter la méthode de travail de Sert et à travers celle-ci sa volonté esthétique et sa pensée de l'Art. L'atelier (et son organisation) est le fil conducteur qui permet de brosser le portrait d'un artiste controversé. Personnalité incontournable de son époque, Sert se lia d'amitié avec les créateurs, les intellectuels et les grands mondains les plus divers : musiciens (Albéniz, Stravinsky, Debussy), artistes (Degas, Denis, Picasso), écrivains (Cocteau, Claudel, Proust), hommes politiques (Berthelot, Cambó) et personnalités en vue (Diaghilev, Chanel).



© Museo nacional de artes decorativas

www.petitpalais.paris.fr

| MAISON DE BALZAC |

| Elle coud, elle court la grisette... (1815 - 1850) |

Jusqu'au 15 janvier 2012

La Maison de Balzac organise pour la première fois une exposition sur une figure très populaire au XIX^e siècle : la grisette. Du roman de mœurs à la chanson, de l'estampe de presse au théâtre, très nombreux sont les auteurs qui mettent en scène cette femme facile, mais point fatale, sous la Restauration et la Monarchie de Juillet. Le visiteur est invité à découvrir cette figure de la vie parisienne à travers une centaine d'œuvres et un parcours sonore.

www.balzac.paris.fr

| MAISON DE VICTOR HUGO |

| Arnulf Rainer / Victor Hugo. Surpeintures |

Jusqu'au 15 janvier 2012

Malmenée, sans cesse remise en question par les avant-gardes qui se sont succédé au XXe siècle, la peinture semble ne plus pouvoir s'affirmer que dans un mouvement d'autodestruction ou un élan dialectique contre une autre peinture. C'est dans cette problématique que s'inscrit l'« Übermalungen » ou « surpeinture » d'Arnulf Rainer. Ce recouvrement partiel d'une image existante par de violentes « biffures », Rainer l'a d'abord appliqué à sa propre image avec les autoportraits photographiques de la série des Faces Farces, qui demeure la part la plus célèbre de son œuvre. La Maison de Victor Hugo a sélectionné une soixantaine de « surdessins », montrés pour la première fois au public aux côtés de certaines des œuvres « source » de Victor Hugo appartenant au très riche fonds du musée.

www.musee-hugo.paris.fr

| MUSEE BOURDELLE |

| Antoine Bourdelle, que du dessin |

Jusqu'au 29 janvier 2012

Impérative et passionnée, discipline et exutoire, la pratique quotidienne et incessante du dessin par Antoine Bourdelle (1861 - 1929) a donné naissance à une production graphique foisonnante. Le musée Bourdelle la dévoile à travers la première grande exposition de dessin jamais consacrée au sculpteur, à l'occasion du 150^{ème} anniversaire de sa naissance. Deux cent feuilles, dont de nombreuses inédites, sélectionnées parmi les plus significatives d'un fonds muséal récemment inventorié à près de sept mille pièces, retracent le parcours graphique du sculpteur de 1875 à 1929, révélant, selon ses propres mots « *la part essentielle du dessin dans [sa] vie d'artiste* ».



© Musée Bourdelle
/ Roger-Viollet

www.bourdelle.paris.fr

| MUSEE CARNAVALET |

| Le peuple de Paris au XIX^e siècle - des guinguettes aux barricades |

Jusqu'au 26 février 2012

Le musée Carnavalet propose un voyage insolite au cœur du Paris populaire du XIX^e siècle, dans une capitale en pleine mutation, touchée par l'explosion démographique, la révolution industrielle et les transformations urbaines. Plongé dans les ruelles étroites et sinueuses de Paris, grâce à une ambiance sonore évoquant la vie de la rue au XIX^e, le visiteur part à la découverte du peuple, catégorie sociale majeure et figure mythique de l'imaginaire parisien depuis la Révolution française. Tous les aspects de la vie quotidienne sont abordés, à travers une riche iconographie, puisée notamment dans les collections de Carnavalet, mais aussi des documents d'archives et des objets du passé issus d'une vingtaine de musées.

| Les Halles de Baltard, métiers du jour et de la nuit |

Jusqu'au 26 février 2012

Des gravures, dessins, photos et cartes postales tirés des collections du musée rendent l'atmosphère des Halles édifiées au cœur de Paris par Victor Baltard à partir de 1852 et décrites par Zola dans « Le Ventre de Paris ». En parallèle, plus de 100 plâtres originaux du sculpteur Gaston Schweitzer (1879-1962) sont présentés pour la première fois, illustrant les multiples facettes des activités et des rapports humains des Halles de l'époque : boucher, porteurs, marchands de fromages, poissonniers, vendeurs de primeurs...

www.carnavalet.paris.fr

| CRYPTÉ ARCHEOLOGIQUE DU PARVIS DE NOTRE DAME |

| Et Lutèce devint Paris... métamorphoses d'une cité au IV^{ème} siècle |

Jusqu'au 3 mars 2012

En conclusion au cycle consacré à l'histoire de Lutèce, cette exposition propose de mettre en lumière une période charnière cruciale pour la capitale et pour l'Europe médiévale : l'Antiquité tardive (III^e - V^e siècles), le moment où Lutèce est devenue Paris. Il s'agit d'évoquer plus largement l'histoire de la Gaule et les conséquences des grands changements que sont les premières invasions barbares. Le cas de Paris, traité de manière privilégiée et comparé avec d'autres cités de Gaule et de l'Empire, permet de comprendre la réalité géographique et urbaine de cette période complexe qu'est la fin du monde romain. Les aquarelles de Jean-Claude Golvin intégrant les dernières découvertes archéologiques présentent les évolutions urbaines et monumentales de Lutèce / Paris.



© Editions Errance, Paris

www.crypte.paris.fr

| CATACOMBES DE PARIS |

| Paris - Palerme : dialogues de l'Au-Delà, photographies d'Olivier Mériel |

Jusqu'au 26 février 2012

Le visiteur des Catacombes est invité à découvrir une autre approche de la mort à travers le regard du photographe Olivier Mériel. En introduction à l'ossuaire parisien, cette petite exposition-dossier propose une série d'images des fameuses Catacombes capucines de Palerme, dont la particularité est de présenter des milliers de corps momifiés, vêtus de leurs costumes d'époque.

www.catacombes.paris.fr

| MUSEE DU GENERAL LECLERC DE HAUTECLOUQUE ET DE LA LIBERATION DE PARIS - MUSEE JEAN MOULIN |

| L'Outre-mer français dans la guerre (1939 - 1945) |

Jusqu'au 24 juin 2012

Connaître les formes prises par « l'effort de guerre », consenti ou contraint, réclamé aux diverses sociétés de l'Outremer français, rappeler les rythmes singuliers d'une histoire nationale partagée, évoquer quelques parcours d'hommes et de femmes connus ou anonymes, tels sont les objectifs de cette exposition qui s'inscrit dans les manifestations de l'Année des Outremer français en 2011.

www.ml-leclerc-moulin.paris.fr

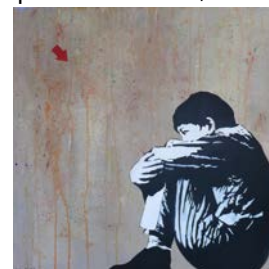
Dans les établissements partenaires de la Ville

| LE MUSEE EN HERBE | PARIS 1^{er}

| Jef Aérosol s'explode au Musée en herbe ! |

Du 10 au 29 janvier 2012

En parallèle de son exposition consacrée à Keith Haring, le Musée en Herbe expose des artistes de rue reconnus. Jef Aerosol, street artist incontournable qui fête en 2012 ses 30 ans de pochoir de rue, est à l'honneur ! Pour l'occasion, il présente des portraits "pochoirisés" de Haring et rend hommage au New-York des années 60/70/80 qui l'a tant inspiré. On retrouve en effet dans son travail la marque de cette effervescence pop-rock-punk qui émanait à l'époque de ces mythiques creusets que furent la Factory de Warhol, le CBGB des Ramones, le Chelsea Hotel de Patti Smith, le Brooklyn de Paul Auster ou le Greenwich Village de Bob Dylan, pour ne citer qu'eux... En noir, blanc et rouge, Jef Aérosol restitue les expressions et stylise les regards éternels de ces icônes qui ont tant marqué ces décennies sulfureuses dont l'écho continue de rythmer la bande-son d'aujourd'hui.



© Jef Aérosol

| Victor Vasarely hypnotise le Musée en herbe |

A partir du 15 mars 2012

Le Musée en Herbe présente une exposition « dont vous êtes le héros », consacrée à Victor Vasarely, père de l'art Synoptique, avec une soixantaine d'œuvres majeures originales (peintures, sculptures...) . Cette exposition à la fois adaptée aux adultes et aux enfants sera ponctuée de jeux pour les petits. Le Musée en herbe rend hommage à cet artiste en exposant pour la première fois depuis 10 ans à Paris des œuvres prêtées par de nombreux musées et galeries : Fondation Vasarely, Musées de Budapest, Pecs, Pompidou, galerie Denise René...

www.musee-en-herbe.com

| GAITE LYRIQUE | PARIS 3^e

| 2062 |

Du 1^{er} février au 25 mars 2012

La Gaîté Lyrique invite à explorer aujourd'hui ce que pourrait être le vivre ensemble de demain à l'occasion du « bicentenaire » de la Gaîté Lyrique, inaugurée en 1862.

2062 ou l'occasion de réfléchir à la manière dont le futur nous regardera et d'expérimenter pendant deux mois des options de vie de demain pour mieux comprendre aujourd'hui. Résolument pluridisciplinaire, la programmation propose de construire une histoire plongeant dans un voyage temporel à travers quatre thèmes : l'identité, le corps, les ruptures et le repos. Découvrez expositions, concerts, soirées, spectacles, « sous-marins », conférences et ateliers permanents.

www.gaite-lyrique.net

| Carole Benzaken, Saviv saviv |

Jusqu'au 5 février 2012

Saviv saviv (« Autour, autour », Ézéchiel, 37, 2) est l'aboutissement d'un long voyage dont le prélude fut la lecture par l'artiste des Récits hassidiques de Martin Buber. Cette plongée dans le monde ashkénaze fut immédiatement suivie d'une invitation à exposer en Pologne, près de Katowice, à Bielsko-Biala, et d'un appel : la révélation, sur place, que le centre d'art est construit sur les cendres d'une synagogue brûlée par les nazis en 1939.

| Les Archives de Walter Benjamin |

Jusqu'au 5 février 2012

Philosophe, écrivain, essayiste et traducteur, Walter Benjamin (Berlin, 1892 - Port-Bou 1940), bâtit une œuvre où l'histoire, l'art et la pensée s'entremêlent avec force. L'exposition met en lumière la passion de l'auteur du célèbre essai *L'œuvre d'art à l'époque de sa reproductibilité technique* pour l'archive, ainsi que la façon dont il appréhenda l'écriture et le travail intellectuel. Elle souligne également les liens affectifs et intellectuels qui l'unirent à la France, sa terre d'exil à partir de 1933.

| L'œuvre gravée, 1950-2011 de Cécile Reims |

Jusqu'au 5 février 2012

Dès l'enfance en Lituanie, puis à Paris, à Jérusalem ou à Barcelone, Cécile Reims (née en 1927) dessine le monde qui l'entoure. Nourrie par l'observation de la nature, des êtres, des paysages qui l'entourent ou des reproductions de terres d'ailleurs, Cécile Reims, à travers nombre de suites et séries fondées sur un questionnement anthropocentrique, offre une libre projection de ses questionnements intérieurs, révèle un sens caché des apparences et cherche à mettre en images ce qui lie l'ensemble de la création.

www.mahj.org



| Youssef Nabil |

Du 17 janvier au 25 mars 2012

Ce photographe égyptien établi à New York et passionné de cinéma navigue entre journal intime et portraits d'artistes. Omar Sharif, Rossy de Palma, Natacha Atlas, Sting, David Lynch, Faten Hamama.... Qu'il photographie ses amis, comme à ses débuts, des stars, ou encore lui-même, comme aujourd'hui, il commence d'abord par mettre son sujet en scène avant de prendre une photo, puis de la tirer en noir et blanc et de la coloriser à la main. Ses modèles ont cet air glamour suranné qui n'est pas sans rappeler l'atmosphère des films classiques égyptiens qu'il affectionne tant.



© Youssef Nabil



| Dominique Isserman |

Du 17 janvier au 25 mars 2012

C'est en réalisant une série de reportages pour le magazine Zoom que Dominique Issermann découvre le monde du cinéma et commence à photographier les personnalités. Portraitiste de talent, elle travaille principalement pour la mode et la publicité, et se voit confier les campagnes de grands noms tels que Sonia Rykiel, Christian Dior, Chanel et bien d'autres. Réputée pour sa grande maîtrise technique du noir et blanc, elle touche aussi par sa sensibilité.

www.mep-fr.org

| MEMORIAL DE LA SHOAH | PARIS 4^e

| Des J.O. de Berlin aux J.O. de Londres (1936-1948) : le sport européen à l'épreuve du nazisme |

Jusqu'au 18 mars 2012



© Liselotte Grschebina

Toute l'histoire du XX^e siècle européen se lit dans le formidable développement des pratiques et des cultures sportives. En particulier, ses pages les plus sombres écrites entre les Jeux de Berlin organisés par le III^e Reich et le renouveau de l'olympisme esquissé à Londres en 1948. L'exposition relate ces multiples facettes de l'histoire du sport en Europe entre 1936 et 1948 à travers de nombreux films, photographies, objets et documents d'archives, et retrace parallèlement l'itinéraire individuel d'une vingtaine de sportifs dont les carrières ont été bouleversées et les vies anéanties par la montée du nazisme.

www.memorialdelashoah.org

| INSTITUT DES CULTURES D'ISLAM | PARIS 18^e

| Islamophobie(s) |

Du 18 janvier au 24 mars 2012

Islamophobie(s), une exposition de pièces d'archives sur les différentes sortes d'islamophobies en France et en Europe : coupures de journaux, vidéos, photographies... L'objectif est ici de révéler tant les islamophobies du quotidien que celle(s) plus massives et organisées. Régulièrement, des conférences seront organisées, tant pour démontrer les islamophobies passées que de faire un état des lieux de l'islamophobie aujourd'hui. Autour de cette proposition, des ateliers jeune public, des projections de ciné-club et les brunchs littéraires du samedi.

www.institut-cultures-islam.org

| LA HALLE SAINT-PIERRE | PARIS 18^e

| Hey ! Modern art et Pop culture |

Jusqu'au 4 mars 2012

Le musée de la Halle Saint-Pierre et la revue HEY s'associent pour présenter cette exposition, rencontre inévitable au sein de la scène culturelle alternative entre les courants de la pop culture et les formes populaires de l'art moderne et contemporain que sont l'art brut et l'art singulier. Notre société est une « culture-monde » à laquelle l'art pictural n'échappe pas. Aujourd'hui, l'esprit de la rue et du populaire est partout et gagne les institutions. Dans l'esprit de la revue HEY, l'exposition se veut le relais et la caisse de résonance de cet art urbain, pop et outsider.

www.hallesaintpierre.org

| The latin american photo book |

Du 18 janvier au 15 avril 2012

L'exposition regroupe des livres, maquettes et photocopies choisis à partir des recherches menées par Horacio Fernandez pour son ouvrage *Les livres de photographie d'Amérique latine (El Fotolibro latinoamericano ou The Latin American Photo Book)*. Ce livre présente 155 œuvres d'Argentine, Bolivie, Brésil, Chili, Colombie, Cuba, Equateur, Mexique, Nicaragua, Pérou et Venezuela, sélectionnées par un comité consultatif composé de Marcelo Brodsky, Iatã Cannabrava, Pablo Ortíz Monasterio, Martin Parr, Lesley Martin et Ramón Rerverté. La sélection des livres publiés entre les années 1920 et aujourd'hui, réunis dans *Les Livres de Photographie d'Amérique latine*, offre des perspectives nouvelles et révélatrices sur l'histoire de la photographie d'Amérique du Sud, pauvrement documentée.



© Graciela Iturbide

www.le-bal.fr

| Le sentiment des choses |

Du 15 décembre 2011 au 26 février 2012

Premier volet d'une série d'expositions proposée par Elodie Royer et Yoann Gourmel, commissaires invités pour la saison 2011-2012, l'exposition collective « Le sentiment des choses » prend pour point de départ le travail et l'esprit de l'inventeur, artiste, designer, écrivain, illustrateur, graphiste, pédagogue Bruno Munari, « un Peter Pan à l'envergure d'un Léonard », selon l'expression de Pierre Restany. Plus prospective que rétrospective, cette exposition cherche à remettre en mouvement, en idées et en formes, son travail au milieu d'autres pratiques artistiques. Elle réunit ainsi sur le même plan des peintures, des objets design, des livres, des jeux de Munari, et des œuvres d'artistes de différentes générations et nationalités, partageant une attitude et un esprit animés par le jeu, la sincérité, l'économie, la poésie.

www.fracidf-leplateau.com

| In-perception |

Jusqu'au 9 décembre 2011

Une exposition collective avec Leandro Erlich, Ann Veronica Janssens et Lawrence Malstaf. Ces trois artistes plasticiens créent des installations à l'échelle humaine, comme autant d'expériences physiques pour l'esprit : là où Ann Veronica Janssens conçoit des pièces qui attirent la lumière aux limites de l'éblouissement et de la perte de soi, Leandro Erlich provoque le vertige par des inversions d'architectures familières. Lawrence Malstaf, lui, nous fait vivre la coïncidence et le chaos. Tous les trois ont en commun le plaisir du corps en jeu et font ainsi découvrir que l'esprit n'est pas le seul maître du « je ». Au CENTQUATRE, ils exposent ensemble chacun deux œuvres pour la première fois.

www.104.fr

Dans les bibliothèques de la Ville de Paris

Toutes les infos sur www.bibliotheques.paris.fr

| GALERIE DES BIBLIOTHEQUES | PARIS 4^e

| Paris en chansons |

Du 16 février au 29 juillet 2012



Nous avons tous en tête une chanson qui évoque Paris, quels que soient notre génération et nos goûts musicaux. Selon Georges Gerschwin, « Il n'y a que deux sujets de chansons possibles : Paris et l'amour », deux sujets d'ailleurs souvent associés... Du XVI^e au XX^e siècles, les chansons sur Paris forment un corpus considérable, de plusieurs milliers de titres. Quelles images de Paris nous renvoient elles, quelle réalité, quel imaginaire, quelle vision poétique de la ville véhiculent-elles ? L'exposition invite à redécouvrir les quartiers de la capitale et la physiologie de ses habitants. Pour la première fois, une exposition, conçue par la Médiathèque musicale de Paris et la Bibliothèque historique, traite de ce sujet, associant documents sonores, iconographiques et audiovisuels.

A l'Hôtel de Ville

| Sempé, un peu de Paris et d'ailleurs |

Jusqu'au 11 février 2012

Première rétrospective jamais organisée à Paris, l'exposition *Sempé, un peu de Paris et d'ailleurs* invite le visiteur à regarder le monde avec cet artiste discret et familier et à (re) découvrir cette petite musique si personnelle qu'il compose, inconsolable et gai, à coup de traits délicats.

Plus de 300 dessins originaux, accompagnés de textes de Jean-Jacques Sempé, donneront au visiteur l'occasion d'apprécier la richesse et la virtuosité d'une œuvre riche et légère qui oscille entre humour et poésie.



© J.-J. Sempé, Éditions Martine Gossleaux

Sélection d'activités adultes et enfants



Activités autour des expositions temporaires



Activités pour enfants et/ou adolescents

Retrouvez le programme culturel complet des musées de la Ville de Paris sur le site
www.musees.paris.fr

Dans les musées de la Ville de Paris

/ MUSEE D'ART MODERNE DE LA VILLE DE PARIS - ARC /



Visites conférences autour de l'exposition « Baselitz Sculpteur »

Jusqu'au 29 janvier 2012

- Les mardis à 12h30 et 14h30 ; mercredis à 12h30, jeudis à 14h30, 17h, 19h ; vendredis à 14h30 et 16h ; samedis 12h30 et 16h ; dimanches à 14h30 et 16h



Visites conférences autour de l'exposition « Resisting the present. Mexico 200/2012 »

9 mars -8 juillet 2012

- Le mardi de 14h à 18h, le samedi à 14h30 et le dimanche à 12h30 (entrée gratuite).



Visites conférences autour de l'exposition « Christopher Wool »

30 mars - 12 août 2012

- Le mardi et le vendredi à 14h30, le mercredi à 12h30, jeudi à 17h, le samedi et dimanche à 16h



Visites conférences autour de l'exposition « Crumb »

6 avril - 19 août 2012

- Le mardi et le samedi à 12h30, le jeudi à 14h30 et 19h, le vendredi à 16h, le dimanche à 14h30



Atelier dans l'exposition « Baselitz sculpteur »

Jusqu'au 29 janvier 2012

« Le chemin le plus court » : le jeune public s'inspire de l'œuvre de Baselitz afin, comme l'exprime l'artiste à propos de ses sculptures, de « trouver le chemin le plus court » pour créer une forme expressive. Ici la recherche d'un langage brut aux emprunts d'art tribal et populaire sera recherchée à travers différentes techniques (dessins, gravures, peintures...).

- Pour les 7-9 ans et 10-12 ans : à 14h en janvier le samedi



Visites animations dans l'exposition « Baselitz sculpteur »

jusqu'au 29 janvier 2012

« Tête de Baselitz » : le jeune public découvre une tête sculptée par l'artiste et observe les effets de matières brutes. L'expression d'un visage est donnée par des moyens simples. Les enfants inventent ensuite leur propre modèle.

- Pour les 4-6ans : à 11h en janvier le mercredi et samedi



Visites animations *Juste une œuvre* dans les collections permanentes.

« La Gitane de Raymond Hains » : cette affiche lacérée par Raymond Hains (l'un des représentants du Nouveau Réalisme) est un fragment de poésie urbaine arraché à la réalité.

Les enfants en observent les associations de couleurs et de formes, de mots et d'images avant de recomposer une image poétique.

- Pour les 4-6 ans : les 7, 10, 14, 17 mars le mercredi et le samedi à 11h



Visites animations *Juste une œuvre* dans l'exposition « Eko Nugroho. SAM Art Project »
« Nugroho's puppet » : en s'inspirant d'un personnage créé par Eko Nugroho, le jeune public invente à son tour sa marionnette.

- Les 1, 4, 8, 11, 15, 18 février et 21, 24, 28, 31 mars le mercredi et le samedi à 11h



Visites animations *Juste une œuvre* dans l'exposition « Resisting the present. Mexico 3000/2012 »
« Resisting the present » : à travers une seule œuvre, les enfants découvrent le Mexique. En atelier ils restituent sous forme de collage le souvenir de ce voyage.

- Les 4, 7, 11, 14 avril, le mercredi et le samedi à 11h



Visites sensorielles *Du Bout des doigts*: accessible aux enfants malvoyants ou non-voyants.

Ce cycle de visites familiarise le jeune public aux œuvres d'Henri Matisse. Une mallette riche en éléments tactiles ouvre une approche sensorielle afin d'aiguiser par le toucher et le dialogue son imaginaire, tout comme sa créativité spontanée. Les séances sont autonomes les unes des autres.

- 6-12ans, le mercredi à 14h30. Une séance par mois.

Contempler les collections : pour les adultes

Si l'artiste fait l'expérience de la création, le public vit l'expérience de la réception. Par des exercices de concentration corporelle, le public est invité, face à l'œuvre, à laisser place au sentiment esthétique. Cet état de perception sera propice ensuite à échanger et à créer devant une œuvre des collections permanentes du musée.

- Les vendredis à 12h30, Sur réservation : 01 53 67 40 84

MAISON DE BALZAC

Visite conférence *Une heure, un personnage* : rendez-vous inédits avec les personnages de La Comédie humaine.

« Vautrin » : pour cette première rencontre laissez-vous fasciner par l'as de la métamorphose, l'ancien forçat Jacques Collin. Au fil des romans, pour échapper aux forces de l'ordre, il change d'identité comme d'état.

« Eugène de Rastignac » : Amour, argent, politique. L'expression « À nous deux Paris » revient bien à Rastignac. C'est dans Le Père Goriot que l'étudiant provincial, après avoir perdu tous ses idéaux, lance ce défi devenu célèbre. Sur les conseils du sulfureux Vautrin, il ne recule devant rien pour satisfaire ses ambitions.

- le vendredi 6 et 13 janvier à 13h



Parcours promenades en famille :

« Balzac, un flâneur parisien » : cycle comprenant une visite conférence et deux parcours répartis sur un mois. Paris est l'un des principaux personnages de la Comédie Humaine. Le Paris de Balzac se situe entre un Paris réel, un Paris disparu et celui qui disparaît sous la poussée urbaine, et c'est aussi le Paris des Parisiens

- les mercredis ou les vendredis à 14h30.

« La traversée des passages avec Balzac » : en partant de l'évocation des galeries de Bois du Palais Royal, prototype des passages et aujourd'hui disparues, la conférencière vous entraînera dans un itinéraire spécialement conçu pour vous par la Maison de Balzac.

- Certains jours de la semaine à 14h30, où à 15h

MUSEE BOURDELLE



Atelier autour de l'exposition « Antoine Bourdelle « ... Que du dessin » jusqu'au 29 janvier 2012

« Un musée à dessin » : Au regard de l'exposition nous aborderons la question de l'architecture devenue muséale par le dessin. Nous débuterons par les lieux datant du XIX^{ème} siècle et nous poursuivrons par l'aile conçue par l'architecte Christian de Portzamparc.

- Samedi 28 janvier de 10h à 13h



Ateliers : découverte et pratique de la sculpture.

« L'apprenti sculpteur », cycle d'ateliers

- pour les 5-7 ans le mercredi à 14h et pour les 8-12 ans le mercredi à 15h30.

« La sculpture et ses techniques », cycle d'ateliers

- pour les 4-6 ans, le samedi à 10h ou à 11h30 et pour les 7-11 ans, le samedi à 14h30 ou à 16h.

« Fabrique de contes » conte et atelier d'écriture.

- Le mercredi à 14h



Atelier en famille

« Voyage au musée comme une aventure ». Les enfants et leurs parents partent en voyage à la découverte du musée, avec leurs carnets confectionnés en poche, pour y fixer leurs souvenirs. (Atelier en salle)

- Le samedi de 10h à 12h et de 13h30 à 16h30

Ateliers pour les adultes

« Une journée au musée » : la journée entière est consacrée à étudier un aspect de l'œuvre d'Antoine Bourdelle (séances de croquis, jeux plastiques et modelage)

- Le dimanche de 10h30 à 13h30 et de 14h30 à 17h30

« Du trait à la forme » : une œuvre est sortie exceptionnellement des réserves du musée pour être étudiée et commentée. Cette découverte de l'œuvre d'Antoine Bourdelle s'accompagne d'une séance de croquis ou de trois ateliers de modelage.

- Le jeudi de 15h30 à 17h30 et le vendredi de 16h à 18h

Cycles inter-musées de visites conférences :

« Antoine Bourdelle et le Théâtre des Champs Elysées » : visite conférence au Théâtre des Champs Elysées (façade, atrium, couloir et la salle principale s'il n'y a pas de répétition) le matin. Puis, en début d'après-midi, la visite guidée de l'exposition des dessins d'Antoine Bourdelle.

- Samedi 14 janvier ; De 10h30 à 13h au Théâtre des Champs Elysées ; De 14h à 15h30 au musée Bourdelle

MUSEE CARNAVALET



Visite conférences dans l'exposition « Le peuple de Paris au XIXe siècle - Des guinguettes aux barricades » jusqu'au 26 février 2012

- les jeudis et les samedis à 15h30

Ateliers pour adultes, dessin et aquarelle

- les mardis et jeudis à 10h et à 14h30.

Atelier de Gravure

- les jeudis à 14h.

Atelier de Calligraphie

- le jeudi à 14h



Ateliers de dessin

- 4-6 ans, les mercredis à 13h et les samedis à 10h.
- 7-9 ans et 10-12 ans, les samedis à 15h



Contes en famille

- à partir de 5 ans, le dimanche à 14h30 ou à 15h30

Visites conférences

- les samedis à 14h30

Visites conférences

- les mardis, mercredis, jeudis, vendredis et samedis à 10h



Parcours en famille

« Les chants des carrières »

- à partir de 10 ans, un mercredi par mois à 10h30.

Programmation spéciale NOUVEL AN CHINOIS (23 janvier 2012). : 2012 est l'année du Dragon d'eau, l'animal le plus vénéré de la mythologie chinoise. Étant fermé le lundi 23 janvier, jour du Nouvel An chinois, le musée Cernuschi, propose de le célébrer Samedi 21 et dimanche 22 janvier.

Conférences thématiques

« Les animaux du zodiaque » : l'expression année du dragon, du cochon ou du rat est fréquemment employée vers la fin du mois de janvier. Mais depuis quand parle-t-on de ces animaux du zodiaque? Que représentent-ils ? Au travers de ces collections permanentes, le musée Cernuschi propose de partir à la recherche des "origines" de cet ensemble

- Samedi 21 janvier à 14h30, et dimanche 22 janvier à 16h
- « Le dragon dans l'art chinois » : Animal fabuleux, le dragon est présent dans l'art chinois depuis bien longtemps. Figure hybride par excellence, ses représentations ainsi que sa symbolique n'ont cessé d'évoluer dans le temps. En s'appuyant sur des pièces du musée, il s'agira d'évoquer ses multiples "facettes".
- Samedi 21 janvier à 16h et dimanche 22 janvier à 14h30



Visites-animations:

« Un dragon dans les nuages » (Dessin) : les enfants apprennent à dessiner un dragon en mouvement, plus vrai que nature (sanguine, craie blanche...)

- 5-8 ans, samedi 21 janvier à 14h30 et dimanche 22 janvier à 16h
- « Masque de Glouton » (découpage collage) : l'observation des bronzes rituels est l'occasion de se familiariser avec leur iconographie magique. La *taotie* (tête grimaçante d'animal) appelé aussi glouton, sert de modèle aux enfants pour confectionner un masque stylisé en papier.
- 5-8 ans, samedi 21 janvier à 16h et dimanche janvier 22 à 14h30

Ateliers pour adultes dans les collections permanentes :

Démonstration de calligraphie chinoise et de peinture à l'encre de Chine par Maître Lee, artiste coréen. Entrée libre.

- Une fois par mois le samedi à 15h. Entrée gratuite

Visites conférences thématiques

« Le cheval dans l'art chinois », « de fabuleuses matières : bronzes, porcelaines, laques, terres cuites.. », « les trois enseignements : confucianisme, taoïsme, bouddhisme »

- les mardis à 15h30

Une heure / une œuvre

« La Tigresse », « Le Buddha Amida »

- les jeudis à 16h



Visites-conférences autour de l'exposition « Boîtes en or et objets de vertu au XVIIIe siècle »
Jusqu'au 6 mai 2012

- Le samedi à 11h



Ateliers dans l'exposition « Boîtes en or et objets de vertu au XVIIIe siècle »

Boîtes à secrets

Après la découverte du musée, les enfants, inspirés par la précieuse collection de tabatières, boîtes à mouches, étuis à messages, réalisent à leur tour une boîte, à partir des motifs décoratifs observés sur les objets d'art (meubles, porcelaines, tapisseries).

- 6-11 ans, les mercredis 4 et 18 janvier, 1^{er} et 15 février, 14 et 28 mars, et 11 avril, à 14h30



Atelier pour les ados

« Techniques graphiques au XVIII^{ème} siècle »

- 12-16 ans, le samedi à 14h30

« Objets de parure » et « Modes et motifs aux XVIII^{ème} siècle »

- 10-12 ans, le samedi à 10h

Ateliers

Dessin, aquarelle, peinture à l'huile, peinture décorative

- le mercredi ou le samedi à 10h ou à 14h30

Visites conférences thématiques

« Diderot, critique d'art », « Scène de la vie quotidienne, ou la peinture de genre au XVIIIe siècle »,
« le portrait au XVIIIe siècle »,...

- le samedi à 14h15



Visites-conférences autour de l'exposition « L'outremer français dans la guerre (1939-1945) »
jusqu'au 24 juin 2012

- mercredi 25 janvier à 12h30 ; samedi 21 janvier à 14h, en famille ; mercredi 8 février à 12h30

Conférences du samedi pour adultes et adolescents :

- Les samedis à 10h

Soirée-auteur :

« Les midis de l'histoire » : un jeudi par mois, avec l'Association Mémoire et Espoirs de la Résistance, conférences et présentation d'ouvrages récents avec signature et débat.

- les jeudis à 12h30



Cycle d'ateliers inter musées « Autour de Montparnasse » :

« Espion en Herbe » 1^{ère} séance au musée de la Poste, 2^{ème} séance au Musée du Général Leclercq -
musée Jean Moulin, et 3^{ème} séance au musée Bourdelle


- les 20, 21 et 23 février à 14h






Visites conférences dans l'exposition « La comédie française s'expose »


Jusqu'au 15 janvier 2012


- à 14h30, le mardi, jeudi et samedi


-  **Visites littéraires dans l'exposition « La comédie française s'expose »**
Jusqu'au 15 janvier 2012
 - à 12h30 le jeudi

-   **Visite animation dans l'exposition « La comédie française s'expose »**
« Mystères à la Comédie Française » : que s'est-il passé dans la célèbre maison de Monsieur Molière ? Entre accessoires manquants et comédiens disparus, la course contre la montre s'engage pour nos jeunes enquêteurs.
 - 6-11 ans, le mercredi à 14h30


-  **Visites conférences dans l'exposition « J.M.Sert, le Titan à l'œuvre (1874-1945) »**
8 mars au 5 août 2012
 - les mardis à 12h30 et les jeudis à 14h30


-  **Visites littéraires dans l'exposition « J.M.Sert, le Titan à l'œuvre (1874-1945) »**
 - les jeudis 22 et 29 mars à 12h30

-  **Cycle inter-musées autour de l'exposition « J.M.Sert, le Titan à l'œuvre (1874-1945) »**
Une journée entre le Petit Palais (exposition temporaire : maquettes de décors, photographies et portraits) et le musée Carnavalet (collections permanentes : décor en place de la salle de bal Wendel) : découverte du talent d'un peintre qui, entre Espagne et France, couvrit aussi bien les murs des cathédrales que ceux des salons mondains parisiens.
 - Cycle de 2 séances d'1h30 sur la journée. Sur réservation au 01 53 43 40 37 mercredi 15 mars et 12 avril, de 10h à 12h et de 14h à 16h.

-  **Visites animations dans les collections**
« La malle aux costumes » : belle robe, cape de chevalier, toge de sénateur, ailes d'anges, capeline ou tricorne ... dans la grande malle aux costumes inspirée des œuvres du musée, les enfants revêtent celui de leur choix et partent à la recherche de leur personnage historique ou imaginaire, à travers le musée.
 - 4-8 ans, le mercredi à 10h30 ou 14h30« Le club des petits amateurs » : devenir savant tout en s'amusant, voilà la devise de ce tout nouveau club des petits amateurs ! Jeux sensoriels, manipulations de matériaux, mimes, dessins... un thème différent est abordé chaque mercredi (Qu'il est grand le Petit Palais, La chasse au dragon et autres animaux fantastiques, Beau comme un héros, Les enfants du musée, 1, 2, 3 couleurs, Pas touche !, 2 yeux et 5 sens, De la tête aux pieds, Ronde sans fin).
 - 4-8 ans, les mercredis à 10h30 ou 14h30 de janvier à avril

MUSEE DE LA VIE ROMANTIQUE |

-  **Visites-conférences dans l'exposition « Patrick Faigenbaum. Photographies 1973-2011 »**
jusqu'au 12 février 2012
 - jeudi 2 et 9 février à 10h30 et à 14h30 et samedi 4 et 11 février à 14h30

-  **Visite guidée en famille**
« Le dimanche en famille » : un dimanche par mois, le musée propose aux petits comme aux grands de découvrir les œuvres phares d'une exposition, mais aussi d'explorer « l'enclos Chaptal » arboré, la maison et ses ateliers, le jardin et le jardin d'hiver qui résonnent encore des souvenirs de George Sand et Frédéric Chopin.
 - un dimanche par mois, à 11h



Les Contes du mercredi

« Histoires de Princesse... », « *La fée aux gros yeux* d'après les contes d'une grand-mère de George Sand », « George Sand, une drôle de grand-mère »

- 5- 10 ans, le mercredi à 14h

Ateliers de dessin pour adultes

« Regarder, copier, créer » : à partir des collections : initiation aux techniques de dessin par une approche thématique (portrait, figures, expression des mains, paysage...)

- Un dimanche par mois à 10h : dimanche 11 mars et 1^{er} avril

Cycle d'ateliers de dessin

« Portrait au pastel » : Initiation à la technique du pastel et représentation de la figure humaine à partir des dessins présentés au musée.

- Mardi 28 et mercredi 29 février, de 14h à 17h

« Les couleurs « du dehors » : En observant les dessins de paysage exposés ainsi que le jardin du musée, création d'un paysage inventé aux crayons aquarellables.

- Vendredi 24 et samedi 25 avril, de 14h à 17h

Visites conférences dans les collections permanentes:

« Dialogue entre les arts : peinture, littérature, musique romantique », « Les vendredis du tout Paris », « le salon du peintre Ary Scheffer », « David d'Angers et les médaillons romantiques : miroir d'un monde ».

- Les samedis à 10h30

Promenade « la Nouvelle Athènes »

Sur les traces de Liszt, George Sand, Chopin.

- Le mardi à 14h30

Une journée : un musée, un quartier

- Découverte des collections le mardi à 10h30 et promenade dans la Nouvelle Athènes à 14h30.

MAISON VICTOR HUGO



Visites-conférences dans l'exposition « Arnulf Rainer / Victor Hugo. Surpeintures » jusqu'au 16 janvier 2012

- Visites conférences les 4, 7 et 11 janvier à 16h, visite en lecture labiale, samedi 7 janvier à 11h, visite tactile mercredi 11 janvier à 10h30



Visite conférence dans l'exposition « Les Arcs-en-ciel du noir » du 29 mars au 19 août 2012

- à 16h en mars et avril. Et une visite en lecture labiale, samedi 14 avril à 11h

Parcours

« Sur les pas de Gavroche », « Paris, ville natale de mon esprit », « Dame Cathédrale »

- Le mercredi ou le samedi à 16h



Visites contées en famille :

« L'art d'être grand-père », « Hugo, une vie comme un conte », « Mille et une bêtises », « Notre-Dame de Paris »...

- Les mercredis ou les samedis à 10h, 11h, 13h30, 14h, 16h

Visites conférences dans l'exposition « Un Anglais à Paris : Charles Dickens chez Victor Hugo ».

17 janvier 2012 - 22 avril 2012 (présentation thématique des collections permanentes)

- Visite conférence, les 1^{er}, 4, 18, 23, 28 février 10 et 14 mars 11 et 18 avril à 16h ; visite en lecture labiale, samedi 4 février à 11h

Dans les établissements partenaires

| ECOLE DU LOUVRE |

| Paris sur scène : les spectacles à Paris, du Moyen Âge aux années 60 |

Jusqu'au 4 mai 2012

L'Ecole du Louvre organise chaque année, en collaboration avec la Ville de Paris, un cours public et gratuit consacré au patrimoine artistique de la capitale. Cette année, c'est autour du thème de « Paris sur scène, les spectacles à Paris, du Moyen Age aux Années 60 » qu'interviendront et débattront conservateurs, historiens, et directeur de théâtre. Ce cycle de cours inédit est composé de vingt et une séances. Libre et gratuit, sans inscription préalable il est ouvert au plus large public.

www.ecoledulouvre.fr

| PARIS ATELIERS |

| Confection de masque en papier |

Vacances d'hiver : 3 jours en février (dates à préciser)

Ce stage accueille les adultes et les enfants, avec l'ambition de proposer un moment de partage transgénérationnel autour de la confection d'un masque en papier. Ce stage est animé par Thierry François qui est sculpteur, comédien et metteur en scène de masques. Dans sa pratique d'enseignement, il veille à faire partager aux stagiaires l'ensemble du processus de création, de la conception du masque jusqu'au jeu

| Papier découpé - Théâtre d'ombre |

Du 20 au 25 février 2012

Stage de pratique artistique en amateur ouvert aux enfants de 9 à 12 ans Le stage « Papier découpé - théâtre d'ombre », animé par l'illustratrice Charlotte Mollet, prend pour point de départ un choix de textes poétiques. Les enfants sont invités à bâtir collectivement un scénario à partir du texte retenu puis, chacun choisi de développer une ou plusieurs images du poème au moyen de papiers découpés dans divers supports et assemblés. Charlotte Mollet pratique le dessin et la gravure, elle est l'auteur de nombreux livres pour enfants.

| Broderie à l'aiguille |

Du 27 février au 2 mars 2012

Ce stage de pratique artistique en amateur, ouvert aux adultes débutants, est animé par Auriane Groperrin, créatrice textile et brodeuse formée à l'école Duperré, membre du collectif « Les exploratrices ». Passionnée par la diversité d'application possible pour la broderie, Auriane Groperrin travaille pour des accessoires de cinéma, des loisirs créatifs, des événementiels, des décors de vitrine, des bijoux, des défilés de haute couture. Ce stage permet de s'initier à la broderie à l'aiguille, tout en envisageant d'emblée les multiples expressions permises par la technique.

www.paris-ateliers.org

| MAISON DE LA POESIE |

| Les Rendez-vous |

Les samedis à 16h

Les Figures d'Humanité, les Entretiens de Poésie et la République, trois rendez-vous mensuels pour découvrir la poésie, penser le monde et débattre

www.maisondelapoesieparis.com

| LA MAISON DU GESTE ET DE L'IMAGE |

| Rendez-vous hebdo théâtre et vidéo pour les 13-16 ans |

Du 19 novembre 2011 au 31 mars 2012, le samedi de 14h30 à 17h30

Atelier de théâtre et vidéo autour d'un projet collectif à réaliser. En s'inspirant du texte « Utopia » de Thomas Moore paru au XVI^e siècle, qui décrit un lieu imaginaire - une société idéale - il s'agira d'inventer une nouvelle Utopia en utilisant les outils du théâtre et de la vidéo.

| MUSEE D'ART ET D'HISTOIRE DU JUDAISME |

| Visite musicale |

Dimanches 16 octobre, 4 décembre 2011 et 29 janvier 2012 à 11h

Alexis Kune, accordéoniste et fondateur du groupe Les Mentsh, vous propose, accordéon et magnétophone en main, une exploration des musiques de fêtes mêlant joyeusement sacré et profane autour de la célébration des grands moments du calendrier juif.

Pour les enfants de plus de 8 ans, accompagnés d'adultes.

| Cuisines des diasporas |

Dimanches 18 décembre 2011 et 15 janvier 2012 à 10h30

Si les Juifs ont adopté la nourriture des pays dans lesquels ils vivaient, mets et saveurs résonnent en chacun d'eux de manière spécifique et intime. Cet atelier est ainsi une rencontre avec l'art culinaire juif, raconté à travers son histoire et ses coutumes, qu'elles soient ashkenazes, sefarades ou orientales. En découvrant qui étaient les passeurs de connaissances gastronomiques, comme les rabbins itinérants ou les colporteurs, on s'enivrera aussi des parfums d'ailleurs. De l'Italie à l'Inde, de la Pologne au Maroc, qu'elle soit en forme de recettes ou de dégustation, c'est à la famille d'en savourer toutes les finesses.

Pour les enfants de plus de 5 ans, accompagnés d'adultes.

www.mahj.org

| MAISON DU GESTE ET DE L'IMAGE |

| Ateliers de théâtre, vidéo et photo pour les adolescents |

Du 20 au 24 février 2012 pour les 12-15 ans ; Du 27 février au 2 mars 2012 pour les 14-18 ans

Le thème de ces ateliers est l'utopie. Les participants de 12 à 15 ans surferont sur le thème de l'utopie pour inventer une histoire à partir de commencements, révéler l'invisible en usant de trucages ou en jouant avec la lumière et l'obscurité de la création photographique. Les plus grands, 14 à 18 ans, mettront en forme sur le plateau de théâtre une pensée, des mots, des corps, ou se poseront la question de la représentation de soi dans l'usage des écrans et autres technologies numériques et réaliseront cette relation en images. Au cours de l'atelier photographie, ils inscriront la place de celle-ci dans ces mêmes technologies.

www.mgi-paris.org

| Concert tôt - Concert tea |

Du 8 janvier au 18 mars

Des concerts et des spectacles pour tous les goûts, tous les âges, toute l'année !

Le dimanche, au Châtelet, les familles sont invitées à découvrir toutes les musiques dans une atmosphère détendue et décontractée. La première saison des « concert tôt-concert tea » s'est déroulée en partenariat avec le Conservatoire de Paris (cnsmdp). Le public a répondu présent puisque, chaque dimanche, 1400 personnes en moyenne, parents et enfants confondus, ont assisté, dans une ambiance conviviale, à des programmes variés allant du baroque au contemporain, en passant par le classique, le jazz, le conte musical, l'opérette, le cirque ou la danse.

| Concerts de l'improbable - Jean-François Zygel |

Lundi 16 janvier à 20h30 ; Mardi 20 mars à 20h30

Après les Leçons de musique, les Clefs de l'orchestre, les Nuits de l'improvisation et les Leçons d'opéra, Jean-François Zygel continue de réinventer le concert classique. Alors quelles certitudes pour ces Concerts de l'improbable ? L'inattendu bien sûr, mais aussi le répertoire, des choses à entendre et des choses à voir, du léger et du profond, du piquant et du tendre. Les improvisateurs seront aussi de la partie, variant à loisir les thèmes du compositeur choisi. Avant le concert, les foyers du théâtre seront déjà investis par des duos, des trios et des quatuors. Après le concert, l'After : du plus poétique au plus délirant

| Les clefs de l'orchestre - Jean-François Zygel |

Samedi 11 février à 18h00 ; Lundi 13 février à 10h30

«Les grandes œuvres représentent un mystère. Mais il faut rester ludique. C'est comme l'amour ! » J-F. Zygel. Jean-François Zygel et l'Orchestre Philharmonique de Radio France révèlent les secrets de fabrication des grandes œuvres du répertoire symphonique. D'extraits musicaux en mouvements enchaînés, ils progressent ensemble, en parole et en musique sur les chemins de la connaissance et de l'émotion. Diffusée sur France Musique, la série de concerts « Les Clefs de l'orchestre » fait aussi l'objet d'une collection de DVD (Naïve), qui s'enrichit chaque saison de nouveaux titres. Avant la parution, chacun d'eux est diffusé sur France 5 et France 2.

www.chatelet-theatre.com

Dans les bibliothèques de la Ville de Paris



| Les mordus du polar |

Les enfants de 11 à 14 ans peuvent s'inscrire dans leur bibliothèque, devenir jury et élire leur polar préféré ! À ne pas rater : la rencontre avec les auteurs au Salon du livre 2011, le 19 mars, et des rencontres avec des professionnels du polar dans les bibliothèques ! Remise du prix en mai prochain. Bibliothèques participantes : Marguerite Audoux (3^e), Île-Saint-Louis (4^e), BILIPO (5^e), Amélie (7^e), Valeyre (9^e), Lancry (10^e), Hélène Berr (12^e), Diderot (12^e), Glacière (13^e), Italie (13^e), Vandamme (14^e), Beaugrenelle (15^e), Marguerite Yourcenar (15^e), Gutenberg (15^e), Germaine Tillion (16^e), Colette Vivier (17^e), Porte Montmartre (18^e), Maurice Genevoix (18^e), Goutte d'or (18^e), Benjamin Rabier (19^e).

| Cycle "Jeudis de l'actualité" |

Chaque semaine, les bibliothèques de la Ville proposent aux adhérents d'échanger et de débattre en toute convivialité sur des thèmes d'actualité - sujets de société, scientifiques, politiques, économiques, sociaux etc., avec des spécialistes présentant différents points de vue sur ces questions. Quelques thèmes abordés au premier trimestre : « L'égalité hommes-femmes : une réalité ? », « Les questions de santé (le système hospitalier, la psychiatrie...) », « Relations parents/enfants : comment transmettre des valeurs », « École, plaisir ou déplaisir ».



| Les goûters-philos |

Les Goûters philo : envie de philosopher tout en s'amusant

Les bibliothèques de la Ville de Paris invitent tous les enfants à partir de 8 ans à échanger et à réfléchir ensemble, de manière directe et drôle, sur les questions qu'ils se posent. Ces séances sont animées par Brigitte Labbé ou Frédérique Pernin. En partenariat avec les éditions Milan et Paris Mômes.

www.paris-bibliotheques.org et www.bibliotheques.paris.fr

Événements

Séminaire photographique

Maison du Geste et de l'Image

12 janvier, 9 février, 8 mars 2012

Trois institutions parisiennes, la Maison du geste et de l'image, l'Université Paris1 Panthéon-Sorbonne et la Société française de photographie, ont décidé de réunir leurs missions respectives pour proposer un espace de réflexion sur la création photographique et sur l'image en général. La recherche, la création et la transmission sont les trois axes d'un séminaire mensuel au cours duquel un artiste invité livre au cours d'un entretien public les éléments de sa recherche.

www.mgi-paris.org

Journée de la Femme

8 mars 2012

Les musées de la Ville proposent des visites thématiques en accord avec l'objet de leurs collections :

- Musée Cernuschi : *La femme dans la société chinoise*, à 14h30 et à 16h
- Musée Cognacq-Jay : *La femme au siècle des Lumières*, à 10h et à 11h30
- Petit Palais : *Divas divines*, à 10h30, 12h30 et 14h30 ; *Soyons futiles !* à 10h30, 12h30 et 14h30
- Maison de Victor Hugo : *Correspondance amoureuse : Adèle et Victor*, à 14h ; *Portraits féminins : Fantine et Cosette*, à 14h30 ; *Correspondance amoureuse : Juliette et Victor*, à 15h ; *Portraits féminins : Esmeralda*, à 15h30 ; *George Sand et Victor Hugo : écrivains engagés*, à 16h ; *Portraits féminins : la petite Jeanne*, à 16h15.

www.paris.fr

Salon du livre

Parc des expositions de la Porte de Versailles

Du 16 au 19 mars 2012

Dans le cadre de sa programmation jeunes publics « Les mordus du polar », Paris-Bibliothèques propose sur le stand de la Mairie de Paris une rencontre avec des auteurs le samedi 17 mars au matin, et l'après-midi une rencontre avec des auteurs dans le cadre de « Premiers romans ».

www.paris-bibliotheques.org et www.salondulivreparis.com

Semaine du dessin

Du 27 mars au 2 avril 2012

En marge du Salon du Dessin, la Semaine du Dessin est l'occasion de découvrir une sélection d'œuvres dans les collections publiques. Sous réserve de modifications, à voir dans les musées municipaux :

- Maison de Victor Hugo : Les arcs-en-ciel du noir, Invitation à Annie Le Brun/ 15 mars - 26 août 2012
- Musée Carnavalet : Théâtre, danse et musique à Paris à l'époque romantique - Estampes de la collection Tamvaco/28 février - 16 avril 2012
- Musée d'art moderne : Eko Nugroho, SAM Art Project/13 janvier - 1 avril 2012
Christopher Wool/ 30 mars - 19 août 2012
- Musée de Général Leclerc et de la Libération de Paris - musée Jean Moulin : eaux fortes de Jean Moulin, Romanin de son nom d'artiste, illustrant les poèmes de Tristan Corbière, Armor (paru en 1935). Visite commentée : Conférence privée par la directrice du musée, Christine Levisse-Touzé
Vendredi 30 mars 2012 à 10h

www.salondudessin.com

Festivals

| Festival Présences |

Théâtre du Châtelet

Du 13 au 22 janvier 2012

Présences prendra en 2012, la forme d'un cycle de concerts consacré à un compositeur marquant de notre époque, Oscar Strasnoy. Le Théâtre du Châtelet accueille pour la deuxième année consécutive la 22^{ème} édition du festival de création musicale de Radio France. Les quatre formations musicales de la « Maison ronde » uniront leurs forces pour 14 concerts

www.chatelet-theatre.com

| Au fil des voix |

Février 2012

De retour à l'Alhambra pour sa cinquième édition, le festival Au fil des voix est dédié aux grands talents de la musique du monde. Des artistes d'Asie, d'Amériques, d'Europe, du Moyen-Orient et d'Afrique s'associent pour présenter leur actualité et démontrer encore une fois que la musique du monde ne se limite pas au simple folklore. Diversité et créativité seront au rendez-vous lors de cet événement, ouvert aux artistes reconnus ou encore méconnus pour favoriser les collaborations artistiques, les créations scéniques et la découverte de grandes voix du monde ancrées dans leur culture

www.aufildesvoix.com

| 14e Printemps des Poètes |

Du 5 au 18 mars 2012

ENFANCES : l'intitulé du 14e Printemps des Poètes voudrait inviter à considérer quelle parole les poètes tiennent sur les commencements, apprentissage du monde entre blessures et émerveillements, appétit de vivre et affrontement à la « réalité rugueuse », comment leur écriture aussi garde mémoire du rapport premier, libre et créatif, à la langue. Ce sera aussi l'occasion de mettre en lumière cette poésie qui tient l'enfant pour un interlocuteur sinon exclusif, du moins premier, une « poésie pour la jeunesse » qui, fuyant tout didactisme, s'est profondément renouvelée au cours des dernières décennies.

www.printempsdespoetes.com

| Les Femmes s'en mêlent |

A partir du 22 mars

Depuis 15 ans, la scène féminine indépendante se réunit lors du festival Les Femmes s'en mêlent. Cet événement incontournable, qui a désormais lieu simultanément dans plusieurs villes européennes, célèbre la présence croissante des femmes dans la musique. Le festival est accueilli dans divers établissements parisiens, dont le Divan du Monde, le Point Éphémère ainsi que le Théâtre de la Cité Internationale. Riche d'une programmation internationale permettant à des artistes émergentes de partager la scène avec des artistes confirmées, le festival met à l'honneur la vivacité de la scène du rock indépendant d'hier et d'aujourd'hui.

www.lfsm.net

Spectacles

Théâtre

Dans les théâtres municipaux

| THEATRE DU CHATELET |

| The sound of music (La mélodie du bonheur) |

Du 7 décembre 2011 au 1^{er} janvier 2012

Après son succès lors des fêtes de décembre 2009, ce musical est de retour pour les fêtes de fin d'année 2011. La mélodie du bonheur présente une famille constituée d'un père veuf, de sept enfants et de leur gouvernante Maria Rainer qui, contrairement aux indications du capitaine Georg von Trapp, va laisser libre cours à l'imagination, à la liberté des enfants et à la musique dans le but de leur donner une éducation idéale.

www.chatelet-theatre.com

| THEATRE 13 |

| Richard III n'aura pas lieu de Matei visniec |

Du 3 janvier au 12 février 2012

Mise en scène David Sztulman. Le théâtre de Visniec, qui apporte un témoignage éminemment sensible de la comédie humaine dans ce qu'elle a de plus tourmentée et de plus sublime, réunit les deux plus importants sujets dans l'histoire du théâtre, l'amour et la lutte pour la liberté. Richard III n'aura pas lieu parle de l'amertume et du désespoir de l'artiste empêché de s'exprimer dans les régimes totalitaires. Mais Matéi Visniec choisit l'humour, le grotesque et le « spectaculairement délirant » pour dénoncer cette solitude fracassée sur l'autel de la barbarie.

| A mon âge je me cache encore pour fumer |

Du 10 janvier au 19 février 2012

De Rayhana. Mise en scène Fabian Chappuis. Alger, fin des années noires. 9 femmes, 9 destins entre rébellion, rêve ou soumission. Mères, amantes ou « saintes », sont réunies au cœur d'un hammam, où le combat contre l'oppression, la violence et la guerre se panse entre fous rires et pleurs, secrets et exaltation.

| Vol au-dessus d'un nid de coucou |

Du 6 mars au 15 avril 2012

De Dale Wasserman d'après Ken Kesey. Mise en scène Stéphane Daurat. La pièce Vol au-dessus d'un nid de coucou est l'adaptation du roman de Kesey qui a inspiré le célèbre film. Au-delà de la critique visant un système psychiatrique répressif, elle apparaît comme une dénonciation de tout système totalitaire. D'une étonnante contemporanéité, elle est à la fois une histoire rayonnante d'humanité et une critique acerbe de notre société. Il est question du pouvoir et de ses excès, d'enfermement et de normalisation, mais aussi de solidarité, d'amitié, d'espoir et de liberté.

www.theatre13.com

Dans les établissements culturels

| LES TROIS BAUDES |

| Le Grandiloquent moustache poésie club |

Du 12 janvier au 3 février 2012

Astien, Mathurin et Ed Wood, trois poètes à moustache, ouvrent les portes d'un bazar de textes en tous genres. Virtuoses de la parole, musiciens sans instruments, ils donnent vie à une poésie audacieuse et joyeuse ; il s'agit d'une véritable pièce de théâtre humoristique. Talentueux, ils savent manier la langue de Molière à la perfection tout en surfant sur une autodérision permanente. La Moustache, ils la portent d'ailleurs comme celle que Marcel Duchamp avait faite à la Joconde, avec une pointe d'ironie.

www.lestroisbaudets.com

| MAISON DE LA POESIE |

| Urgent Crier ! Caubère joue Benedetto |

Jusqu'au 31 décembre 2011

Texte d'André Benedetto par Philippe Caubère. Armé parfois d'un micro, accompagné par un guitariste, électrique ou andalou, de visions photographiques d'André Benedetto et de ses fantômes, désarmé la plupart du temps, c'est-à-dire à scène et voix nues, Philippe Caubère incarne le poète, l'acteur, le démiurge.

| Des ruines... |

Du 18 janvier au 12 février 2012

De Jean-Luc Raharimanana. Mise en scène Thierry Bedard. Un spectacle chargé de rage et de révolte contre ce monde, de douleur. Avec force. Et rires insupportables et larmes. Un spectacle porté par le comédien Phil Darwin Nianga habité par la langue inouïe de l'auteur malgache Jean-Luc Raharimanana.

| Laissez-nous juste le temps de vous détruire |

Du 7 au 25 mars 2012



© David Schaffer

D'Emmanuelle Pireyre. Mise en scène Myriam Marzouki. Les années 2010 ont commencé. Bien sûr, on a toujours envie d'y croire, à ce bonheur de propriétaires, à la jolie haie de jardin toute verte et aux petits bras des enfants autour de nos cous, mais derrière le barbecue, au-delà de la haie, on se demande plutôt : comment habiter le monde dans cette ambiance pressante de boîte de nuit, cette ambiance de réseaux densifiés où on a l'impression de ne jamais être seul cinq minutes?

www.maisondelapoesieparis.com

Dans les théâtres subventionnés par la Ville de Paris

| THEATRE DU ROND-POINT | Paris 8^e

| Rideau! |

Du 22 décembre 2011 au 14 janvier 2012

Un spectacle de Guy Bedos. Mise en scène Roger Louret. Sketchs cultes, impros, revues de presse... Cinquante ans qu'il enrage sur les scènes. Il promet d'arrêter là, il va lancer les dernières salves et essayer chaque soir d'enfin mourir sur scène. Pour conjurer la mort en riant. Et recommencer.

| Dopo la battaglia (Après la bataille) |

Du 17 au 29 janvier 2012

Pippo Delbono danse avec ses créatures pour raconter les vanités inhumaines et les sacrifices de tous les conflits en cours. Qu'il s'agisse de guerres et d'horreurs, le spectacle devient une fête, une célébration des forces de vie.



| Moi je crois pas ! |

Du 4 février au 25 mars 2012

Pierre Arditi et Catherine Hiegel, vieillards tendres, clowns avachis d'un amour retombé comme un soufflé, se cherchent des poux dans un portrait au vinaigre d'une France à pantoufles très élimées et à télé trop allumée.

www.theatredurondpoint.fr

| THEATRE DE LA BASTILLE | Paris 11^e

| Du fond des gorges |

Du 29 Février au 30 mars 2012

Projet de Pierre Meunier. «Ce qui s'exprime dans le langage nous ne pouvons l'exprimer par le langage», remarquait Wittgenstein. Notre relation avec la langue est profondément paradoxale : comment appréhender ce qui à la fois nous constitue et nous échappe ? Pourtant il semble bien que celui-ci ait aussi sa vie propre loin de nos préoccupations. Pierre Meunier qui partage la scène avec deux acteurs pour éprouver les curieux pièges, jouissances et autres aventures d'une langue déliée ou au contraire trop rare.

| La Légende de Bornéo |

Du 10 au 30 janvier 2012

Collectif L'Avantage du doute. Il y a une légende à Bornéo qui dit que les orangs-outang savent parler mais qu'ils se taisent pour ne pas avoir à travailler : le collectif reprend ses chemins de campagne à la poursuite du *travail*, ce graal des temps modernes qui nous fait tant courir... mais à quelles fins ? Mai 68 nous avait promis le droit de ne plus perdre notre vie à la gagner ; aujourd'hui, valeur entre les valeurs, seul le travail ou son absence semble définir l'individu et sa place dans le groupe.



© Huma Rosentalski

www.theatre-bastille.com

| THEATRE DE LA TEMPETE | Paris 12^e

| Naples millionnaire! |

Du 20 janvier au 19 février 2012

De Eduardo De Filippo. Mise en scène Anne Coutureau. Naples, quartiers populaires, 1942. L'Italie est ruinée par le fascisme et la guerre. La famille Jovine fait du marché noir pour s'en sortir sous le regard désapprobateur du père. Un an plus tard, alors qu'il revient des camps, sa femme a saigné tout le quartier. En virtuose de la scène, De Filippo entremêle comédie et tragédie et impose ici le style de toute son œuvre. *Naples millionnaire !* est aujourd'hui une légende nationale en Italie. Adaptée au cinéma, à la télévision, à l'opéra, traduite et jouée dans le monde entier, elle est inédite en France.

| Les Femmes savantes |

Du 24 janvier au 19 février 2012

De Molière. Mise en scène Marc Paquien. La maison devient folle, l'ordre bourgeois est mis sens dessus dessous, l'amour des jeunes gens, contrarié, la grammaire élevée au rang de principe vital par Philaminte, Armande et Bélise. Dans cette comédie sérieuse et acerbe, c'est d'abord la beauté de la langue qui triomphe. Molière fustige bien sûr le mensonge et la pédanterie, mais nous parle aussi de l'émancipation des femmes et du désir de savoir qui peut mener à la folie

www.la-tempete.fr

| THEATRE 14 JEAN-MARIE SERREAU | Paris 14^e

| Le Bourgeois gentilhomme |

Du 10 janvier au 25 février 2012

De Molière. Marcel Maréchal met en scène et joue Molière. Il monte une de ses comédies les plus brillantes, celle qui a connu le plus grand succès. Comme toujours, Molière parle de son temps et du nôtre. Et si on rit de Jourdain, grenouille qui veut se faire aussi grosse que le bœuf, on rit autant de cette société du paraître et du bling-bling dont il est le révélateur.

www.theatre14.fr

| Urbik/Orbik - à la ville comme à l'univers |

Du 31 janvier au 18 février 2012

CIE HAUT ET COURT. Joris Mathieu adapte à la scène le roman que Lorris Murail lui écrit en toute complicité, s'inspirant de la vie et de l'œuvre de Philip K. Dick. Auteur de science fiction à l'œuvre mythique dont sont tirés les scénarios de films cultes comme *Blade Runner*, *Minority Reports*, *The Truman Show*, etc, Philip K. Dick est traumatisé pour le reste de son existence par le décès, encore bébé, de sa sœur jumelle Jane. Dès lors, il est régulièrement traversé par l'hypothèse que c'est lui qui serait mort et non sa jumelle, et que son impression d'être vivant n'est donc qu'une fiction, se forgeant ainsi l'intime conviction qu'il est possible de vivre dans une forme d'illusion totale. *Urbik et Orbik* porte à la scène le monde que K. Dick s'est construit, à la fois troublant de réalisme et stupéfiant de phobie, un labyrinthe où les frontières du vrai et du faux s'estompent, tel un voyage au rythme enlevé au travers de mondes flottants d'une grande beauté visuelle.

| La religieuse |

Du 6 au 24 mars 2012

De Denis Diderot. Mise en scène d'Anne Theron. Suzanne Simonin, bâtarde, est envoyée au couvent pour expier le péché de sa mère. Celle-ci espère qu'en contraignant sa fille à mener l'existence cloîtrée d'une religieuse, elle gagnera le repos éternel qu'elle a perdu en fautant avec son amant. Suzanne se débat en vain contre cette injustice, et lutte pour échapper à la cellule «où les journées se passent à mesurer la hauteur des murs». Suzanne est en vérité punie d'un état dont elle n'est pas responsable, enfermée dans un couvent mais surtout dans un destin et une identité inexorables. *La Religieuse* est l'histoire de cet enfermement à l'intérieur de soi-même.



© Photo Emmanuel Rioufol
/ conception Jeanne Roualet

www.lemonfort.fr

| Mystère Poe |

Du 1^{er} au 20 février 2012

D'après la vie et l'œuvre d'Edgar Allan Poe. Adaptation et mise en scène de Paul Golub. A la lumière orageuse des candélabres, deux comédiens en imperméables trempés, se métamorphosent étrangement en un être double, facettes complexes d'un auteur immense : Edgar Poe. Dans un bouillonnement jubilatoire, ce spectacle résonne de la voix hallucinée, de l'humour corrosif, de la tendresse inattendu de cet écrivain insoumis, père spirituel d'innombrables artistes comme Baudelaire, Jules Verne, Dostoïevski et Hitchcock.

| Dom Juan |

Du 3 au 26 mars 2012

De Molière mise en scène René Loyon. Après l'interdiction du *Tartuffe*, Molière se devait de faire un succès. Avec *Dom Juan*, il se saisit certes d'un sujet à la mode, mais dans la rapidité de l'écriture il laisse échapper beaucoup de lui-même. Et sans doute l'éloge de l'hypocrisie est bien loin de n'être qu'une péripétie et un défi de plus à mettre au compte du grand seigneur méchant homme. La blessure est plus profonde : quand la soif de liberté, l'exigence de vérité et de sens se trouvent enfin contraintes de s'abriter sous le masque de l'hypocrisie, Dom Juan lui-même n'y résiste pas. Il trouve là sa vraie limite et ne peut plus que se confronter à l'abîme.



© Laurencine Lot

www.theatre-latalante.com

| Hiver |

Du 20 mars au 4 avril 2012

Compagnie Ex-Voto à la lune. Scénographie Emilie Anna Maillet, Maxime Lethelier. Création numérique Maxime Lethelier. Dans un jardin public, une femme interpelle un homme. La rencontre des personnages d'*Hiver* provoque un temps d'arrêt, de glissements. L'incapacité à dire, à être, le dérisoire de leurs échanges sont écrits avec un féroce besoin de rire. Cet humour entrechoqué avec l'abstraction qui émane de cette écriture, crée un nouveau genre où le dérisoire côtoie l'éthérée. Les personnages se trouvent immergés et pris en étau dans des images fantomatiques, dans une réalité modifiée et infinie provoquant des sensations de confusion du réel, de troubles optiques et de vertige

| Variations intimes - acte II : la petite dans la forêt profonde |

Du 1^{er} février au 3 mars 2012

De Philippe Minyana. Mise en scène Jacques David

En résidence à L'étoile du nord pour la saison 2011-2012, le Théâtre de l'Erre présente son projet Variations intimes. Une mise en écho de trois pièces de théâtre qui offrent au spectateur un parcours au cœur de nos regards intimes dans des contextes de représentations singuliers.

www.etoiledunord-theatre.com

| L'Hôtel des Roches noires |

Du 18 janvier au 4 mars 2012

De Françoise Cadol et Stefan Corbin. Des fantômes hantent les murs d'un ancien hôtel. De courants d'air en éclats de rire, ils jouent pour passer le temps. Leur vœu le plus cher serait la réouverture de l'hôtel pour qu'enfin les clients reviennent et avec eux, leurs histoires d'amour. Bientôt arrive un homme avec un cœur qui bat... L'Hôtel des Roches Noires est un spectacle musical où de drôles de fantômes chantent un hymne à la vie.

| Alaska forever |

Du 7 au 25 mars 2012

Au rythme d'un reality show stellaire et déjanté, "L'Homme en blanc", gourou du management et génie de la finance, confie son histoire, celle d'un grand patron de l'industrie pétrolière confronté à une catastrophe écologique sans précédent. Interrogeant notre actualité, Alaska forever dissèque les mécanismes du pouvoir à partir d'un dispositif numérique qui explore les potentialités narratives des dernières technologies numériques.

www.vingtiemetheatre.com

Musique

SALLE PLEYEL

L'Orchestre de Paris et l'Orchestre Philharmonique de Radio France viendront s'y produire tout au long du trimestre. En janvier, la Salle Pleyel accueillera notamment le projet *En Chordais*, démarche impliquant historiens et musicologues autour des traditions musicales grecques et ottomanes. Aaron viendra ravir les adeptes de la scène française émergente. Le mois suivant, le *New York Philharmonic*, un des 5 meilleurs orchestres américains, s'arrêtera à la Salle Pleyel pour deux représentations. *La Chamber Orchestra of Europe* viendra quant à elle se produire au mois de mars.

www.sallepleyel.fr

ORCHESTRE LAMOUREUX

Le Théâtre des Champs-Élysées accueillera l'Orchestre Lamoureux le 29 janvier pour un concert sur le thème de la Russie du début du XX^{ème} siècle (Chostakovitch, Prokofiev et Rachmaninov). Le 10 février, le thème de la messe sera abordé avec le chœur régional Vittoria d'Île de France (Messe Solennelle de Pâques de Martial Caillebotte et la Messe du Couronnement de Mozart).

www.orchestrelamoureux.com

GAITE LYRIQUE | PARIS 3^e

| L'Orchestre de chambre de Genève : musique traditionnelle, électro... et Mozart |

Du 27 au 29 janvier 2012 : 3 jours de concerts et rencontres, entre Musique classique et électro.

www.gaite-lyrique.net

THEATRE DU CHATELET

| Michel Legrand |

Les 23 et 24 janvier 2012

La carrière de Michel Legrand est un tourbillon de musique : auteur, compositeur, arrangeur, chanteur, chansonnier, chef d'orchestre, pianiste virtuose, producteur, l'homme est partout, dans le cinéma, la chanson, le jazz, le classique, en Europe, aux États-Unis... Ses musiques de films, dont *Les Parapluies de Cherbourg* (1964) ou encore *Les Demoiselles de Rochefort* (1967) ont fait de lui une célébrité internationale. Couronné de trois Oscar, la diversité de son parcours demeure unique.

| Kodo - Dadan |

Du 15 au 18 février 2012

Constitué il y a plus d'un quart de siècle, le groupe KODO a choisi de prendre ancrage dans la tradition japonaise et, fort de cet enracinement, de s'ouvrir sur le monde et d'enrichir son Art d'apports nouveaux. C'est ainsi qu'aujourd'hui, les performances du groupe KODO vont au-delà du concert de percussions en créant une alchimie entre musiques, rythmes et chorégraphies. A la fois artistes et athlètes, les membres du groupe ont pour instrument de prédilection le « Taiko » (tambour), dont le plus grand, le « Ô-daiko », qui pèse près de 400 kilos, rappelle le battement du cœur tel que perçu par l'enfant dans le ventre de sa mère.

| Orlando Paladino |

Du 17 au 25 mars 2012

De Haydn ; Direction musicale : Jean-Christophe Spinosi ; Mise en scène et chorégraphie : Kamel Ouali ; Conception visuelle et costumes : Nicolas Buffe. Jean-Luc Choplin : « La notion de frontières encore, mais abordée cette fois sous l'angle des genres, sera au centre d'Orlando Paladino de Haydn qui verra la rencontre des univers de la BD, du hip-hop et de L'Arioste »

www.chatelet-theatre.com

| ORCHESTRE DE PARIS |

L'Orchestre de Paris consacrera sa programmation du mois de janvier à Strauss, Beethoven et Brahms. Sergey Khachatryan jouera le concerto pour violon de Beethoven les 18 et 19 janvier, Viktoria Mullova celui de Brahms les 25 et 26. Au mois de février, Ravel sera mis à l'honneur. Des soirées dirigées par Lorin Maazel et Riccardo Chailly lui seront consacrées. Riccardo Chailly revient ensuite au mois de mars diriger des soirées autour de l'œuvre de Gershwin

www.orchestredeparis.com

| L'ORCHESTRE PASDELOUP |

Depuis un siècle et demi, l'Orchestre Padeloup interprète les plus belles pages de la musique en une succession quasi ininterrompue de concerts vibrants et chaleureux, pour des milliers d'oreilles et de cœurs avides de beauté. Le 14 janvier, les multiples facettes de Reynaldo Hahn seront mises à l'honneur à la Salle Gaveau. Schubert et Mozart se côtoieront une nouvelle fois lors de « Cœur d'Europe » le 28 janvier au Théâtre du Châtelet, puis la « Tournée Nomade » du 18 février à la Salle Pleyel fera place à la diversité musicale, des Danses slaves de Dvorák au Tzigane de Ravel.

www.concertspadeloup.com

| L'ENSEMBLE INTERCONTEMPORAIN |

L'Ensemble Intercontemporain réunit 31 solistes partageant une même passion pour la musique du XXe siècle à aujourd'hui. Hors des tournées à l'international, c'est la Cité de la Musique qui accueillera la majorité des représentations de l'Ensemble Intercontemporain durant le trimestre. Pierre Boulez y dirigera plusieurs concerts.

www.ensembleinter.com

| ENSEMBLE ORCHESTRAL DE PARIS |

L'EOP, orchestre de chambre de référence en France, développe sa programmation et ses initiatives artistiques afin de réunir le plus largement possible chaque profil de public (mélomanes, étudiants, publics empêchés...). La Salle Cortot et le Théâtre des Champs-Élysées accueilleront l'EOP régulièrement durant le trimestre. Le mois de mars sera chargé pour l'EOP, qui se produira également à la Cité de la Musique pour ses *Nuits Fantastiques*, le 16. Les 21 et 22 mars, ne manquez pas les représentations dans le cadre exceptionnel de la Cathédrale Notre-Dame de Paris.

www.ensemble-orchestral-paris.com

| L'ORCHESTRE COLONNE |

Réunissant des musiciens professionnels non-salariés mais passionnés, l'Orchestre Colonne dirigé par Laurent Petitgerard, se produira avec son chœur à l'Eglise Saint-Eustache le 27 janvier, pour une représentation des Liturgies de l'ombre de Connesson et de L'enfance du Christ de Berlioz. Au mois de mars, deux concerts sont prévus : un concert éveil destiné aux jeunes, le 13 mars à la Salle Gaveau, où Régis Pasquier fera vibrer son violon pour deux concertos. Le 27 mars, le piano de David Kadouch résonnera à la Salle Pleyel.

www.orchestrecolonne.fr

| CONSERVATOIRE A RAYONNEMENT REGIONAL |

| 1912-1913, les années modernes |

Du 20 janvier au 1er février 2012

Cette année le CRR de Paris prend l'heureuse initiative de placer au cœur de sa saison culturelle un long regard sur les années 1912-1913. Pour l'amateur d'art ces années si singulières brillent d'un éclat inégalé. Il suffit de consulter les programmes de l'époque des salles de concert et de spectacles (ceux du Théâtre du Châtelet ou du Théâtre des Champs Elysées donnent le vertige), des expositions, des théâtres, la liste des parutions littéraires, pour y lire l'explosion d'une brûlante fièvre créatrice qui traversera le siècle au-delà de ses déchirements et ses ravages

| Le CRR de Paris fait son Cross over |

Du 7 au 12 février 2012

Un cross over est une sorte d'échappée belle, une manière de marcher à côté du chemin dans les hautes herbes. On félicite souvent les musiciens américains de ne pas se laisser enfermer dans des genres, de passer hardiment du classique au jazz, de la comédie musicale à la musique populaire. Et nous alors ?

www.crr-paris.fr

Marionnettes

| CENTRE WALLONIE BRUXELLES | Paris 4^e

| Conversation avec un jeune homme - Cie Gare centrale |

Du mardi 10 au samedi 14 janvier 2012

Spectacle proposé par le Théâtre de la marionnette. Une dame assise à une table. Un jeune homme dansant dans la forêt. Sous le regard du loup qui rôde, ils vont se rencontrer. Dans leur univers poétique, il est possible, mais pas certain, qu'une scie rencontre une pie perchée sur un cep tortueux aux abords d'une maison de poupées. Dans un dialogue d'objets, de mouvements et de mots aussi parfois, ils évoqueront leurs rêves, leurs peurs, leurs joies, la vie, la mort et autres vanités. Ils se diront peu mais ils en diront beaucoup.

www.theatredelamarionnette.com

| Meine Kältekammer / Ma chambre froide |

Du lundi 5 au vendredi 9 mars 2012

Spectacle proposé par le Théâtre de la marionnette. On aurait pu croire à une univoque et triste histoire d'employée exploitée, harcelée. Quand soudain, la lumière change et le récit s'intrique d'autres fils, faisant place à la comédie et au tout-pouvoir de la fiction. Se glissant dans les creux obscurs des lignes de Joël Pommerat, les marionnettes du *Puppentheater Halle* ébranlent nos convictions. Bien et mal sont inextricablement inscrits dans le quotidien de petites gens, élevés un instant au rang de figures mythiques... Passé, présent, rêve et réalité se mêlent dans une indistinction jouissive.



© Angela Baumgart

www.theatredelamarionnette.com

Danse

| Les turbulents - 2^{ème} édition |

21 janvier 2012

L'équipe de L'étoile du nord, en partenariat avec *Arcadi*, suit trois jeunes chorégraphes tout au long d'une saison et propose de découvrir le processus de création de ces trois projets chorégraphiques dans une version en cours de fabrication ou terminée.

- Chorégraphie de Guillaume Marie. Compagnie Tazcorp.
- Chorégraphie de Maxence Rey : **Sous ma peau**. Association Betula Lenta.
- Chorégraphie de Françoise Tartinville : **Blanc brut**. Compagnie Atmen

www.etoiledunord-theatre.com

| Passo, ambra senatore |

Du 26 au 28 mars 2012

Présenté communément avec le Théâtre de la ville. Une danse dynamique et teintée d'ironie ludique, déchirée, par moments, par des touches de l'existence, parfois des plus sombres. On rit sans savoir exactement pourquoi. On est touché par ces corps simplement présents, qui nient la possibilité d'une interprétation unique des événements, en travaillant sur le doute et sur la surprise. La danse fluide, mise en valeur par une forte présence scénique, se joue du décalage entre les mouvements, de l'apparition-disparition d'un corps à l'autre, de la désynchronisation du geste. Et s'amuse plus que tout, avec une ironie contagieuse, à nous faire perdre nos repères en fragmentant notre vision.

| THEATRE DE LA VILLE |

| Merce Cunningham |

1^{er} programme : Suite for five (1956-1958), Quartet (1982), Xover (2007)

Du 15 au 18 décembre 2011

Juste avant que ne prenne fin, en décembre 2011 à New York, le Legacy Tour, le Théâtre de la Ville accueille, en deux programmes, six pièces particulièrement emblématiques d'un extraordinaire chemin de plus de cinquante ans, qui a défriché et ouvert pour l'art chorégraphiques des voies majeures. En ouverture du premier programme, « Suite for five » (1956-1958) retrouve la fraîcheur des débuts. Sur la musique électronique de David Tudor, « Quartet » (1982) porte à son plus haut niveau le sens des formes, dans une chorégraphie en miroir qui joue sur la vive interdépendance des présences. La musique de Cage, mais aussi les décors et costumes de Robert Rauschenberg sont au rendez-vous de « Xover » (2007), dont rien ne laisse deviner que cette pièce a été l'œuvre d'un jeune chorégraphe de 88 ans !

2^{ème} programme : Rain Forest, Duet, Biped

Du 20 au 23 décembre 2011

Si le premier programme du Legacy Tour (voir ci-dessus) est exceptionnel, on est pareillement à la fête avec le second programme de la Merce Cunningham Dance Company. On est en pleine et joyeuse gambade champêtre avec « Rainforest » (1968), immortalisé par les fameux oreillers d'argent et d'hélium d'Andy Warhol, qui évoquaient pour le chorégraphe un paysage de forêt vierge. « Duets » (1980), secoué par des pièces pour percussions de John Cage, manifeste au plus haut point le sens aigu qu'avait Cunningham pour le génie du duo. Et « Biped » (1999) vient magnifier le dernier chapitre ouvert par le chorégraphe, lorsqu'il se mit à utiliser les ressources informatiques pour l'aider à concevoir dans l'espace de la scène des figures inouïes, dans leurs articulations et leurs combinaisons autant que dans leur mise en espace.

www.theatredelaville-paris.com

| THEATRE DE LA BASTILLE |

| A-maze |

Du 14 au 17 février 2012

Chorégraphie de Martin Bélanger autour de la figure du labyrinthe. A-maze est un étrange et fascinant objet ; une envoûtante exploration, tantôt ludique, tantôt doucement ironique, sur l'espace et le temps. Debout sur une carte géographique géante - grâce à laquelle le sol et sa représentation ne font plus qu'un - un homme se tient debout et nous situe : nous sommes « ici », c'est-à-dire dans cette salle, et maintenant. Mais peu à peu, cette belle assurance se dégingue. De paroles en mouvements, Martin Bélanger nous invite, sinon à tout remettre en question, à tout le moins à nous repositionner : tout espace est une construction.

www.theatre-bastille.com

Cinéma

| London calling |

Du 7 décembre 2011 au 29 février 2012

Forum des images (1er)

Projections et conférences. Londres s'invite au Forum des images pour un portrait éclectique et cosmopolite. A l'écran, cité de cauchemar et de frisson des films noirs, capitale du swing au rythme des Stones et des Beatles avant de se laisser emporter par la vague du punk, Londres nous est devenue familière dans les récits intimes d'un Mike Leigh, invité incontournable du cycle.

www.forumdesimages.fr

| Semaine du Son 2012 - 9ème édition |

Du 16 au 21 janvier 2012

Divers lieux parisiens : Gaité lyrique, Espace Pierre Cardin, etc.

Programmation de conférences, débats, ateliers, événements sonores, concerts, projections, actions pédagogiques. La Semaine du Son sensibilise le public et tous les acteurs de la société à l'importance des sons et de la qualité de notre environnement sonore. Ses conférences, débats, ateliers, événements sonores, concerts, projections, actions pédagogiques, sont accessibles à tous gratuitement.

www.lasemaineduson.org

| La Guerre d'Algérie, images et représentations |

Du 24 janvier au 2 février 2012

Forum des images (1er)

A l'occasion du 50^e anniversaire des accords d'Evian, le Forum des images consacre projections et rencontres à la guerre d'Algérie à l'écran.

www.forumdesimages.fr

| Reprise des palmarès d'Angers et Clermont-Ferrand |

Les 7 et 11 février 2012

Forum des images (1er)

Florilège de films primés du festival premiers plans d'Angers (7 février) et du festival international du court métrage de Clermont Ferrand (11 février)

www.forumdesimages.fr

| Tout petits cinema |

Du 18 au 26 février 2012

Forum des images (1er)

Projections dédiés aux enfants âgés de 18 mois-4 ans. Festival unique pour initier en douceur les plus petits (18 mois-4 ans) au 7^e art : ciné concerts, ciné contes et ateliers.

www.forumdesimages.fr

Coordonnées pratiques

Direction des Affaires culturelles de la Ville de Paris - Hôtel d'Albret
31 rue des Francs-Bourgeois - 75004 Paris
Contact presse : Service presse Mairie de Paris ; 01 42 76 49 61 ; service.presse@paris.fr

<p>Musée d'Art Moderne de la Ville de Paris / ARC 11 avenue du Pdt Wilson 75116 Paris Communication / Presse : Omblin Davezac et Maud Ohana 01 53 67 40 00</p> <p>Maison de Balzac 47 rue Raynourd 75016 Paris Communication / Presse : Candice Brunerie 01 55 74 41 80</p> <p>Musée Bourdelle 16 rue Antoine Bourdelle 75015 Paris Communication/ Presse : Mercedes San Martin 01 49 54 73 95</p> <p>Musée Carnavalet - Histoire de Paris 23 rue de Sévigné 75003 Paris Communication / Presse : Dominique Juigné 01 44 59 58 76</p> <p>Musée Cernuschi, Musée des arts de l'Asie de la Ville de Paris 7 avenue Vélasquez 75008 Paris Communication / Presse : Maryvonne Deleau 01 53 96 21 72</p> <p>Musée Cognacq-Jay, musée du XVIII^e siècle de la Ville de Paris 8 rue Elzévir 75003 Paris 01 42 76 84 24 et 01 42 76 67 92</p> <p>Galliera, (fermé) Musée de la Mode de la Ville de Paris 10 avenue Pierre 1^{er} de Serbie 75116 Paris Communication / Presse : Anne de Nesle 01 56 52 86 00</p> <p>Petit Palais, Musée des Beaux-Arts de la Ville de Paris 5 avenue Dutuit 75008 Paris Communication / Presse : Anne le Floch et Caroline Delga 01 53 43 40 00</p> <p>Maison de Victor Hugo 6 place des Vosges 75004 Paris Communication / Presse : Florence Claval 01 42 72 71 52</p> <p>Musée de la Vie romantique 16 rue Chaptal 75009 Paris Communication / Presse : Celia Adamo 01 55 31 95 67</p> <p>Musée Zadkine 100 bis rue d'Assas 75006 Paris Presse : Fasia Ouaguenouni 01 55 42 77 20</p>	<p>Musée du Général Leclerc de Hauteclocque et de la Libération de Paris - Musée Jean Moulin 23 allée de la 2^e DB 75015 Paris Presse : Céline Poirier 01 40 64 39 44</p> <p>Crypte archéologique du Parvis de Notre-Dame 1 place Jean-Paul II Parvis de Notre-Dame 75001 Paris Communication / Presse : Dominique Juigné 01 44 59 58 76</p> <p>Forum des images Porte Saint-Eustache Forum des Halles 75001 Paris Presse : Diana Odile Lestage 01 44 76 63 07</p> <p>Gaité Lyrique 3 bis rue Papin 75003 Paris Presse : Julien Diers 01 53 01 51 61</p> <p>Maison Européenne de la Photographie 5 rue de Fourcy 75004 Paris Presse : Aurélie Garzuel 01 44 78 75 01</p> <p>Musée d'art et d'histoire du Judaïsme 71 rue du Temple 75003 Paris Presse : Sandrine Adass 01 53 01 86 67</p> <p>Le BAL 6 impasse de la Défense 75018 Paris Communication : Jérôme Meudic 01 44 70 75 50</p> <p>CENTQUATRE 104 rue d'Aubervilliers 75019 Paris Communication : Naïa Sore 01 53 35 50 92</p> <p>Halle Saint-Pierre 2 rue Ronsard 75018 Paris Presse : Olga Caldas 01 42 58 72 89</p> <p>Institut des Cultures d'Islam 19 rue Léon 75018 Paris Presse : Céline Nasser Dion 01 53 09 99 80</p> <p>Maison des Métallos 94 rue Jean-Pierre Timbaud 75011 Paris Presse : Laurent Tricart 01 48 05 88 27</p>	<p>Les Trois Baudets 64 bd de Clichy 75018 Paris Communication / Presse : Pénélope Baudoin 01 42 62 33 33</p> <p>Théâtre du Châtelet 2 rue Edouard Colonne 75001 Paris 01 40 28 28 50</p> <p>Maison de la Poésie Passage Molière 157 rue Saint-Martin 75003 Paris 01 44 54 53 12</p> <p>Théâtre Mouffetard 73 rue Mouffetard 75005 Paris Communication : Séverine Bouisset 01 43 37 32 35</p> <p>Théâtre 13 103 A bd Auguste Blanqui 75013 Paris 01 45 88 16 30</p> <p>Théâtre 14 Jean-Marie Serreau 20 avenue Marc Sangnier 75014 Paris 01 45 43 25 48</p> <p>Théâtre Silvia Monfort 106 rue Brancion 75014 Paris 01 56 08 33 88</p> <p>Théâtre Paris-Villette 211 avenue Jean Jaurès 75019 Paris Presse : Nicole Czarniak 01 46 21 44 09</p> <p>Vingtième théâtre 7 rue des Platrières 75020 Paris 01 43 66 01 34</p> <p>Coopérative De rue et de cirque - 2r2c Presse : Marie Chapoullie</p> <p>Bureau des musées - Action pédagogique et culturelle Presse : Françoise de Chazournes 01 42 76 83 64</p> <p>Paris Bibliothèques 3 impasse de la Planchette 75003 Paris Communication : Annabelle Allain et Gérald Ciolkowski 01 44 78 80 50</p> <p style="text-align: center;">Paris Info Mairie : 39 75</p>
--	--	--