

Tourisme parisien

> tableau de bord janvier - mars 2007

Observatoire économique du tourisme parisien

Juin 2007 - n° 20

Sommaire

Synthèse	1
Actualité de l'Observatoire	1-2
Taux d'occupation dans l'hôtellerie homologuée	3
Prix moyen et RevPAR Globaux	3
Note méthodologique et taux d'occupation (hôtellerie de chaînes)	3
Evolution mensuelle des prix moyen et RevPAR	4
Prix moyen et RevPAR par catégorie	4
Trafic dans les Aéroports de Paris	5
Cours de l'euro par rapport au dollar	5
Fréquentation culturelle	5
Les chiffres du mois	6

Synthèse

Avec une progression du taux d'occupation de 6,3 points pour l'ensemble de l'hôtellerie parisienne et de 4,9 points pour l'hôtellerie de chaînes, le mois de mars confirme les bons résultats observés depuis le début de l'année. D'une manière générale, les excellents résultats du premier trimestre laissent à penser qu'on assiste à un lissage progressif de la fréquentation hôtelière sur l'ensemble de l'année. En effet, les mois qui enregistraient traditionnellement le moins d'activité connaissent de fortes hausses de la fréquen-

tation alors que, parallèlement, les taux d'occupation subissent une pression de plus en plus élevée pendant les mois de haute saison. La croissance de la fréquentation touristique conjuguée à la faible croissance des capacités d'accueil se traduit par une croissance du prix moyen de 6,5 % au premier trimestre (une hausse ininterrompue depuis juin 2006). A terme, le prolongement de ces tendances devrait affecter la compétitivité tarifaire de l'hôtellerie parisienne. Par ailleurs, l'euro continue d'augmenter par rapport au dollar avec

+10 % entre mars 2006 et 2007 et +37 % comparé à mars 2000. Cette tendance est encore plus marquée vis-à-vis du yen: l'euro est en hausse de 10 % par rapport à 2006 et de 51 % par rapport à 2000. Il convient de rester attentif à ces évolutions, qui ont un impact sur la compétitivité de la destination Paris. Elles sont en effet prises en compte dans une décision de voyage. Dans un baromètre à venir, l'OTCP approfondira la question de la compétitivité de l'hôtellerie parisienne face aux 20 principales métropoles touristiques mondiales.

Actualité de l'Observatoire

Fréquentation des 50 principaux sites culturels parisiens

En 2006, la bonne santé du tourisme parisien s'est traduite non seulement par une hausse de la fréquentation dans les hôtels (+5,5 % par rapport à 2005), mais également par une augmentation du nombre de visites dans les musées et monuments parisiens. En effet, les 50 premiers sites culturels de la capitale ont enregistré, pour l'année 2006, 69,1 millions d'entrées ; ce qui re-

présente une croissance de 11,3 % par rapport à 2005 (62,1 millions d'entrées).

Le renouveau culturel explique en partie ces excellents résultats : les réouvertures des musées d'Art moderne, de l'Orangerie et des Arts Décoratifs ont stimulé la fréquentation culturelle (plus de 775 000 entrées pour le premier), sans parler de l'ouverture du musée du Quai Branly qui a attiré, en

six mois, plus de 950 000 visites.

De plus, plusieurs sites, en tête du classement, ont enregistré leur fréquentation record. C'est le cas du Musée du Louvre (8,3 millions), de la Tour Eiffel (6,7 millions) et du Musée d'Orsay (3 millions). A noter également l'engouement pour certaines expositions comme « Yves Klein » au Centre Pompidou.

Tourisme parisien

Office du Tourisme
et des Congrès de Paris

Directeur de la publication :
Paul Roll

Réalisation :
Olivier Ponti,
Natacha Ducatez

LES 50 PRINCIPAUX MUSEES ET MONUMENTS PARISIENS					
RESULTATS 2005-2006					
Rang	Evol	MUSEES	2006	2005	Variation 06/05 %
1	=	Notre-Dame de Paris	13 650 000	13 000 000	estimations
2	=	Basilique du Sacré Cœur de Montmartre	10 500 000	8 000 000	estimations
3	=	Musée du Louvre	8 348 000	7 553 000	10,5
4	=	Tour Eiffel	6 695 131	6 428 441	4,1
5	=	Centre Pompidou ¹	5 133 506	5 341 064	-3,9
6	=	Cité des Sciences de la Villette ²	3 055 000	3 186 000	-4,1
7	=	Musée d'Orsay	3 009 203	2 929 282	2,7
8	=	Chapelle Notre-Dame de la Médaille Miraculeuse	2 000 000	2 000 000	estimations
9	+2	Muséum d'Histoire Naturelle ³	1 344 344	1 236 573	8,7
10	-1	Arc de Triomphe	1 330 738	1 255 104	6,0
11	+1	Musée de l'Armée	1 130 841	1 070 122	5,7
12	E	Musée du Quai Branly ⁴	952 770	Ouvert en 2006	/
13	=	Sainte Chapelle	833 392	778 570	7,0
14	-4	Institut du Monde Arabe	822 285	1 247 390	-34,1
15	+24	Petit Palais	787 418	90 213	772,8
16	E	Musée d'art moderne (Ville de Paris) ⁵	775 581	Fermé	/
17	-3	Musée Grévin	682 000	668 373	2,0
18	-3	Palais de la Découverte	625 383	630 385	-0,8
19	-3	Musée Rodin	621 513	598 589	3,8
20	-3	Musée Picasso	501 060	507 321	-1,2
21	-3	Palais Garnier - Bibliothèque Musée de l'Opéra	482 292	493 943	-2,4
22	-3	Tour Montparnasse	458 000	440 000	4,1
23	-2	Panthéon	454 999	424 832	7,1
24	E	Musée de l'Orangerie ⁶	447 093	Fermé	/
25	-5	Musée Carnavalet	441 193	438 487	0,6
26	-3	Conciergerie	368 013	341 557	7,7
27	-5	Tours de Notre-Dame	355 718	384 028	-7,4
28	+1	Palais de Tokyo	345 272	206 213	67,4
29	-4	Musée national du Moyen Age (Cluny)	289 946	290 982	-0,4
30	+1	Musée de la Mode et du Textile ⁷	288 179	166 632	72,9
31	-5	Musée Maillol	270 000	220 000	22,7
32	-8	Musée Guimet	246 208	313 449	-21,5
33	=	Catacombes ⁸	237 309	142 611	66,4
34	-4	Musée des arts et métiers	184 484	203 124	-9,2
35	-7	Musée Jacquemart-André	180 000	210 000	-14,3
36	-4	Musée de l'Homme	165 417	158 962	4,1
37	-3	Maison de Victor Hugo	126 785	123 223	2,9
38	-3	Espace Dali	110 000	108 000	1,9
39	-2	Crypte de Notre-Dame	108 484	91 624	18,4
40	-13	Musée de la Marine	103 957	214 877	-51,6
41	-5	Musée des plans-reliefs	103 294	99 672	3,6
42	-2	Musée Cernuschi	103 017	88 789	16,0
43	-2	Musée d'art et d'histoire du judaïsme	91 806	74 943	22,5
44	-6	Musée des égouts	83 395	91 230	-8,6
45	-3	Musée de la vie romantique	71 577	61 122	17,1
46	-3	Musée de la Poste	61 485	55 426	10,9
47	-2	Musée de Montmartre	46 830	46 208	1,3
48	+2	Musée Bourdelle	41 729	38 752	7,7
49	-5	Galliera	41 000	47 168	-13,1
50	-4	Musée Nissim de Camondo	39 062	44 481	-12,2
TOTAL			69 144 709	62 140 762	11,3

1 Fréquentation générale du Centre

2 Fréquentation de la Cité hors Géode

3 Entrées pour la Galerie d'Anatomie et de Paléontologie, la Grande Galerie de l'Evolution, la Galerie de Minéralogie, les serres (fermées depuis 2004) et les ménageries

4 Le musée a ouvert le 23 juin 2006

5 Le musée a réouvert le 2 février 2006

6 Le musée a réouvert le 17 mai 2006

7 Le billet donne accès aux musées des Arts décoratifs (qui a réouvert mi-septembre), de la Mode et du Textile et de la Publicité

8 Fermeture pour travaux de novembre 2004 à juin 2005

E : Entrée dans le classement suite à (ré)ouverture

Taux d'occupation dans l'hôtellerie homologuée (établissements indépendants essentiellement)

Forte croissance des taux d'occupation pour l'hôtellerie économique

Pour la période janvier-mars, le taux d'occupation de l'hôtellerie homologuée parisienne progresse de 4,6 points par rapport à 2006. Il s'établit à 71 % toutes catégories confondues. Les établissements 0* et 2* enregistrent les taux d'occupation les plus élevés (respectivement 78,7 % et 71,7 %) mais également les hausses les plus fortes. En effet, les taux d'occupation des hôtels 0* et 2* augmentent de +5,6 pts et +5,9 pts contre +4,2 pts pour les 1*, +3,1 pts pour les établissements 3* et +5,2 pts pour

Janv-mars	0*	1*	2*	3*	4* et 4*L	TCC
2007	78,7 %	67,7 %	71,7 %	70,7 %	70 %	71 %
2006	73,1 %	63,6 %	65,8 %	67,6 %	64,8 %	66,4 %

NB : Entre mai 2006 et mai 2007, le parc hôtelier parisien s'est accru de 5 hôtels et 631 chambres (Source : Préfecture).

Source : Insee

l'hôtellerie de luxe. Au mois de mars, tout comme au mois de février, l'hôtellerie économique tire son épingle du jeu en enregistrant les plus fortes croissances : le taux d'occupation de l'hôtellerie 0* croît

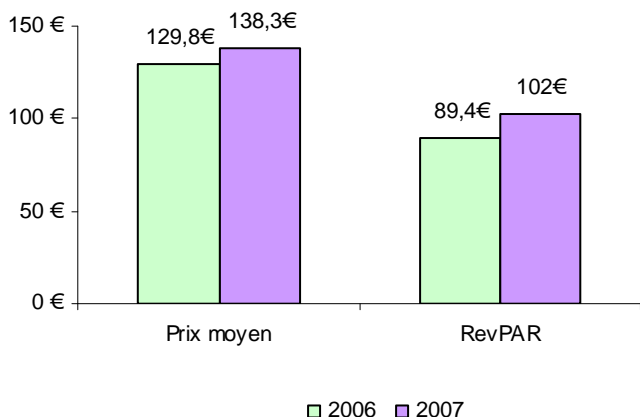
de 9,2 points par rapport au mois de mars 2006, celui des 1* de +7,2 pts et les établissements 2* enregistrent une hausse de +7,4 pts. Les hôtels 3* et 4* suivent la même tendance bien que dans une moindre mesure

(respectivement +5,3 pts et +5,6 pts). Toutes catégories confondues, le taux d'occupation atteint 79,7 % (soit +6,3 pts par rapport à mars 2006). Les hôtels 0* enregistrent le plus fort taux d'occupation (87,9 %).

Prix moyen et RevPAR globaux (hôtellerie de chaînes)

Croissance du RevPAR de 14,1 %

Prix moyen et RevPAR globaux à Paris de janvier à mars 2006 et 2007



Source : Base de données MKG Consulting - Hotelcompset

Sur la période janvier-mars 2007, prix moyen et RevPAR progressent. Le prix moyen augmente de 6,5 % pour s'établir à 138,3€ et, dans le même temps, le RevPAR croît encore plus fortement (+14,1 %) pour atteindre 102€.

Cette forte hausse du RevPAR s'explique par les croissances conjuguées du taux d'occupation (+4,9 points) et du prix moyen. On gardera à l'esprit que ces chiffres prennent peu en compte les données concernant les établissements 0* et 1*, pour lesquels très peu d'informations sont disponibles.

Note méthodologique et taux d'occupation (hôtellerie de chaînes)

MKG et Insee: des bases de données différentes

Toutes les statistiques hôtelières présentées en pages 4 et 6, ainsi que les prix moyens et REVPAR en page 3, s'appuient sur la base de données MKG Consulting. Dans la capitale, cette base suit l'activité de 345 hôtels représentant 44,4 % de l'offre hôtelière globale parisienne et 88,3 % de l'offre hôtelière de chaînes parisienne en nombre de chambres. La quasi-totalité des grandes enseignes internationales et des « petits » groupes parisiens sont intégrés dans le panel. Les résultats

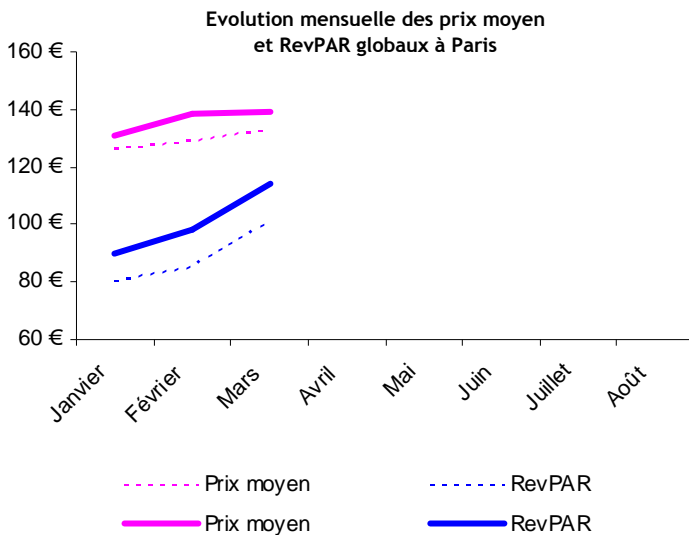
concernant les taux d'occupation peuvent varier par rapport à ceux transmis par l'Insee car plus de 80 % des établissements sondés par l'Insee sont des indépendants, ce qui correspond à la structure du parc hôtelier parisien. L'enquête Insee couvre entre 50 % et 55 % de l'offre en chambres. Selon MKG Consulting, le taux d'occupation de janvier à mars s'établit à 73,7 %, (+4,9 points par rapport à 2006). Voir le tableau ci-dessous pour plus de détails.

Janv - mars	0*/1*	2*	3*	4*	TCC
2007	ND	77,3 %	73,4 %	70,5 %	73,7 %
2006	ND	73,6 %	67 %	65,6 %	68,9 %

Source : Base de données MKG Consulting - Hotelcompset

Evolution mensuelle des prix moyen et RevPAR globaux (chaînes)

Croissance du RevPAR pour le premier trimestre



Depuis janvier, prix moyen et RevPAR enregistrent une croissance soutenue par rapport à 2006. Durant ce premier trimestre 2007, le prix moyen ne cesse d'augmenter pour atteindre 139 euros en mars. C'est au mois de février qu'il enregistre sa plus forte hausse (+7,5 % contre +4,1 % en janvier et +4,5 % en mars), pour s'établir à 138,5€.

Le RevPAR, tiré à la hausse par la progression des taux d'occupation (+4,9 points pour le premier trimestre

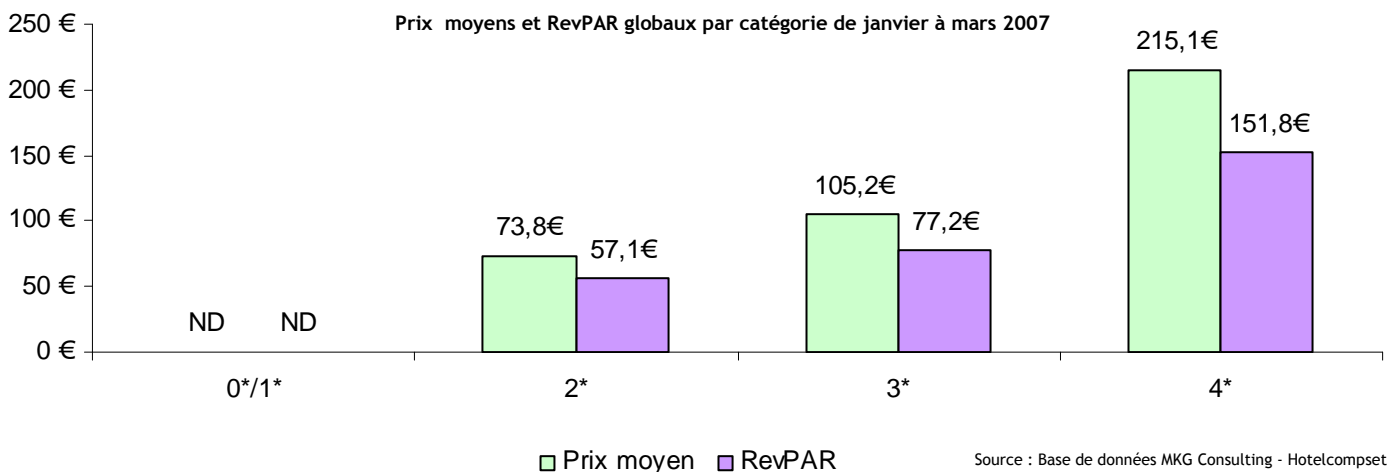
2007), augmente plus rapidement que le prix moyen mais suit le même type d'évolution. C'est également au mois de février qu'il s'apprécie le plus fortement, en enregistrant une croissance de +15,4 % par rapport à février 2006. Il s'établit ainsi à 98,1€ pour ce même mois et atteint les 114,3€ en mars.

Ces bons résultats s'expliquent également par une hausse continue des taux d'occupation durant ce premier trimestre.

En février 2007, le RevPAR augmente de 15,4 %

Prix moyen et RevPAR par catégorie (hôtellerie de chaînes)

Un très bon mois de mars pour l'hôtellerie 3*



Croissance du RevPAR de 25,4 % pour l'hôtellerie 3* par rapport à mars 2006

Le RevPAR de l'hôtellerie de chaînes progresse durant le premier trimestre 2007 (+14,1 %). Toutes les catégories d'hôtels (pour lesquelles nous disposons de données) profitent de cette croissance. Cependant, les établissements 3* et 4* voient leur RevPAR progresser plus rapidement que celui des hôtels 2*, du fait de plus fortes hausses du prix moyen

et du taux d'occupation. Les établissements 3* et 4* enregistrent des hausses de leur RevPAR de 15,2 % et 14,4 % contre +8,7 % pour les 2*.

Le mois de mars s'inscrit dans cette tendance à la hausse, avec un RevPAR qui progresse de 13,2 % pour s'établir à 114,3€. L'hôtellerie 3* tire son épingle du jeu en enregistrant une croissance très importante de ses

différents indicateurs. En effet, les fortes croissances conjuguées du prix moyen (+10,6 %) et du taux d'occupation (+9,8 pts) permettent une hausse de 25,4 % du RevPAR, qui s'établit ainsi à 92,6€. Les hôtels 2* et 4* enregistrent, eux aussi, des croissances soutenues de leur RevPAR (respectivement +11,4 % et +9,3 %).

Trafic dans les Aéroports de Paris

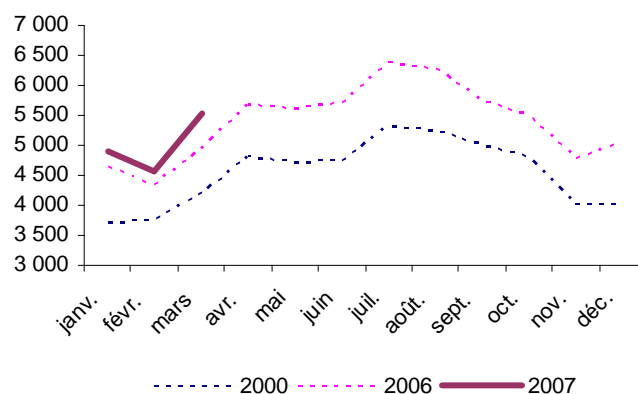
Croissance des passagers sur tous les vols internationaux au mois de mars

De janvier à mars 2007, les aéroports de Paris ont accueilli plus de 15 millions de passagers sur les vols internationaux, soit une hausse de +8,1 % par rapport à 2006 et +29 % par rapport à 2000. Pour cette période, les plus fortes augmentations mensuelles sont enregistrées au mois de mars. En effet, les vols moyen-courrier progressent de 14,2 % (contre +9,6 % en janvier et +7,5 % en février) et les vols long-courrier de +9,3 % (contre

+2,2 % en janvier et +2 % en février).

Les croissances les plus importantes sont enregistrées pour les échanges avec l'Afrique du Nord (+25,5 % par rapport à mars 2006), pour les vols moyen-courrier, et pour les échanges avec le Moyen-Orient (+30,4 %) et les DOM-TOM (+15,6 %), pour les vols long-courrier. Tous les vols internationaux progressent par rapport à mars 2006.

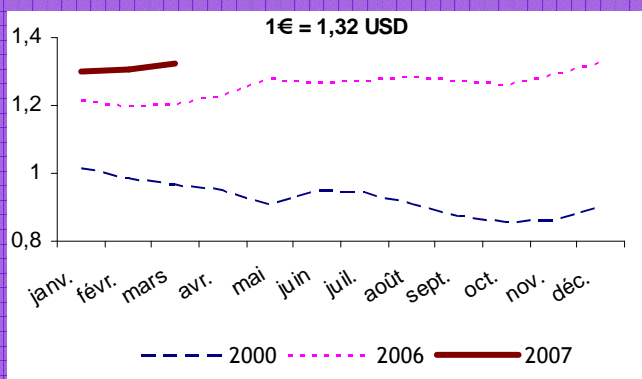
Trafic des passagers des vols internationaux dans les Aéroports de Paris - données brutes, en milliers de passagers



Source : ADP

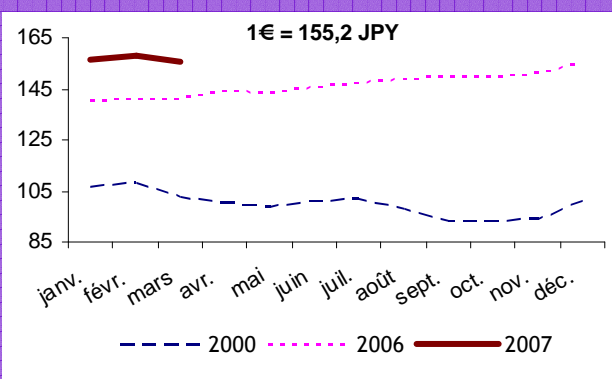
Cours de l'euro par rapport au dollar américain et au yen

Cours de l'euro contre le dollar US - moyenne mensuelle



Source : Banque de France

Cours de l'euro contre le yen japonais - moyenne mensuelle



Source : Banque de France

Fréquentation culturelle

Forte hausse de la fréquentation pour l'Arc de Triomphe

Principaux sites	Janv-mars 07	Janv-mars 06	Janv-mars 00	Var. 07/06	Var. 07/00
Tour Eiffel	1 251 844	1 103 619	1 122 151	+13,4 %	+11,6 %
Centre Pompidou	1 455 948	1 438 741	1 393 000	+1,2 %	+4,5 %
Cité des Sciences	789 000	841 000	794 000	-6,2 %	-0,6 %
Musée d'Orsay	655 825	706 087	493 748	-7,1 %	+32,8 %
Arc de Triomphe	262 350	210 860	246 106	+24,4 %	+6,6 %
Total	4 414 967	4 300 307	4 049 005	+2,7 %	+9 %

Source : Musées et monuments

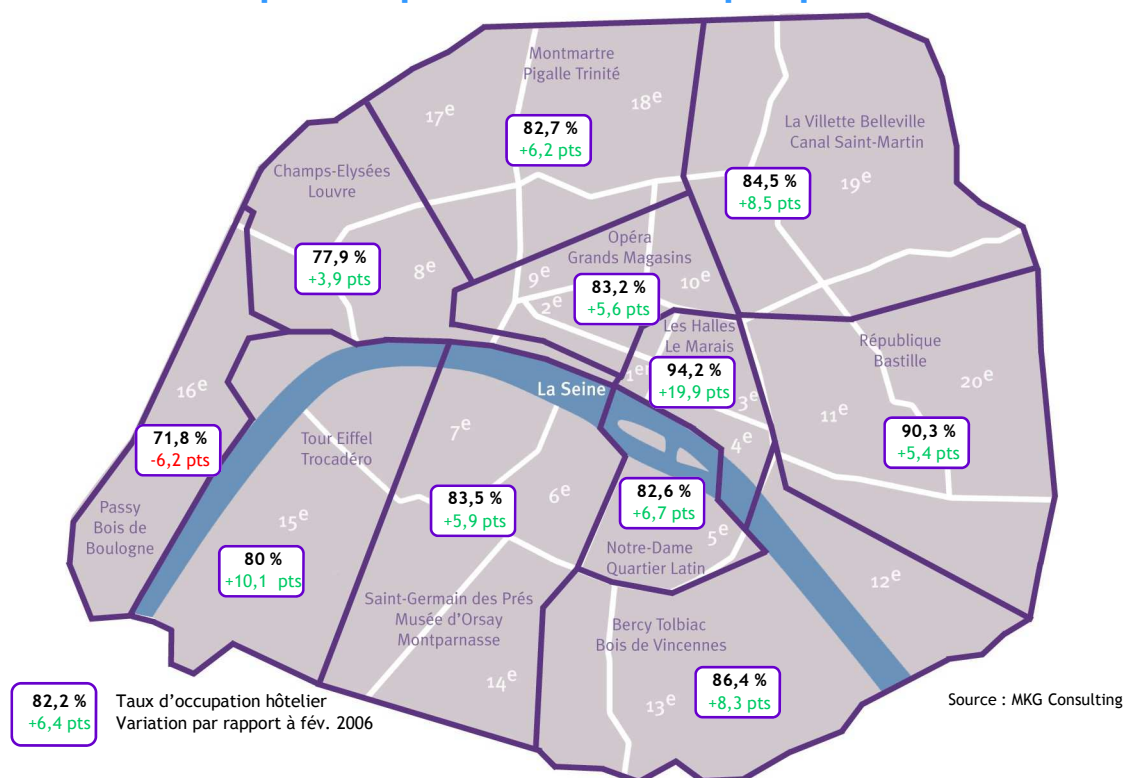
Contact

Observatoire économique
du tourisme parisien
Olivier Ponti, Natacha Ducatez
Office du Tourisme
et des Congrès de Paris
25, rue des Pyramides
75 001 Paris
Téléphone : 01 49 52 53 66
Télécopie : 01 49 52 42 50
observatoire@parisinfo.com
www.parisinfo.com

Le mois de mars enregistre la plus forte hausse mensuelle du taux d'occupation pour le premier trimestre 2007 : avec un gain de 6,4 points, il s'établit à 82,2 %. Les hôtels 3* sont ceux qui profitent le plus de cette croissance. En effet, ils enregistrent une hausse de 9,8 points de leur taux d'occupation, contre +6 pts pour les établissements 2* et +4,3 pts pour l'hôtellerie 4*. Ce sont les hôtels 2* qui enregistrent le plus fort taux d'occupation (88,2 %). Les hausses du taux d'occupation et du prix moyen (+4,5 %) permettent au RevPAR de progresser de 13,2 % par rapport à mars 2006.

Taux d'occupation hôteliers par zone touristique

Des taux d'occupation supérieurs à 80 % dans presque toutes les zones



Prix moyen et RevPAR par zone touristique

Croissance du RevPAR supérieure à 10 % dans presque toutes les zones

Zones touristiques	Prix moyen (en euros)	Evolution 2006/2005	RevPAR (en euros)	Evolution 2006/2005
Champs Elysées - Louvre	257	+0,8 %	200,1	+6 %
Montmartre - Pigalle - Trinité	74,8	+2,3 %	61,9	+10,6 %
La Villette - Belleville - Canal Saint Martin	72,3	+4,4 %	61,1	+16 %
République-Bastille	81,1	+3,6 %	73,3	+10,1 %
Bercy - Tolbiac - Bois de Vincennes	102,9	+3,1 %	88,9	+14 %
Saint-Germain-des-Prés - Montparnasse	118,2	+1,1 %	98,7	+8,7 %
Tour Eiffel - Trocadéro	125	stable	100,1	+14,5 %
Passy - Bois de Boulogne	147,3	-2,3 %	105,7	-10 %
Opéra - Grands Magasins	186,2	+4,4 %	154,9	+12 %
Les Halles - le Marais	156,8	+10 %	147,7	+39,5 %
Notre Dame - Quartier Latin	111,4	+3,8 %	92	+12,9 %

Source : Base de données MKG Consulting - Hotelcompset